

2020

FARO  
jaarverslag

The image features a stylized banner with a blue top section and a yellow bottom section. The banner is held up by several colorful, abstract human figures. The top section of the banner contains the year '2020' in large black font. The bottom section contains the text 'FARO jaarverslag' in bold black font. The figures are drawn in a simple, colorful style with various colors like blue, orange, yellow, green, and pink. One figure is holding a sign that says 'Ondersteunen in uitdagende tijden'.

FARO  
jaarverslag

Ondersteunen  
in uitdagende  
tijden

## COLOFON

### AUTEURS

Olga Van Oost, Roel Daenen en  
Jeroen Walterus

### EINDREDACTIE

Annemie Vanthienen en Birgit  
Geudens

### VORMGEVING

Silke Theuwissen

### ILLUSTRATIES

Lasse Wandschneider  
lassewandschneider.de

### VERANTWOORDELIJKE UITGEVER

Olga Van Oost, FARO. Vlaams  
steunpunt voor cultureel erfgoed vzw,  
Priemstraat 51, 1000 Brussel

### WETTELIJK DEPOT

D/2021/11.524/8

Brussel, november 2021



Dit werk is gelicenseerd onder een Creative Commons  
Naamsvermelding-NietCommercieel-GeenAfgeleideWer-  
ken 3.0 Unported licentie. Bezoek <http://creativecommons.org/licenses/by-nc-nd/3.0> om een kopie te zien van de  
licentie.

# Jaarverslag 2020

Dit is de samenvatting van het tweede  
jaarverslag van FARO voor de werkingsperiode  
2019-2023.<sup>1</sup> Hierin krijgt u een scherp beeld van  
de activiteiten van FARO in 2020, aangevuld met  
de kerncijfers over onze werking.

Dit jaarverslag is opgedeeld in vier korte  
hoofdstukken waarin u meer leest over:

1. onze reguliere werking;
2. onze werking die specifiek met de  
coronapandemie te maken heeft;
3. de transitie die onze organisatie in 2020  
heeft doorgemaakt;
4. de kerncijfers van onze werking.

U zult onderweg ook de stemmen van een aantal  
erfgoedwerkers tegenkomen. Voor hen doen we  
tenslotte wat we doen.<sup>2</sup>

<sup>1</sup> Het jaarverslag 2019 vindt u via <https://faro.be/publicaties>.

<sup>2</sup> Zie: <https://faro.be/faro-vlaams-steunpunt-voor-cultureel-erfgoed>. Hier leest u wat FARO doet, en  
voor wie. Er is ook een korte presentatiefilm.

# Pittige uitdagingen en een transitie

Beste lezer,

2020: wat een jaar. Midden maart deed de coronapandemie ons land op slot. In zovele andere landen gebeurde wereldwijd hetzelfde. Mensen werden bevangen door angst en werden ziek. Media berichtten over volle ziekenhuizen en stijgende curves met besmettingen en overlijdens. Een ongezien doembeeld. In sneltreinvaart moest de maatschappij zich herorganiseren. Zo ook de cultureel-erfgoedsector. Tentoonstellingen en projecten gingen op de schop, het publiek was niet meer welkom, participatieve trajecten werden stilgelegd, personeel werd ingezet voor dringende coronataken en vrijwilligers moesten hun taken staken. Ook FARO deelde in de klappen en moest de werking volledig omgooien.

Binnen deze context namen we onze rol als steunpunt erg serieus. In deze moeilijke en uitdagende tijden was het meer dan ooit belangrijk om een steun en toeverlaat te zijn voor de sector. We werden meteen overspoeld met talloze vragen en probeerden ons zo goed en zo kwaad mogelijk te organiseren. Niet evident, maar we slaagden erin om ons snel digitaal te positioneren, proactief te communiceren en de dienstverlening te garanderen. Waar mogelijk werden onze vormingen omgevormd tot digitale alternatieven. Velen van u kunnen ervan getuigen: we hebben in 2020 ons uiterste best gedaan om uw vragen en noden, die ontstonden als gevolg van de pandemie, te beantwoorden. Daarnaast garandeerden we ook onze reguliere werking. Want ondanks alles ging het leven in de cultureel-erfgoedsector ook gewoon door: er werden plannen gemaakt voor tentoonstellingen, publicaties en andere projecten, collecties werden verzorgd, bestudeerd en verder ontsloten. Opvallend is ook dat veel erfgoedorganisaties hun creatiefste beentje voorzetten, en van de coronanood een deugd probeerden te maken. U ging actief op zoek naar manieren om te doen waar u goed in bent: mensen verbinden, verwondering opwekken en de nieuwsgierigheid over het verleden prikkelen.

In die ongewone context van snelle veranderingen, uitdagingen en creatieve goesting voltrok zich bij FARO achter de schermen een veranderingsoperatie. Intern hebben we onze organisatie opgeschud, en de structuur op punt gezet. Het doel van die transitie blijft daarbij, meer dan ooit, u te ondersteunen en te helpen groeien. U zult het ongetwijfeld gemerkt hebben.

Olga Van Oost  
Algemeen directeur FARO



# FARO in 2020: tot uw dienst!

De impact van de coronapandemie op onze rol als steunpunt was enorm. We moesten ons immers op zeer korte tijd omscholen tot experts over corona, om de sector te ondersteunen. Samengevat beantwoordden we in 2020 ca. 300 vragen uit de sector, organiseerden we vijf livesessies voor in totaal 328 deelnemers, ontwikkelden we een aparte, uitgebreide coronapagina<sup>1</sup> op onze site met alle relevante info voor de sector en postten we talloze blogberichten over de crisis. We hielden constant de vinger aan de pols via diverse sectorbevragingen en mailings en via de verschillende overlegstructuren in het veld. Specifiek voor de museumsector leverden onze medewerkers hun actieve medewerking aan de opmaak van de exitplannen van de musea en aan de sectorgids voor musea die begin 2021 verscheen, en die voortdurend wordt geactualiseerd. Over onze corona-aanpak leest u meer in het volgende hoofdstuk.

## 1.1 SECTORWERKING

Ook in 2020 faciliteerden en moedigden we, conform onze decretale opdracht, de **samenwerking binnen de deelsectoren** aan. Anders dan de voorbije jaren gebeurde dit vooral digitaal, omwille van de bekende reden. Naar goede gewoonte ondersteunden we daarbij ook de bestaande overlegstructuren in de sector, zoals de collegagroepen van de erfgoedcellen, het overleg van

landelijke dienstverleners en het Museumoverleg. Het overleg met de musea werd nog geïntensiveerd als gevolg van de pandemie. Maandelijks vonden digitale meetings met de volledige sector plaats, onder de noemer Museumoverleg XL. Daarnaast woonden we regelmatig de bijeenkomsten bij van de landelijke archieven (OLAV) en van de vzw Vlaamse Erfgoedbibliotheken. Zelf organiseerden we ook overlegmomenten (met o.a. collegagroepen) *voor* en *met* de regionale erkende musea en de lokale/regionale erkende archieven. Ten slotte onderhielden we onze goede contacten met belangenorganisaties zoals Overleg Cultureel Erfgoed (OCE), de Vlaamse Vereniging voor Bibliotheek, Archief & Documentatie (VVBAD), ICOM Belgium Flanders en de Vereniging van Vlaamse Steden en Gemeenten (VVSG).

Het **Groot Onderhoud**, het jaarlijkse netwerk- en overlegmoment van de cultureel-erfgoedsector, vond plaats op 1 december 2020. Deze (tiende) editie richtte de schijnwerpers op het lokale en bovenlokale erfgoed, onder de titel *Diepgeworteld, breedvertakt*. Omwille van de coronapandemie gingen we 100 % digitaal. Ruim 400 erfgoedwerkers tekenden present.<sup>2</sup>

Bijzondere aandacht ging in 2020 naar het traject dat het Departement CJM (DCJM) coördineerde, ter voorbereiding van de **Strategische Visienota Cultureel Erfgoed (SVN)**. Die nota werd op 1 april 2021 door de Vlaamse minister van Cultuur voorgelegd aan de Commissie voor Cultuur, Jeugd, Sport en Media van het Vlaams Parlement.<sup>3</sup>

1 Zie: <https://faro.be/corona>.

2 Het verslag kunt u lezen via [www.hetgrootonderhoud.be](http://www.hetgrootonderhoud.be).

3 Zie: <https://faro.be/blogs/olga-van-oost/commissie-cultuur-en-sector-gesprek-over-strategische-visienota>.

FARO leverde op vraag van het DCJM input voor het beleidsadvies van de adviescommissie Cultureel Erfgoed over dit traject. Daarnaast faciliteerden we tussen mei en oktober verschillende consultatiemomenten die het DCJM organiseerde voor de deelsectoren.

## 1.2 VORMING EN ADVIES

---

FARO organiseerde 69 **vormingsactiviteiten** (cursussen, collegagroepen, studiedagen, workshops, masterclasses enz.), goed voor een totaal van 286 vormingsuren. Daarvan werden er 203 door FARO-medewerkers gegeven. In het totaal namen 2.305 erfgoedwerkers deel aan dit vormingsaanbod. Deze cijfers betekenen globaal een daling t.o.v. vorige jaren. Dit is te wijten aan de coronapandemie, waardoor we noodgedwongen een groot aantal vormingen hebben moeten annuleren. Waar mogelijk werden ze omgezet naar een online format.

In 2019 publiceerden we op [faro.be](http://faro.be) een recordaantal vacatures uit de cultureel-erfgoedsector. Daardoor ontstond als vanzelf de vraag naar een grondige introductie in het werkveld. De **FARO-Verkennercursus** – een cursus voor nieuwe medewerkers of instromers in de erfgoedsector – boden we daarom in 2020 twee keer aan. Daarnaast bouwden we ons aanbod van basiscursussen en praktijkgerichte opleidingen verder uit en ontwikkelden we diverse nieuwe modules.

Over het algemeen was de **evaluatie** van onze vormingen in 2020 zeer goed. Zo gaven de deelnemers een gemiddelde score van 8/10. Zij wezen op de voordelen van digitale opleidingen (met minder tijd die verloren ging door verplaatsingen). Tegelijk was er de onmiskenbare vraag om na de pandemie weer ‘klassieke’ face-to-face-bijeenkomsten te organiseren. Het digitale kan de behoefte aan echt sociaal contact immers niet vervangen.

De FARO-medewerkers gaven individueel **advies** over tal van onderwerpen en begeleidten langere trajecten op maat. Het aantal adviezen is licht gestegen ten aanzien van het voorgaande jaar (van 475 naar 509). Het grootste deel daarvan ging over collectiezorg en -management (38%). Er waren daarnaast ook veel vragen over regelgeving, het (boven)lokaal cultureel-erfgoedbeleid en over publiekswerking (16%). Dat is nagenoeg dezelfde top drie als het voorgaande

jaar. Bovendien beantwoordden we in 2020 ca. 300 vragen over corona (zie verderop).

We besteedden ook veel tijd aan de **begeleiding op maat van erfgoedorganisaties**. Dit gebeurde steeds op vraag van de betrokken erfgoedorganisatie. Daarbij kon het gaan om visietrajecten, plaatsbezoeken en trajectbegeleidingen m.b.t. behoud en beheer, infrastructuur, publiekswerking, enzovoort. Door de coronapandemie lag het aantal plaatsbezoeken uiteraard (veel) lager dan de voorbije jaren. Daarnaast zetelden veel medewerkers in tientallen externe Vlaamse of internationale stuur- of klankbordgroepen, commissies, advies- en bestuursorganen, werkgroepen, taskforces, jury's, enzovoort. Ook via die weg gaven we over allerlei thema's professioneel advies aan externen binnen en buiten de sector.

## 1.3 INFORMATIE- EN KENNISPLATFORM

---

FARO beheert een aantal websites die de praktijkondersteuning en -ontwikkeling in de sector ondersteunen en stimuleren:

» Om te beginnen is er **faro.be**, onze digitale thuisbasis en het centrale informatieplatform voor de cultureel-erfgoedsector. In 2020 werden op deze website 1.003 berichten gepost en we telden 234.280 bezoeken (sessies), of ca. 922 per werkdag. We ontwikkelden een aparte coronapagina waarop we alle relevante informatie voor de sector verzamelden (zie ook verderop).

» Op 1 september 2020 lanceerden we de **Erfgoedwijzer**, een databank en kennisinstrument voor erfgoedprofessionals. De lancering vormde het sluitstuk van de integratie met de Depotwijzer, waarvan de inhoud tijdens de eerste jaarhalf van 2020 volledig werd geactualiseerd en overgezet. Erfgoedwijzer.be bundelt voortaan de kennis van de FARO-medewerkers tot één overzichtelijk online geheel vol praktische stappenplannen, bruikbare tips, instrumenten en aanbevelingen. Op de dag van de lancering gingen iets meer dan 300 pagina's online. De databank is een *work in progress*, waaraan we gestaag nieuwe kennisdossiers toevoegen.

» FARO beheert gegevens over honderden (erfgoed)organisaties en duizenden personen in een Customer Relationship Management-systeem, een klantenbeheersysteem dus. De organisatiege-



gevens publiceren we op [erfgoedkaart.be](https://erfgoedkaart.be). In 2020 werd een *application programming interface* (API) voor deze gegevens ontwikkeld die het toelaat om vlotter gegevens uit te wisselen met externe databanken en websites.

» Op 3 februari 2020 werd **DICE (Databank Incidenten Cultureel Erfgoed)** gelanceerd en bij FARO voorgesteld aan de sector. Ter promotie werden een digitale flyer en een filmpje gemaakt en publiceerden we ook blogberichten en een advertentie in het *faro*-tijdschrift. Sinds de lancering telt DICE vier (museum) koepels en vijf individuele instellingen. In 2020 werden 367 incidenten geregistreerd.

» De **Uitleendienst Erfgoed** werd begin 2019 gelanceerd. De bedoeling was om in 2020 een doorstart van deze dienst te realiseren, maar de coronapandemie bemoeilijkte dat. Desondanks werden 60 bijkomende ontleningen geregistreerd, naast een reeks verlengingen. Erfgoed-

“FARO wordt als steunpunt al jaren gewaardeerd. In 2020, van bij het begin van de coronapandemie, nam het zijn rol ten volle op! Het steunpunt bracht de musea samen op digitale overlegmomenten, luisterde, adviseerde, inspireerde en ondersteunde ons in deze moeilijke periode. De vele richtlijnen over wat kon en mocht werden vertaald en gebundeld in een coronasectorgids. Daarbij faciliteerde FARO ook de kennis- en expertisedeling binnen en buiten het museumveld. Het steunpunt bracht het rijke, gediversifieerde Vlaams museumveld samen. Samen sterk!”



Dirk Vanclooster, directeur  
Abdijmuseum Ten Duinen

werkers vinden steeds beter hun weg naar de uitleendienst: in 2020 telden we 154 gebruikers.

» Ook in 2020 ondersteunde de **FARO-vakbibliotheek** medewerkers uit de brede cultureel-erfgoedsector, studenten en eigen medewerkers. Tijdens de lockdown was de bibliotheek een aantal weken gesloten. Zodra de coronamaatregelen het toelieten, schakelden we over op een afhaal-service.

## 1.4 COMMUNICATIE EN EVENEMENTEN

---

Door de coronapandemie en de daaropvolgende lockdown werd in maart 2020 beslist om de feesteditie van **Erfgoeddag** (naar aanleiding van de 20e editie van het evenement) te annuleren en een jaar uit te stellen, met hetzelfde thema, 'De Nacht'. Daartoe werd een intensieve informatiecampagne opgezet. Vanaf de zomer werd de editie 2021 voorbereid, met bijzondere aandacht voor de organisatie van coronaveilige en digitale activiteiten. Ook de evaluatie van Erfgoeddag, zoals gevraagd in de beheersovereenkomst van FARO, hebben we met een jaar uitgesteld en wordt in 2021 uitgevoerd.

Ondanks de impact van de coronapandemie ondersteunden we dit jaar een waaier aan andere erfgoedgerelateerde initiatieven, zoals de Dag van de Trage Weg, de Dag van de Dans, Reveil, de Nacht van de Geschiedenis en de Open Monumentendag.

Net als de voorbije jaren publiceerden we in 2020 vier edities van **het tijdschrift *faro***. Er verschenen in het totaal 54 artikels in deze jaargang. In het tweede en vierde nummer werkten we met diverse auteurs een themadossier uit: in juni was dat 'Erfgoed als evenement' en in het decembernummer zoomden we dieper in op 'Identiteit'. In 2020 tekenden we (andermaal) een groei van het aantal betalende abonnementen op: de teller in 2020 stond op 216 betalende abonnees. We rationaliseerden de verzendlijst voor gratis abonnementen en snoeiden ook in het aantal ruilabonnementen. Door deze acties daalde de oplage naar 1.600 ex. per nummer.

In 2020 schakelden we op het vlak van **communicatiebeleid** een versnelling hoger. Veel aandacht ging in 2020 uit naar het op punt

stellen van onze bedrijfscommunicatie, d.w.z. de communicatie *over* FARO, met o.a. een nieuwe, heldere presentatietekst op [faro.be](http://faro.be) (ook in het Engels, Frans en Duits) en een nieuw voorstellingsfilmje; een geactualiseerde voorstellingsfolder volgt in 2021. De **socialmediastратегie** werd voortgezet en op regelmatige basis gemonitord. De communicatiekanalen van FARO houden voor de erfgoedprofessionals de vinger aan de pols, terwijl de kanalen van Erfgoeddag en de **ErfgoedApp** gericht zijn op een breed in cultuur geïnteresseerd publiek. Ten slotte was het een heel druk jaar voor de ErfgoedApp. Zo verdubbelden we dit jaar het aantal tours en begeleidden we ook heel wat touwmakers. Het jaar 2020 was ook een 'feestjaar': de app is al vijf jaar downloadbaar en is al ca. 70.000 keer gedownload. In 2021 lanceren we een vernieuwde website [erfgoedapp.be](http://erfgoedapp.be).

## 1.5 ONDERZOEK EN PRAKTIJKONTWIKKELING

---

In 2020 werden de gesprekken afgerond tussen het DCJM en de sectorale steunpunten, waaronder FARO, over de vorm en inhoud van het geplande **Afsprakenkader Onderzoek**. Het doel van dit afsprakenkader is de afstemming tussen het DCJM en FARO om op gestructureerde wijze gegevens te verzamelen over zowel het gesubsidieerde als het niet-gesubsidieerde erfgoedveld. FARO zal in eerste instantie een inventaris maken van de beschikbare gegevensbronnen, en met het DCJM een indicatorenset ontwikkelen tegen eind 2022.

FARO bekeek met het DCJM en het Kenniscentrum Cultuur hoe hun bevindingen en opgedane expertise inzake **publieksonderzoek** (meer) gevaloriseerd zouden kunnen worden. Daartoe organiseerden we twee webinars waarin we peilden naar de noden en verwachtingen van de museumsector. Ook werd de eerste versie voorgesteld van een interactieve webtool waarmee musea hun gegevens uit het publieksonderzoek op een gebruiksvriendelijke manier kunnen visualiseren en waarmee ze deze (op termijn) kunnen benchmarken met andere musea. De werkgroep **bezoekerscijfers** van musea, die in 2019 met het Museumoverleg werd opgestart, kwam in de loop van 2020 tot een eerste afbakening en verbrede invulling van de 'museumbezoeker'.



Ter voorbereiding van de **Strategische Visie-nota Cultureel Erfgoed** (SVN, zie ook 1.1.) ondertekenden het DCJM en FARO in het voorjaar van 2020 een samenwerkingsovereenkomst voor de uitvoering van **drie onderzoeksopdrachten**. Inhoudelijk gingen deze opdrachten over ‘de actualisatie van de depotstudie uit 2016’, een onderzoek naar ‘de betekenis, status en het gebruik van termen als diversiteit, inclusie en meerstemmigheid binnen het Vlaamse erfgoedveld’ en, ten slotte, een onderzoek naar ‘belangrijke internationale trends die van belang zijn en zullen zijn voor erfgoedwerkers in de Vlaamse collectiebeherende erfgoedinstellingen’. Eind 2020 leverde FARO de drie onderzoeksrapporten op. Ze zullen op termijn worden geredigeerd en in de Erfgoedwijzer worden gepubliceerd.

Tot slot zette FARO – met en zonder externe partners – **pilottrajecten** op waarin de relatie tussen de erfgoedwerking en bredere maatschappelijke thema’s centraal staat. We wilden en willen hiermee nieuwe praktijken ontwikkelen en stimuleren. Zo zetten we in 2020 meer bepaald in op duurzaamheid, welzijn, diversiteit en meerstemmigheid, erfgoededucatie (project *Buurten met erfgoed*) en ethiek. Deze trajecten worden in 2021 voortgezet.

“Vanuit het Provinciaal Archief proberen we de West-Vlaamse lokale archivarissen zo goed mogelijk te ondersteunen.

Enkelen van hen waren vragende partij voor een opleiding over calamiteitenplanning. Wij hebben op dat vlak onvoldoende kennis en ervaring om zelf een degelijke opleiding uit te werken. We klopten dan ook graag aan bij FARO, dat wel over die gespecialiseerde kennis beschikt. De medewerkers stelden een programma op met zowel theorie als – en vooral – veel praktijk. De deelnemers kregen ‘huiswerk’ mee en met de nodige begeleiding door de FARO-medewerkers kwamen ze tot (een eerste versie van) een calamiteitenplan.”



Isabelle Verheire, archiefconsulente  
Provincie West-Vlaanderen



# Ondersteuning in tijden van corona

De impact van corona op de maatschappij (en dus ook op de cultureel-erfgoedsector) was heel groot. Ook FARO ontsnapte er niet aan, zowel intern als wat onze rol als steunpunt betreft. Omdat een groot deel van onze tijd in beslag werd genomen door allerhande acties om de sector het hoofd te helpen bieden aan deze crisis, rapporteren we hierover apart.

We hebben als steunpunt onze verantwoordelijkheid opgenomen en snel geschakeld; zo hebben we aan onze deelsectoren vragen gesteld en ondersteuning geboden. We hebben het beleid geadviseerd en intens samengewerkt met de sector, met als resultaat de heropening van de musea op 8 mei 2020 en opnieuw op 1 december 2020. FARO werd van in het begin gevraagd om een actieve rol op te nemen in de **Taskforce COVID-19** van het DCJM en het kabinet Cultuur en de daaruit voortvloeiende overlegorganen. Deze taskforce was een belangrijk ‘doorgeefluik’ tussen de cultureel-erfgoedsector en de beslissingen die door de GEES, de toenmalige expertengroep die belast was met de exitstrategie, en de Nationale Veiligheidsraad werden genomen. We hebben deze rol van bij aanvang met groot voluntarisme opgenomen. Dit was ook belangrijk omdat we voor de cultureel-erfgoedsector de facto de enige spreekbuis waren in de taskforce. Daarnaast namen we ook deel aan allerlei werkgroepen en klankbordgroepen m.b.t. corona. Dankzij de gezamenlijke inspanningen van collega’s hebben we goed werk geleverd. Onze inspanningen op dit vlak lopen nog verder; de pandemie is immers nog niet voorbij.

In dit hoofdstuk gaan we meer in detail in op diverse ondersteunende acties in 2020.

## 2.1 CORONABEVRAGING

In april 2020 organiseerden we een grootscheepse bevraging van de erkende en gesubsidieerde erfgoedsector op vraag van de Taskforce COVID-19. Doel was om de noden en vragen over een mogelijke exitstrategie te detecteren. Dat resulteerde in een omvangrijk rapport, waaraan alle sectorale aanspreekpunten bij FARO hun medewerking verleenden: *Bevraging Nationale Veiligheidsraad en heropstart cultureel-erfgoedsector. Input musea, archieven, erfgoedcellen, erfgoedbibliotheken, immaterieel-erfgoedactoren en landelijke dienstverleners, FARO*. Nadien volgden nog aanvullende bevragingen, vooral voor musea, en meer bepaald in de context van de heropening in december. Ook voor andere sectoren stuurden de aanspreekpunten mailings uit met vragen of met informatie, om de vinger aan de pols te houden. Bovendien vormden de effecten van de coronapandemie een vast thema op de verschillende deelsectorale overlegmomenten. Deze overlegmomenten mondden ook geregeld uit in vragenuurtjes en in uitwisselingsmomenten, waarbij erfgoedwerkers hun ervaringen over de aanpak van corona deelden.

In het najaar van 2020 lanceerden we de nodenbevraging. Daarin peilden we onder meer ook naar de impact van de coronapandemie op de Vlaamse gesubsidieerde erfgoedorganisaties en de noden die hierover bestaan. De resultaten worden in 2021 geanalyseerd en meegenomen in toekomstige acties.

## 2.2 INFORMATIE EN ONDERSTEUNING

### – Website [faro.be/corona](https://faro.be/corona)

Een grote inspanning ging naar het opzetten en permanent actualiseren van een nieuw onderdeel op de website met relevante informatie (<https://faro.be/corona>). Daarop bundelen we sectorgidsen, protocollen en aanbevelingen, en verwijzen we door naar een reeks websites over het COVID-19-virus die relevant zijn voor de cultureel-erfgoedsector. We informeren er ook over alle steunmaatregelen voor cultuur (zoals het Noodfonds Cultuur, de culturele activiteitenpremie) en andere relevante steunmaatregelen voor de sector. Er verschenen 21 blogberichten over de thematiek op [faro.be](https://faro.be) en op de coronapagina.

### – Livesessies

FARO organiseerde een aantal livesessies over de omgang met COVID-19. Die resulteerden allemaal in brochures die een antwoord bieden op praktische vragen. Deze brochures staan eveneens op de coronapagina van [faro.be](https://faro.be). Ook in 2021 worden opnieuw livesessies aangeboden over de coronathematiek. In het tijdschrift atten-

deerden we hierop. In aanloop naar Erfgoeddag 2021 organiseerden we een aantal digitale sessies om deelnemers te informeren en te inspireren om een veilige of digitale activiteit te organiseren. De reguliere inspiratiesessies ter voorbereiding van Erfgoeddag 2021 vonden in de zomer digitaal plaats. In oktober 2020 werden een aantal extra sessies aangeboden.

### – Van 7-puntenplan naar 10-puntenplan tot sectorgids voor de musea

Op 22 april publiceerden een aantal museumorganisaties (Brussels Museums, ICOM België Vlaanderen - ICOM Belgique Wallonie-Bruxelles, Musées et Société en Wallonie, Vlaams Museum-overleg en het Overleg Regionale Musea) ondersteund door FARO de nota *Musea stap voor stap open voor een betere volksgezondheid*, d.w.z. het 7-puntenplan voor de heropening van de musea. Dit plan werd door de GEES opgepikt en op 18 mei gingen de musea weer (beperkt) open.

Tijdens de tweede coronagolf in oktober sloten de musea opnieuw de deuren. Maar in november werd een nieuw plan opgesteld dat resulteerde in een *Protocol Musea: 10-puntenplan* dat na akkoord van de minister van Cultuur in werking trad vanaf 1 december 2020. Dit 10-puntenplan

## De kansen die CORONA biedt...



© Michiel van de Pol / comichouse.nl

was een actualisering van het 7-puntenplan dat bij de heropstart van de musea op 18 mei 2020 werd gebruikt. Er werden nog enkele punten aan toegevoegd om te garanderen dat musea veilige, coronaproof omgevingen zijn en blijven. FARO faciliteerde de opmaak van deze beide plannen en organiseerde het nodige overleg. In februari 2021 volgde dan nog, mede onder impuls van FARO, de publicatie van de *Sectorgids musea*.<sup>4</sup>

## – Individuele adviezen en vragen

Onmiddellijk vanaf het begin van de coronapandemie werd FARO overspoeld met vragen uit de sector. Pas na enkele weken zijn we gestart met de systematische registratie van deze vragen. Met een aantal collega's werd al snel een interne 'taskforce' opgericht om alle vragen te beantwoorden. Vanaf 2021 werd een nieuwe procedure opgezet voor de opvolging van alle coronavragen, o.a. via een apart mailadres en 'uniek loket': corona@faro.be.

## – Analyse van de vragen: hoeveel, wie en waarover?

We hebben naar schatting een 300-tal vragen over corona beantwoord, waaronder heel wat schriftelijke vragen. Daarbij komen ook alle vragen die we tijdens de livesessies beantwoordden.

Veruit de meeste vragen werden gesteld door musea en erfgoedcellen, in mindere mate door erfgoedbibliotheken, archieven en andere dienstverlenende erfgoedorganisaties. Het ging daarbij logischerwijs meestal over publiekswerkers en -diensten, maar ook over behoudsmedewerkers (depotbeheerders, collectiezorg ...). Ook erfgoedverenigingen klopten aan voor advies, meer bepaald naar aanleiding van de organisatie van Erfgoeddag. Van buiten onze sector kwamen eveneens heel wat vragen, meer bepaald van kunsthallen en -galerijen, toeristische bezoekerscentra en cultuurcentra, en ten slotte van lokale en provinciale besturen. En – last but not least – waren er heel wat vragen van zelfstandigen in onze sector, in de eerste plaats van gidsen en hun beroepsvereniging(en).



“Op zoek naar advies over het gebruik van onze vaste archiefrekken klopte ik aan bij FARO; we konden er geen ingelijste stukken of panelen in opbergen. FARO stelde me een aantal praktische, tijdelijke of meer duurzame oplossingen voor, compleet met voorbeeldfoto's en schetsen. Tot die laatste categorie behoorde een creatieve oplossing die ons meteen aansprak: het verbouwen of, liever, laten verbouwen van een deel van onze diepe rekken, om een staande berging en permanente visuele controle van ingelijste stukken mogelijk te maken.

FARO bracht me ook in contact met een depotbeheerder van M Leuven, dat dit bergingssysteem met spijlen gebruikte voor een deel van zijn hedendaagse kunstcollectie. Dankzij het advies van FARO hadden we snel een oplossing gevonden, die tegelijk kostenefficiënt, ruimtebesparend, veilig en duurzaam was, en nog mooi oogde ook!”

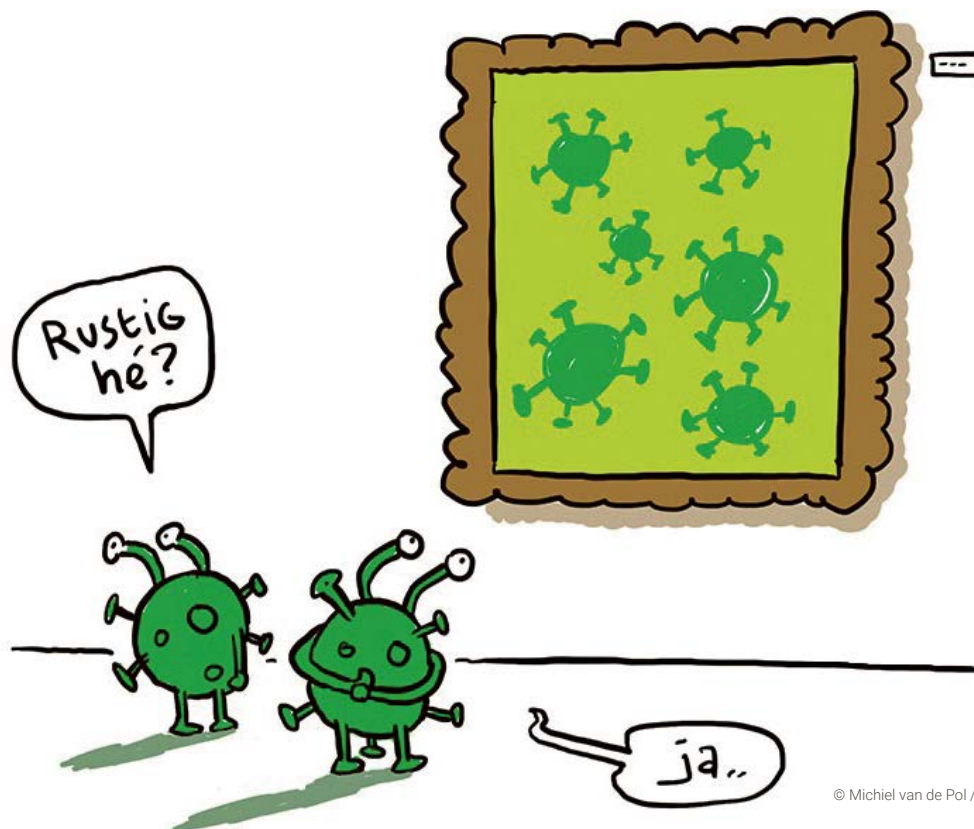
Guy Dupont, collectiebeheerder Archief Gent



“Voor mij blijkt de meerwaarde van FARO uit de manier waarop overleg wordt georganiseerd, en het overkoepelend beeld dat dat oplevert. Als ik ergens mee zit in een project, of een vraag heb, neem ik contact op met het steunpunt. Je wordt altijd geholpen! Een bijkomende troef is het brede vormingsaanbod. Bijvoorbeeld over erfgoedzorg, in de brede zin én over alle sectoren heen. Ook de in 2020 gelanceerde Erfgoedwijzer is een aanrader. Om inspiratie op te doen, zeker, maar ook om je eigen project via de projectfiches breder kenbaar te maken.”

Lieselot Cornelis, kennismedewerker  
ETWIE / Industriemuseum

<sup>4</sup> Zie: <https://www.faro.be/publicaties/sectorgids-musea-vademecum-met-aanbevelingen-bij-de-basiswerking-van-musea-een>.



© Michiel van de Pol / comichouse.nl

Allerlei aspecten van corona kwamen aan bod, zoals:

- vragen over het algemeen beleid (basisprotocollen) en de **algemeen geldende maatregelen** of over de interpretatie van de diverse maatregelen, meer bepaald over het Noodfonds en andere **ondersteuningsmaatregelen** voor cultuur, over het statuut voor technische werkloosheid, over corona-ouderschapsverlof, over de situatie van freelancegidsen enz.;
- vragen (vooral tijdens de eerste golf van maart-april) over **praktische hygiënemaatregelen** (desinfectiematerialen, oppervlakken, meubilair, boeken en documenten, gebruik van handschoenen, beschermingskledij enz.);
- vragen m.b.t. het **preventiebeleid** binnen de organisatie (opstellen van een draaiboek, organiseren van contact tracing, de risicoanalyse, enz.);
- vragen in het kader van de **exitstrategie** (vanaf mei), meer bepaald over de **publiekswerking** en wat er kan georganiseerd worden binnen de marges van de door de overheid opgelegde maatregelen. Dat ging concreet over de opvang van bezoekers, het dragen van mondklappers, het gebruik van exozalen en leeszalen en andere publieke ruimten, (gids) rondleidingen, het opzetten van een familie-vriendelijk aanbod en meer specifiek over de jongerenwerking (workshops, schooluitstappen, enz.) en de vrijwilligerswerking;
- vragen over het gebruik van **digitale tools** in de museumpresentatie of -rondleidingen, over reservatiesystemen en andere vormen van digitale dienstverlening tijdens corona, of over de organisatie van digitale netwerkmomenten;
- vragen over de mogelijke impact van de coronacrisis op de subsidieronde van de **erfgoedcellen**, of op de reservevorming van de erfgoedcellen;
- vragen over de impact van de coronacrisis op de **inventarisatietrajecten**, meer bepaald voor roerend religieus erfgoed in de parochiekerken.

“De ondersteuning vanuit FARO voor de collegagroep van de 27 erfgoedcellen is uitstekend. Ik had in 2020 meermaals per maand overleg met het steunpunt om lopende zaken voor de erfgoedcellen te bespreken. De planning werd aangepast volgens de noden. Die flexibiliteit is een grote troef van FARO. Daarnaast is er ook voldoende continuïteit, zoals met de mooie bundeling van expertise in de Erfgoedwijzer. We konden direct aan de slag met de opleiding over de ErfgoedApp voor een erfgoed(nacht)spel. De coördinatie van Erfgoeddag werd ook goed aangepakt. FARO is een sterk informatieknooppunt!”



Hilde Cuyt, coördinator Erfgoedcel C07

“Begin 2020 nam ik deel aan de verkennercursus 'Groeien in uw nieuwe erfgoedjob'; een zinvolle en leerrijke ervaring. Wat ik vooral op prijs stelde was het interactieve karakter van de sessies. Allesbehalve evident, gezien de digitale context. De aanpak was niet alleen aangenaam en efficiënt, maar inspireerde mijn eigen werkzaamheden bij de Vlaamse Erfgoedbibliotheken. Daar coördineer ik onder meer een collegagroep rond de digitalisering van periodieken. Ten slotte vond ik het indrukwekkend hoe de FARO-docenten erin slaagden de soms zeer complexe onderwerpen duidelijk uit te leggen, zonder daarbij de nuances uit het oog te verliezen. Dat is een kunst!”



Sophia Rochmes, projectleider krantendigitalisering Vlaamse Erfgoedbibliotheken

“In het vreemde jaar 2020 was de heldere communicatie van FARO over corona erg waardevol. Ook de inbreng van FARO in het overleg rond Archiefpunt was bijzonder constructief. Wat mij persoonlijk aangenaam verrast heeft, is dat ik ook voor individuele feedback goed geholpen werd, specifiek rond communicatie en beleid. Of, met de eigen woorden van FARO: we kunnen hier terecht voor advies en begeleiding op maat. De kers op de taart is het tijdschrift *faro* en de performante website: die worden gelezen door verschillende van onze medewerkers. Kortom, FARO is een steunpunt in de volle betekenis van het woord!”



Paule Verbruggen, adjunct-directeur, hoofd publiekswerking Amsab-ISG en hoofdredactrice *Brood & Rozen*





# De (transitie van de) organisatie

De algemene vergadering van FARO stelde Olga Van Oost per 1 januari 2020 aan als nieuwe algemeen directeur van het Vlaams steunpunt voor cultureel erfgoed vzw. Ze kwam na een uitgebreide aanwervingsprocedure als de meest geschikte kandidaat uit de bus. Ze werkte al sinds 2010 voor FARO, eerst als projectmedewerker, daarna als sectorcoördinator en adviseur musea.<sup>5</sup>

Meteen kreeg ze een serieuze uitdaging. Het werkingsjaar stond in het teken van de in 2019 besliste besparing van 8 % op de werkingssubsidie van FARO. Naar aanleiding van deze besparing hielden we de plannen van de organisatie voor 2020-2023 tegen het licht. Dat resulteerde in een **bijgesteld Beleidsplan 2019-2023 en een aangepaste beheersovereenkomst**. Per 31 december 2020 werkten er bij FARO 21,4 VTE of 24 contractuele **medewerkers** en twee gedeachteerde ambtenaren van het DCJM (1,8 VTE). In het najaar van 2020 werden aanwervingsprocedures opgestart voor een onderzoeker en voor een adviseur archieven en erfgoedbibliotheken. Beide functies werden ingevuld en de respectievelijke medewerkers gingen in de eerste helft van 2021 van start.

Ook zetten we, onder impuls van de nieuwe algemeen directeur, de organisatiestructuur op punt. Het schema van de nieuwe structuur vindt u op de volgende pagina.

Samen met de zakelijk directeur vormt de algemeen directeur het management:

- de **algemeen directeur** is eindverantwoordelijk voor het algemeen, inhoudelijk en strategisch beleid, coördineert samen met de interne coördinatoren de diverse actielijnen en bewaakt de doelstellingen van de organisatie;

- de **zakelijk directeur** staat in voor het zakelijk-financieel management, de operationele coördinatie van de dienstverlening en de backoffice.

Beiden voeren ook inhoudelijke taken en opdrachten uit; hun rol is dus niet louter coördinerend.

Het management laat zich bijstaan door vier **interne coördinatoren**, één per decretale kerntaak:

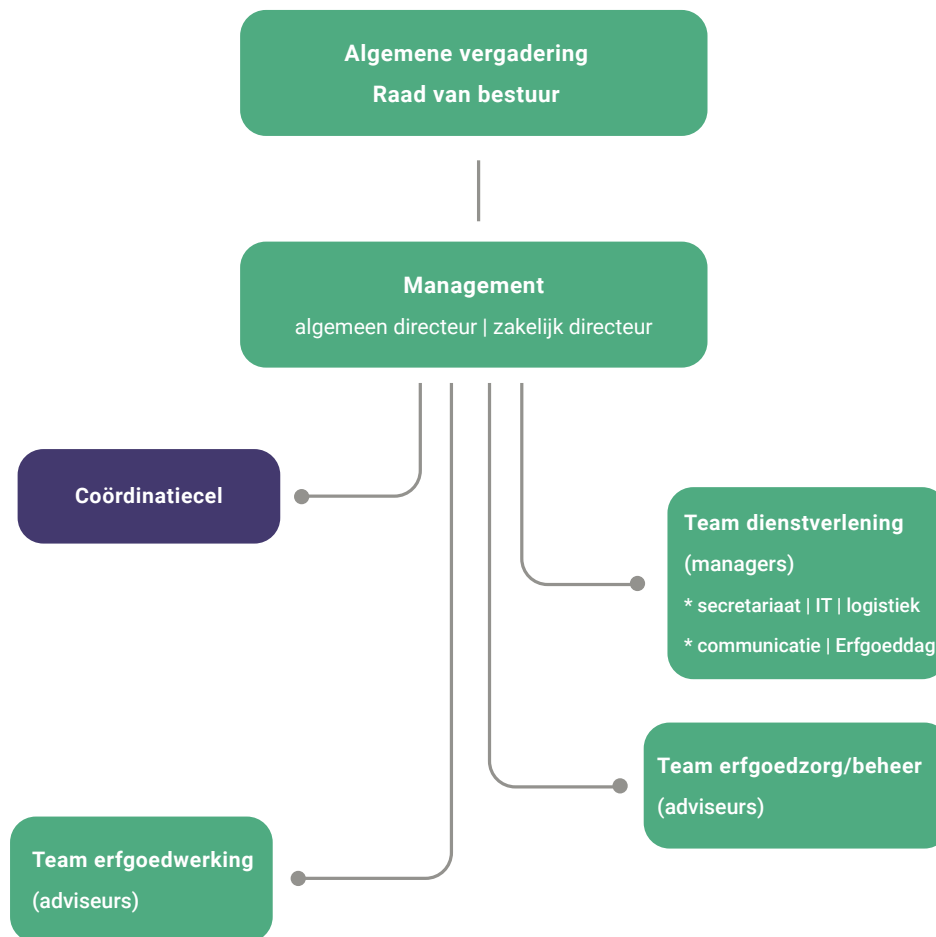
- coördinator sectorale netwerking (kerntaak platform);
- coördinator vorming en advisering (kerntaak praktijkondersteuning);
- coördinator communicatie (kerntaak beeldvorming en promotie);
- coördinator onderzoek (kerntaak praktijkontwikkeling).

Het management en de interne coördinatoren vormen samen de **coördinatiecel**. Dit overleg komt maandelijks samen en bewaakt de strategie (planning, uitvoering, evaluatie, rapportering) en de kwaliteit van alle acties en procedures.

Er zijn drie **teams**:

- Het **team dienstverlening** ondersteunt de dagelijkse dienstverlening. De managers in dit team zijn verantwoordelijk voor bepaalde diensten of producten die zij beheren. De zakelijk directeur staat in voor de coördinatie.
- Het **team erfgoedzorg** enerzijds en het team **erfgoedwerking** anderzijds voeren de inhoudelijke werking uit. De adviseurs in deze teams voeren elk op hun werkerterrein taken uit m.b.t. praktijkondersteuning en -ontwikkeling, zoals advisering, begeleiding, vorming en

<sup>5</sup> Zie: <https://faro.be/blogs/faro/olga-van-oost-nieuwe-algemeen-directeur-faro>.



ontwikkeling, kennisdeling, studie en analyse, enz. De algemeen directeur staat in voor de coördinatie.

- De praktische organisatie en het overleg binnen de teams verlopen in grote mate via **werkgroepen**. Een adviseur of manager kan lid zijn van verschillende werkgroepen. Elke werkgroep heeft een verantwoordelijke, die het proces in de werkgroep opvolgt. Er is een heldere en regelmatige afstemming tussen (de verantwoordelijken van) de werkgroepen en de interne coördinatoren.

Dit is de lijst van de werkgroepen (op 31 december 2020):

Transversale werkgroepen (focus op processen, coördinatie):

- **werkgroep beleid**: volgt het beleid op en organiseert de acties m.b.t. de sectorale netwerking;
- **werkgroep communicatie**: organiseert de acties m.b.t. (interne en externe) communicatie, promotie en evenementen;
- **werkgroep onderzoek**: organiseert de acties m.b.t. onderzoek;
- **werkgroep vorming en advisering**: organiseert de acties m.b.t. vorming en advisering.

Thematische werkgroepen (focus op thema's en functies):

- **werkgroep erfgoedzorg/beheer** (zie team erfgoedzorg/beheer): organiseert de acties om de functies 'herkennen en verzamelen' en 'behouden en borgen' te ondersteunen en te ontwikkelen;
- **werkgroep meerstemmigheid**: organiseert de acties over de thema's meerstemmigheid en diversiteit;
- **werkgroep publiek**: organiseert de acties om de functies 'presenteren en toeleiden' en 'participeren' te ondersteunen en te ontwikkelen.

Tot slot zijn er **sectorale aanspreekpunten**. Dit zijn medewerkers die als aanspreekpunt voor een deelsector optreden en een brugfunctie vervullen tussen het steunpunt en de deelsector. Zij voeren de decretale kerntaak 'platform' uit. Het overleg van de aanspreekpunten gebeurt in de werkgroep beleid.

Dit zijn de aanspreekpunten (op 31 december 2020):<sup>6</sup>

- archieven (culturele archiefwerking): (nieuwe adviseur archieven en erfgoedbibliotheken, start in april 2021);
- erfgoedbibliotheken: Jeroen Walterus (vanaf april 2021 ondersteund door de nieuwe adviseur archieven en erfgoedbibliotheken);
- erfgoedcellen: Gregory Vercauteren;

6 Zie ook: <https://faro.be/medewerkers>.

- immaterieel cultureel-erfgoedactoren: Elien Doesselaere;
- musea: Anne Milkers; Mieke Van Doorselaer;
- organisaties met een landelijke dienstverlenende rol: Jeroen Walterus.

Om de vernieuwing van de organisatiestructuur te laten slagen was een **geoptimaliseerde interne communicatie** essentieel. Hier zetten we sinds 2020 heel sterk op in, mét resultaat. Zowel individuele medewerkers, aanspreekpunten van deelsectoren, verantwoordelijken van werkgroepen als coördinatoren én het management werken aan een 'interne-communicatiereflex'. Informatie, afspraken en plannen worden sneller en efficiënter intern gedeeld zodat iedereen op de hoogte is. We merken bovendien dat dit bijdraagt aan de betrokkenheid. We kunnen dan ook – terecht – spreken over een (succesvolle) transitie van de organisatie.

Als 'lerende organisatie' zet FARO sterk in op de ontwikkeling van een vormingsaanbod voor de sector. Maar we moedigen FARO-medewerkers ook aan om te werken aan hun **persoonlijke ontwikkeling**. In 2020 deden ze dat door individueel vormingen bij externen te volgen, voor een totaal van ca. 250 lessen, of gemiddeld ca. 10 uur per medewerker. We organiseerden ook vijf collectieve interne vormingsmomenten. In 2020 behaalde FARO een Erasmus+ accreditatie bij EPOS, waardoor we de komende zes jaar *jobshadowings*, deelname aan internationale bijeenkomsten en een

expert *in residence* kunnen financieren met **steun van Erasmus+**. Omwille van de coronapandemie werden bijna al deze initiatieven geannuleerd.

Het medewerkersbeleid werd in 2020 vooral bepaald door de **impact van de coronapandemie**. Na het afkondigen van de lockdown schakelde FARO vanaf 16 maart 2020 over op permanent telewerken. Er werden een reeks praktische maatregelen getroffen om het werken op afstand te organiseren. Een tijd van crisismanagement voor de directie, maar toch slaagde FARO er vrij snel na de lockdown in om de werking en de dienstverlening grotendeels digitaal voort te zetten. Veel aandacht ging naar het **psychosociaal welzijn van de medewerkers**. In dit kader ondertekende FARO het *charter Baanbrekende Werkgever*, waarbij we ons engageren om het hybride werken verder in de organisatie te implementeren en aandacht te hebben voor de nieuwe mobiliteit. Er werden diverse informele (digitale) initiatieven genomen om de samenhang in het team te bevorderen en isolement te doorbreken. Op initiatief van de medewerkers richtten we een interne werkgroep op onder de naam 'Vrienden van de veerkracht'.

Op de (digitale) algemene vergadering van 24 november 2020 werden de **bestuursorganen vernieuwd** en begin 2021 gepubliceerd op de website,<sup>7</sup> samen met het aanstellingsrooster.

7 Zie: <https://faro.be/faro/bestuursorganen-faro-2020-2024>.

“Vanuit mijn functie maak ik geregeld gebruik van de dienstverlening van FARO. Zo diende de erfgoedcel in 2020 een aanvraagdossier in voor een regionale dienstverlenende rol. Via FARO kregen we hiervoor begeleiding op maat. Daarnaast brengt FARO de erfgoedcellen in Vlaanderen op regelde momenten samen om informatie, kennis en expertise te delen en projecten en trajecten af te stemmen. In 2020 werd dit interessante forum bijvoorbeeld gebruikt om de Strategische Visienota van de minister te bespreken. Een absolute meerwaarde dat FARO dit ook opstartte voor de erkende lokale en regionale archieven.”



Rebecca Gysen, diensthoofd erfgoed en archief Stad Leuven



# Onze kerncijfers

OMSCHRIJVING	2016	2017	2018	2019	2020
<b>VORMINGSACTIVITEITEN</b>					
vormingsactiviteiten	68	87	99	103	69
effectieve deelnemers	2.058	2.355	2.437	3.216	2.305
vormingsuren (totaal)	355	615	539	616	286
vormingsuren medewerkers FARO	138	246	247	326	203
<b>ADVISERING</b>					
verstrekke adviezen	309	305	329	475	509
verstrekke adviezen over corona					ca. 300
<b>BIBLIOTHEEK</b>					
aanwinsten (titels)	116	240	138	187	54
uitleningen, IBL	296	178	257	233	123
<b>FARO   TIJDSCHRIFT</b>					
oplage	1.650	1.600	1.750	1.750	1.600
betalende abonnementen	137	155	152	182	216
ruilabonnementen	163	172	170	169	167
<b>PUBLICATIES</b>					
monografieën (print)	3	1	0	1	1
brochures (print)	5	3	3	3	-
digitale publicaties (pdf)	12	10	8	5	10
<b>WEBSITES</b>					
bezoeken (sessies) faro.be	272.014	244.623	243.252	281.627	234.280
paginaweergaves faro.be	660.938	681.712	600.380	685.532	616.593
nieuwsberichten/blogs faro.be	552	581	504	499	399
vacatures faro.be	276	310	311	381	286
kalenderberichten faro.be	404	507	352	361	318
<b>Bezoeken andere websites</b>					
Erfgoeddag.be (april)	62.172	55.431	44.242	71.722	n.v.t. (1)
Erfgoedkaart.be	36.562	29.963	7.574	5.130	5.980
Erfgoedapp.be	30.344	33.091	8.041	6.647	17.287
Depotwijzer (7/11/13-31/8/20)	33.641	39.783	47.325	52.407	34.938
<b>Totaal bezoeken websites</b>	<b>434.733</b>	<b>402.891</b>	<b>350.434</b>	<b>417.533</b>	<b>292.485</b>
downloads app (cumulatief)	10.669	18.787	27.232	45.162	70.277
<b>NIEUWSBRIEF ABONNEES (cumulatief)</b>					
FARO	4.605	6.695	8.813	8.109	7.400
Erfgoeddag (sector)			2.197	2.588	3.879
Erfgoeddag (publiek)			4.607	5.095	5.900
ErfgoedApp					3.661

“Kort na de sluiting van de musea in maart 2020 vroeg ik mij af wat we konden ondernemen om de musea weer open te krijgen. FARO was toen een evidente keuze om als eerste te contacteren. En blijkbaar was ik niet de enige. Op zeer korte tijd zijn we er niet alleen met de Vlaamse, maar ook met de Brusselse én Waalse musea in geslaagd om onze zeven- en tienpuntenplannen op te stellen en – met succes – uit te dragen. Ook voor allerlei praktische weetjes en tips bij de heropening heeft FARO zijn kwaliteiten als motor van een krachtig netwerk bewezen. Niet alleen ikzelf, ook vele van mijn collega’s hebben hiervan kunnen genieten. FARO was en is voor ons nog steeds dé referentie als het gaat over wijzigende maatregelen en de vertaling ervan naar onze werking.”



Sarah Bastien, algemeen zakelijk directeur AGB Erfgoed (met Huis van Alijn, Industriemuseum, STAM en Design Museum Gent, MSK en S.M.A.K.)

OMSCHRIJVING	2016	2017	2018	2019	2020
<b>SOCIALE MEDIA (cumulatief)</b>					
LinkedIngroepsleden FARO	715	750	758	771	801
LinkedInvolgers FARO				2.620	3.389
Twittervolgers FARO	2.593	2.765	3.107	3.247	3.354
Twittervolgers Erfgoeddag	1.937	2.042	2.145	2.184	2.187
Facebookfans Erfgoeddag	4.102	4.626	5.069	5.489	6.342
Facebookfans FARO				1.996	2.501
Instagramvolgers Erfgoeddag				1.382	1.662
Twittervolgers ErfgoedApp					347
Facebookfans ErfgoedApp					747
Instagramvolgers ErfgoedApp					984
<b>Totaal volgers sociale media</b>	<b>9.347</b>	<b>10.183</b>	<b>11.079</b>	<b>17.689</b>	<b>22.314</b>
YouTube views (cumulatief)	51.814	71.234	84.403	99.916	101.145
<b>DATABANK/CRM FARO (cumulatief)</b>					
erfgoedorganisaties (Erfgoedkaart)	1.753	1.746	1.781	1.781	1.767
personen: erfgoedsector					3.743
personen: andere sectoren					4.985
<b>DATABANK PROJECTEN (cumulatief)</b>					
ontwikkelingsgerichte projecten	82	87	91	92	92
internationale projecten	23	31	45	54	54
internationale uitwisseling (beurzen)	26	30	37	43	44
<b>DATABANK INCIDENTEN (DICE) (vanaf 2020)</b>					
geregistreerde incidenten					367
<b>UITLEENDIENST (vanaf 2019)</b>					
uitleningen				78	60
gebruikers (cumulatief)				112	154
<b>ERFGOEDDAG</b>					
activiteiten	700	800	700	969	nvt (1)
deelnemende organisaties	529	587	509	645	nvt (1)
bezoekers	ca. 220.000	ca 240.000	220.000	225.000	nvt (1)

(1) Erfgoeddag vond niet plaats in 2020.



# *Eigen stoef stinkt, naar 't schijnt.*



Wat lezers over *faro* zeggen:

“Wat een interessant, prachtig vormgegeven blad.”

“Erfgoed heeft misschien een wat belegen imago. Dit blad brengt daar – met kennis van zaken – verandering in.”

“De referentie voor iedereen die in cultureel erfgoed geïnteresseerd is.”



“Mooie mix van luchtige artikels met diepgravende inhoud. Chapeau.”

“Een ontdekking!”

## *En u, wat vindt u?*



Bestel een gratis proefexemplaar of neem een abonnement via [faro.be/tijdschrift](https://faro.be/tijdschrift).

