



HET MEERJARENPLAN VAN FARO

2023-2027

Samenvatting

Het meerjarenplan maakt duidelijk wie we zijn, wat we doen en
wat onze plannen zijn.



FARO. Vlaams steunpunt voor cultureel erfgoed vzw
Maart 2023

INHOUD

EVEN VOORSTELLEN.....	3
Wat is FARO?.....	3
Missie en kernwaarden van FARO.....	4
Voor wie werkt FARO?.....	4
Met wie werkt FARO samen? Onze partners.....	5
WAT WIL FARO BEREIKEN? KERNTAKEN EN STRATEGISCHE DOELEN.....	7
Kerntaken van FARO.....	7
Strategische doelen van FARO voor de periode 2023-2027.....	7
Strategisch doel 1: De cultureel-erfgoedsector in Vlaanderen is een dynamisch netwerk waarin samenwerking en dialoog centraal staan.....	7
Landelijk niveau.....	7
Regionaal en lokaal niveau.....	8
Internationaal niveau.....	8
Strategisch doel 2: Erfgoedwerkers beschikken over praktijkgerichte competenties en zijn goed op de hoogte van de actuele ontwikkelingen in hun vakgebied.....	8
Vorming.....	8
Advies.....	10
Informatie.....	10
De Uitleendienst Erfgoed.....	10
Strategisch doel 3: De cultureel-erfgoedsector ontwikkelt en innoveert de eigen inzichten en praktijken, en houdt zo de werking actueel.....	12
Kennis- en visieontwikkeling.....	12
Monitoring.....	13
Kennisdeling.....	13
Strategisch doel 4: Het publiek, andere sectoren en stakeholders kennen en waarderen de cultureel-erfgoedsector.....	14
Erfgoeddag.....	14
ErfgoedApp.....	15
ACHTER DE SCHERMEN.....	17

EVEN VOORSTELLEN

Wat is FARO?

FARO is het door de Vlaamse overheid erkende steunpunt voor de cultureel-erfgoedsector.

U ondersteunen en helpen groeien: dát is onze opdracht. We werken *voor* en *met* erfgoedwerkers uit archieven, erfgoedbibliotheken, musea, dienstverlenende organisaties, erfgoedcellen en organisaties die zich toespitsen op het immaterieel erfgoed. Ook beleidsmakers en ambtenaren in gemeentelijke cultuur- en erfgoeddiensten zijn belangrijke doelgroepen.

Samen kunnen we meer: we brengen mensen en expertise doelbewust bijeen. We zetten actuele erfgoedvraagstukken op de agenda, organiseren praktijkgerichte erfgoedvormingen, geven advies en bieden begeleiding op maat.

Met onze vakbibliotheek, het driemaandelijkse tijdschrift *faro*, het kennisplatform Erfgoedwijzer en de goedgevulde website bieden we bijkomende informatie en verdieping.

We investeren in kennisontwikkeling en praktijkgericht onderzoek en delen genereus visies, inzichten en praktijken uit buiten- en binnenland.

Samen met de cultureel-erfgoedsector zetten we ons in om het cultureel erfgoed dat Vlaanderen en Brussel rijk is in de kijker te zetten. Zo coördineren we de jaarlijkse Erfgoeddag, volgen we het medialandschap op de voet en investeren we in de uitbouw van de ErfgoedApp.

Ons team staat voor u klaar. Waarvoor kunt u bij ons terecht? Lees het op onze website.



© FARO. Foto: Dries Theuwissen

Missie en kernwaarden van FARO

FARO ondersteunt erfgoedwerkers en doet hen groeien. Samen zorgen we voor het cultureel erfgoed en houden we het actueel en relevant.

We voeren deze missie uit vanuit vier kernwaarden:

- › **Engagement:** we zetten ons met expertise en passie in voor de erfgoedwerkers en het cultureel erfgoed.
- › **Innovatie:** we zijn ons scherp bewust van de urgente maatschappelijke uitdagingen. Daarom zetten we actuele erfgoedvraagstukken op de agenda. Zo stimuleren we vernieuwing en experiment.
- › **Dialoog:** cultureel erfgoed verbindt, maar zorgt ook voor conflict. Daarom hechten we veel belang aan een respectvolle, meerstemmige dialoog over het verleden. Gelijkwaardigheid is daarbij cruciaal.
- › **Samenwerking:** we versterken de uitwisseling tussen erfgoedorganisaties en tussen erfgoedwerkers. Als draaischijf delen we genereus visies, inzichten en praktijken uit binnen- en buitenland.

FARO wil samen met de cultureel-erfgoedsector zorgen voor het cultureel erfgoed en het actueel en relevant houden. De maatschappelijke uitdagingen die in het Cultureelerfgoeddecreet vermeld worden zijn daarbij richtinggevend: diversiteit (inclusie, meerstemmigheid), digitale transformatie, (ecologische en sociale) duurzaamheid en de dreigende klimaatcrisis.

Samen met onze sector zoeken we antwoorden op de grote uitdagingen waarvoor onze samenleving momenteel staat.

Voor wie werkt FARO?

FARO ondersteunt de professionele cultureel-erfgoedsector bij het kwaliteitsvol opnemen van de basistaken of functies in de cultureel-erfgoedwerking:

- › herkennen en verzamelen,
- › behouden en borgen,
- › onderzoeken,
- › presenteren en toeleiden,
- › participatie bevorderen.

Daarbij vertrekken we vanuit een erfgoedbrede benadering, met aandacht voor de noden van de verschillende deelsectoren. Net zoals voor de eigenheid van zowel archivalische, bibliothecaire en museale collecties als voor het immaterieel cultureel erfgoed.

FARO wil een aantoonbare meerwaarde leveren voor de professionele cultureel-erfgoedsector in al zijn gelegingen en voor de erfgoedwerkers die er actief zijn. We willen hen ondersteunen en hen doen groeien!

We richten ons in de eerste plaats op de **kerndoelgroep** van professionele organisaties die erkend en/of gesubsidieerd worden door het Cultureelerfgoeddecreet. Maar ook publiek toegankelijke musea, archieven en erfgoedbibliotheken die (nog) niet erkend zijn, zijn een directe doelgroep van FARO. Omdat veel erfgoedorganisaties beheerd worden door lokale besturen, beschouwen we de medewerkers van de cultuur- en erfgoeddiensten ook als een **directe doelgroep**. Dit betekent dat het ondersteuningsaanbod en de dienstverlening van FARO in de eerste plaats afgestemd zijn op hun noden.

Daarnaast zijn er nog andere actoren die zich inzetten voor het roerend en immaterieel erfgoed. Denk aan vrijwilligersverenigingen en allerlei publieke en private organisaties die erfgoedcollecties beheren (bv. kunst- en cultuurorganisaties, onderwijs- en zorginstellingen, kloostergemeenschappen of kerkfabrieken, bedrijven ...). Ook zijn er talloze private verzamelaars die soms rijke collecties bezitten. Deze actoren beschouwen we als **indirecte doelgroepen** van FARO. Het ondersteuningsaanbod en de dienstverlening van FARO staan voor hen open, maar zijn niet specifiek op hen afgestemd. Wanneer mogelijk verwijzen we hen door binnen ons netwerk, meer bepaald naar de erfgoedcellen of naar dienstverlenende organisaties die een specifieke ondersteunende rol hebben voor deze doelgroep(en).

Met wie werkt FARO samen? Onze partners

Samenwerking en netwerking zijn essentieel voor de uitvoering van onze opdrachten. Het doel? Kennisuitwisseling en ervaringsdeling stimuleren. Want samen weten en kunnen we meer dan ieder voor zich.

Die samenwerking binnen onze sector verloopt in de eerste plaats via **sectorale overlegplatformen**, die we actief opvolgen en ondersteunen (zie strategisch doel 1). Voor de werking rond immaterieel erfgoed (ICE) slaan we de handen in elkaar met de Werkplaats immaterieel erfgoed (WIE) en andere dienstverlenende organisaties in het ICE-domeinnetwerk. Verder voeren we regelmatig overleg met **sectorale stakeholders**, zoals met de belangenbehartiger Overleg Cultureel Erfgoed en beroepsorganisaties zoals de VVBAD en ICOM-Vlaanderen.

De **Vlaamse overheid**, meer bepaald het Departement Cultuur, Jeugd en Media, is voor FARO een primaire partner. We werken met hen samen rond bijvoorbeeld onderzoek en monitoring, depotbeleid, kwaliteitszorg en diverse (internationale) beleidsdossiers.

Ook stemmen we intensief af met de **andere steunpunten** (Kunstenpunt, Socius, Circuscentrum, OP/TIL en VI.BE) en transversale cultuurorganisaties en fondsen (Cultuurconnect, Cultuurloket, Demos, meemoo, publiq, Pulse, VAF, VAI, Literatuur Vlaanderen) rond taken die aansluiten bij hun werkterrein. Ook onze collega's bij **onroerend erfgoed** zoals Herita en het Agentschap Onroerend Erfgoed zijn belangrijke partners, evenals de **federale instellingen** (de Koninklijke Bibliotheek van België, het Koninklijk Instituut voor het Kunstpatrimonium, de federale musea KMSKB, KBIN en KMKC, het AfricaMuseum en het Rijksarchief).

Bijzondere aandacht gaat naar de samenwerking met het **onderwijsveld**, meer bepaald met de erfgoedopleidingen aan universiteiten en hogescholen. Maar ook met actoren zoals CANON Cultuurcel, KlasCement, de onderwijskoepels en de Reinwardt Academie in Nederland.

We netwerken ook **buiten de landsgrenzen**, en participeren in de werking van organisaties zoals ICOM, CERL, ICA, IFLA, NEMO, ICAMT, ICCROM, EMAC, ICOMOS, NEMO, Blue Shield ... met het oog op informatie-uitwisseling, expertiseontwikkeling en -deling. In het bijzonder volgt FARO ook het beleid en de activiteiten van Unesco op, o.a. als geaccrediteerde ngo voor de Conventie 2003. We onderhouden goede contacten met een hele rits buitenlandse erfgoedorganisaties, zoals de Nederlandse Rijksdienst voor het Cultureel Erfgoed en de Collections Trust (VK). We werken ook samen in het kader van internationale projecten, zoals bv. het EU-project CHARTER, met steun van de Europese Commissie.



© FARO



© FARO. Foto: Dries Theuwissen

WAT WIL FARO BEREIKEN? KERNTAKEN EN STRATEGISCHE DOELEN

Kerntaken van FARO

Volgens het Cultureelerfgoeddecreet heeft FARO als erkend steunpunt vier kerntaken. Die vatten we kort samen:

- › **Platform:** als draaischijf in de sector stimuleert FARO ontmoeting, dialoog en netwerking. Zo versterkt het steunpunt het dynamisch cultureel-erfgoednetwerk in Vlaanderen.
- › **Praktijkondersteuning:** FARO zorgt ervoor dat erfgoedwerkers en -organisaties over de juiste informatie en competenties beschikken om hun dagelijkse erfgoedpraktijk te vervullen.
- › **Praktijkontwikkeling:** FARO ondersteunt de cultureel-erfgoedsector om de eigen werking te blijven ontwikkelen en innoveren.
- › **Beeldvorming en promotie:** FARO maakt de cultureel-erfgoedsector zichtbaarder voor de samenleving, zodat het publiek, andere sectoren en stakeholders de sector kennen en waarderen.

Deze vier kerntaken vormen het decretaal omliggende kader waarbinnen de werking van FARO wordt uitgebouwd. Daarom formuleren we onze strategische doelstellingen per kerntaak. FARO vertrekt bij de uitvoering van deze kerntaken altijd vanuit zijn missie en kernwaarden. Dit gezegd zijnde: FARO overlegt onafgebroken met de cultureel-erfgoedsector en met diverse andere partners binnen en buiten de sector.

Strategische doelen van FARO voor de periode 2023-2027

Strategisch doel 1: De cultureel-erfgoedsector in Vlaanderen is een dynamisch netwerk waarin samenwerking en dialoog centraal staan

Met dit strategisch doel vult FARO de **kerntaak platform** in, en wel op drie niveaus.

Landelijk

FARO ondersteunt de **overlegplatformen van landelijk gesubsidieerde erfgoedorganisaties**, zoals het Museumoverleg, het Archievenoverleg, het Erfgoedcellenoverleg, het Overleg van landelijke erfgoeddienstverleners (incl. WIE) en de netwerkgroep Vlaamse Erfgoedbibliotheken.

Elke deelsector heeft zijn eigen aanspreekpunt bij FARO: zij staan in voor de dienstverlening aan de deelsectoren en via de overlegplatformen capteren ze kennisnaden die ze vertalen naar nieuwe initiatieven voor expertiseopbouw en -deling. Bijzondere aandacht gaat naar de samenwerking met de landelijke dienstverlenende organisaties; ook zij hebben een adviseur als persoonlijk contactpunt bij FARO die de samenwerking van nabij opvolgt en de activiteiten onderling afstemt.

Jaarlijks organiseren we het sectorevenement Het Groot Onderhoud, waar we de hele sector samenbrengen om rond een actueel thema de dialoog aan te gaan.

Bovenlokaal en lokaal

FARO ondersteunt overleg- en netwerkmomenten van bovenlokale en lokale erfgoedorganisaties, die op hun beurt de uitwisseling en ervaringsdeling tussen erfgoedwerkers verder versterken. Belangrijk hier is de intensieve samenwerking met de erfgoedcellen die een dienstverlenende rol hebben voor het lokale en regionale erfgoed, erfgoedorganisaties en -verenigingen. We organiseren het overleg van erkende bovenlokale en lokale musea en archieven. Ook brengen we niet-erkende erfgoedorganisaties samen via netwerkmomenten, i.s.m. Histories, het Agentschap Onroerend Erfgoed en de erfgoedcellen.

Samen met VVSG, OP/TIL en VGC informeren, ondersteunen en sensibiliseren we lokale besturen om hun cultureel-erfgoedbeleid te ontwikkelen of te versterken.

Internationaal

FARO wil de internationale samenwerking en kennisuitwisseling in de sector versterken. We volgen het internationaal cultuurbeleid op en organiseren hierover overleg- en netwerkmomenten voor de sector, i.s.m. de relevante Belgische en internationale actoren.

Zo volgen we het erfgoedbeleid op van internationale instellingen als de Europese Commissie, de Verenigde Naties-Unesco en de Raad van Europa. We nemen actief deel aan internationale netwerken (zie hoger: samenwerking). We willen ook internationale partnerschappen en projectsamenwerking met buitenlandse actoren stimuleren. Dat doen we heel concreet door duiding te geven bij relevante internationale (project)oproepen, door residentiemogelijkheden bekend te maken en door goede praktijkvoorbeelden te verzamelen en te verspreiden. Tot slot brengen we de relevante internationale actoren en netwerken en hun communicatiekanalen en activiteiten in kaart en versterken we ook onze internationale communicatie voor de sector.

Strategisch doel 2: Erfgoedwerkers beschikken over praktijkgerichte competenties en zijn goed op de hoogte van de actuele ontwikkelingen in hun vakgebied

Met deze doelstelling voeren we de **kerntaak praktijkondersteuning** uit via vorming, advies en het geven van informatie. We bouwen ook de Uitleendienst verder uit om onze adviesfunctie te ondersteunen.

Vorming

FARO organiseert een divers aanbod aan leermomenten dat tegemoetkomt aan de actuele noden van erfgoedwerkers. We stemmen hiertoe af met andere vormingsaanbieders binnen en buiten de sector en werken samen met een groot aantal expertisepartners. Het vormingsaanbod houdt zoveel mogelijk rekening met de eigenheid van de deelsectoren en is opgedeeld in vijf types:

- › **Verkenner:** de eerste kennismaking met de sector of het werkkterrein.
- › **Basis:** efficiënt inwerken in een nieuw proces of werkkterrein.
- › **Praktijk:** verder groeien in het werkkterrein met focus op de concrete praktijk en ervaringsdeling.
- › **Labo:** samen met collega's nieuwe invalshoeken ontdekken en tools ontwikkelen.
- › **Plus:** diepgaande kennis verwerven, focus op visievorming en strategie.

We zorgen voor een mix tussen digitale en livevormingen. Daarbij is er extra aandacht voor het aanbod voor meer gevorderde erfgoedwerkers (Labo en Plus) en internationale kennisoverdracht. Jaarlijks lanceren we minstens één innovatief lerend netwerk over een maatschappelijk vraagstuk of nieuwe ontwikkeling in het (internationale) vakgebied, i.s.m. kennispartners en de sector.



© FARO, foto: Jonathan Sommerlyns



© FARO

Om dat aanbod optimaal in te zetten, volgen we de ontwikkelingen op het vlak van (erfgoed)opleidingen en de arbeidsmarkt. We werken mee aan beroepskwalificatiedossiers en analyseren de vacatures in de sector. Ook promoten we binnen de sector stageplaatsen voor studenten uit het hoger onderwijs en volgen we de ontwikkelingen bij de (nieuwe) erfgoedopleidingen op. We delen onze inzichten over al deze ontwikkelingen met de sector.

Advies

FARO verleent **advies op maat** aan erfgoedwerkers en -organisaties over alle functies in de cultureel-erfgoedwerking. Onze adviesrol omvat zowel een loketfunctie voor het antwoorden op eerstelijns-Infovragen en schriftelijke adviezen, als de begeleiding van meer diepgaande trajecten en coaching op maat. We borgen en delen de opgebouwde kennis uit onze adviesfunctie, onder meer via kennisdossiers op de Erfgoedwijzer (zie lager).

Onze adviseurs nemen veelvuldig deel aan allerlei stuur- of klankbordgroepen, commissies, advies- en bestuursorganen, werk- en projectgroepen, denktanks, jury's ... Deze **externe dienstverlening** gebeurt op vraag van overheden, erfgoedorganisaties, culturele actoren, kennispartners en allerhande onderwijsinstellingen.

We werken voor de advisering samen met een breed **ondersteuningsnetwerk**. Wanneer nuttig en nodig verwijzen we door. Via faro.be en andere kanalen bieden we actuele informatie aan over het dienstenaanbod van dienstverleners in de brede erfgoed- en cultuursector. Daardoor kunnen erfgoedwerkers en andere erfgoedbeheerders zich beter oriënteren in het ondersteuningsnetwerk en weten ze waar ze terecht kunnen met hun informatie- en adviesvragen.

Informatie

FARO informeert en sensibiliseert over professionele activiteiten en actuele ontwikkelingen binnen en buiten de sector. Zo geven we vier keer per jaar *faro / tijdschrift over cultureel erfgoed* uit (oplage: ca. 1.500 ex.). Hierin houden we de vinger aan de pols van de actuele erfgoedontwikkelingen in binnen- en buitenland. We verspreiden wekelijks een **nieuwsbrief** bij ca. 6.500 abonnees. We verfijnen de sectorcommunicatie met meer berichtgeving op maat van deelsectoren of op basis van professionele interessedomains van erfgoedwerkers, zowel via e-mail als via **faro.be**.

We versterken onze communicatie voor de professionele sector ook door meer (en beter) gebruik te maken van **LinkedIn en Facebook**. Ook zetten we meer in op de **internationale communicatie** over (netwerk)activiteiten of projectoproepen en ontwikkelen we daartoe aparte en meertalige communicatiekanalen. De werking van onze informatiekkanalen evalueren we bij de gebruikers in het tweede deel van de beleidsperiode.

Uitleendienst Erfgoed

FARO bouwt de Uitleendienst Erfgoed verder uit i.s.m. de uitleenpunten (erfgoedcellen). Deze uitleendienst leent materialen uit aan organisaties uit de cultureel-erfgoedsector om hen te ondersteunen bij het beheer van hun erfgoedcollectie. We breiden het aanbod aan materialen verder uit en bieden advies en ondersteuning aan bij het gebruik ervan. We evalueren regelmatig het aanbod en de dienstverlening om nog beter in te spelen op de specifieke noden van de erfgoedorganisaties.



© FARO, foto graaf: Helena Verheyne



© FARO

Strategisch doel 3: De cultureel-erfgoedsector ontwikkelt en innoveert de eigen inzichten en praktijken, en houdt zo de werking actueel

FARO voert de **kerntaak praktijkontwikkeling** uit door nieuwe inzichten, kennis en methodes te ontwikkelen. Die vertalen we vervolgens naar de werkpraktijken in de sector. De stap van onderzoek en ontwikkeling naar de praktijk is essentieel om de erfgoedwerking actueel te houden.

FARO draagt ook bij aan de kennis over de sector zelf, door gegevens en kencijfers over de sector te verzamelen.

Kennis- en visieontwikkeling

FARO is zich scherp bewust van de **urgente uitdagingen voor de samenleving**, meer bepaald op het vlak van diversiteit, digitale transformatie en duurzaamheid. Deze drie transversale uitdagingen staan expliciet in het Cultureelerfgoeddecreet, en zijn prioritair in onze werking. We zullen ze doorheen alle activiteiten van FARO als toetssteen hanteren.

- In 2021 ontwikkelden we een diversiteitsplan dat de volgende jaren als leidraad zal dienen voor het diversiteitsbeleid van FARO. **Inclusie en meerstemmigheid** in alle aspecten van de cultureel-erfgoedwerking staan daarbij centraal. Cultureel erfgoed verbindt, maar zorgt ook voor conflict. Daarom hechten we veel belang aan een respectvolle, meerstemmige dialoog over het verleden.
- Samen met partners als meemoo, Cultuurconnect en publiq willen we de digitale transformatie in de erfgoedsector doorzetten door de **digitale competenties** van erfgoedwerkers écht te versterken. Daarbij focussen we, naast de versterking van de basiscompetenties, onder meer op duurzame digitale organisatiestrategieën en op het potentieel van digitale publieksbemiddeling.
- Op het vlak van duurzaamheid zet FARO in op **duurzame erfgoedzorg** met focus op calamiteitenplanning, risicomanagement van collecties en duurzame (depot)infrastructuur. Die focus op duurzaamheid heeft een extra dimensie gekregen door de klimaatverandering, die snel in een **klimaatcrisis** dreigt om te slaan. Daarom willen we samen met andere maatschappelijke actoren deze urgente problematiek prominent agenderen in onze sector. We zetten samen met partners onze schouders onder projecten die de sector beter voorbereiden op toekomstige calamiteiten of regelrechte rampen, zoals we die in 2021 met de overstromingen meemaakten. Maar ook **oorlogssituaties** (zoals in Oekraïne) tonen aan dat erfgoed ernstig lijdt onder gewapende conflicten.

Naast de hogervermelde uitdagingen volgen we voortdurend (en samen met kennispartners en met de sector zelf) de evoluties in het (internationale) vakgebied op, en ontwikkelen we **nieuwe methodes en werkvormen**. Zo blijven we verder de praktijken rond het participatief waarderen van collecties stimuleren en versterken. We exploreren ook de thematiek van herbestemmen (ontzamelen) en herkomstonderzoek, waarmee we inspelen op de beleidsintenties van de minister. Daarnaast willen we de in de vorige beleidsperiode opgebouwde kennis en realisaties m.b.t. erfgoededucatie en de samenwerking met het onderwijs verduurzamen. Zo ondersteunen we de sector om een gediversifieerd publiek te bereiken, en meer bepaald kinderen en jongeren (zie ook lager). We starten ook met een gloednieuw traject om samen met de sector te reflecteren over de plaats en betekenis van onderzoek en kennisproductie in erfgoedorganisaties. Tijdens deze beleidsperiode zetten we extra in op de omgang met immateriële aspecten van cultureel erfgoed, zoals via mondelinge geschiedenis.

Ten slotte versterkt FARO de **visieontwikkeling over cultureel erfgoed** door (internationale) trendanalyses te maken en bij te dragen aan de *Strategische visienota cultureel erfgoed* en aan andere visiedocumenten van de Vlaamse overheid. We participeren daartoe aan de gemeenschappelijke ‘onderzoeksagenda cultuur’ van het Departement Cultuur, Jeugd en Media.

Monitoring

Als steunpunt verzamelt FARO **kencijfers over de ontwikkeling van de cultureel-erfgoedsector**, in overleg met de sector en samen met de Vlaamse overheid. We ondersteunen het Departement Cultuur, Jeugd en Media in de analyse van de kennisnoden van de gesubsidieerde cultureel-erfgoedsector en adviseren hen bij het ontwikkelen van een set van kencijfers. Zelf focust FARO op de monitoring van de niet-gesubsidieerde cultureel-erfgoedsector, onder meer door het inventariseren en analyseren van bestaande databronnen over cultureel erfgoed. Maar ook door zelf kencijfers over de archieven, erfgoedbibliotheken en musea in Vlaanderen en Brussel te verzamelen, samen met andere sectorale spelers. We delen onze kennis en inzichten met de sector, onder meer via het dataplatform van de Vlaamse overheid. We publiceren ook de basisgegevens van erfgoedorganisaties en -verenigingen op **Erfgoedkaart.be**, dé landelijke wegwijzer van de cultureel-erfgoedsector.

Kennisdeling

Alle kennis die FARO ontwikkelt borgen we op ons kennisplatform, en verspreiden we via onze publicaties, het tijdschrift *faro* en via vormingen, collegagroepen of studiedagen.

In 2020 lanceerde FARO de Erfgoedwijzer, een rijk gestoffeerd online platform met praktische informatie over zes domeinen:

- › erfgoed beheren,
- › bouwen en inrichten,
- › communiceren en promoten,
- › organiseren en plannen,
- › werken met publiek,
- › onderzoeken.

De bestaande informatie uit de vroegere website Depotwijzer werd erin geïntegreerd en heel wat nieuwe dossiers werden sinds de lancering aan de Erfgoedwijzer toegevoegd. Uit de nodenbevraging van de sector bleek de grote appreciatie voor de Erfgoedwijzer. We zetten er dus ook in deze beleidsperiode voluit op in.

Ook onze vakbibliotheek ondersteunt de kennisnoden van erfgoedwerkers, en ook van studenten en docenten. We verscherpen het verzamelbeleid voor de vakbibliotheek met focus op een hedendaags aanbod aan actuele vakpublicaties en tijdschriften over cultureel erfgoed.

Strategisch doel 4: Het publiek, andere sectoren en stakeholders kennen en waarderen de cultureel-erfgoedsector

Vanuit de **kerntaak beeldvorming en promotie** stimuleert FARO de cultureel-erfgoedsector om de eigen werking en het cultureel erfgoed voor een breed publiek in de kijker te zetten.

We geven via onze kanalen (website, nieuwsbrief, sociale media, tijdschrift *faro*) zoveel mogelijk zichtbaarheid aan **evenementen en campagnes** zoals Krokuskriebels, Dag van de ambachten, Nachten van de Geschiedenis, Archeologiedagen, Reveil, Open Monumentendag ...

En dan zijn er nog allerlei internationale campagnes die we onder de aandacht brengen, zoals Ask a Curator, International Museum Day, International Archives Day, Slow Art Day, Wiki Loves Heritage ... Maar ook recente Vlaamse initiatieven die werken rond de beeldvorming over cultureel erfgoed, zoals het Virtueel museum van Vlaanderen en de Canon van Vlaanderen krijgen onze volle aandacht. We stimuleren en ondersteunen erfgoedorganisaties om gebruik te maken van **onderwijsplatformen** zoals [Erfgoedwijs.be](https://erfgoedwijs.be) (KlasCement), [Buurten met erfgoed](https://buurtenmeterfgoed.be), het Archief voor Onderwijs (meemoo) of Cultuurkuur. Zo versterken we de beeldvorming over cultureel erfgoed bij leerlingen in het onderwijs.

Uiteraard werken we intensief samen met de geschreven **pers en de media**, zoals de VRT: we stellen voor hen persberichten en -dossiers op n.a.v. evenementen, belangrijke thema's of campagnes, en we zijn een vraagbaak voor journalisten.

Erfgoeddag

FARO liet in 2021 het evenement Erfgoeddag, dat al meer dan twintig jaar bestaat, voor de eerste keer grondig evalueren. Uit deze **evaluatie** bleek dat het evenement potentieel en een toekomst heeft, maar dat er ook ruimte is voor verbetering. Daarom zullen we, in samenspraak met de stuurgroep van Erfgoeddag, het evenement waar nodig bijsturen en een nieuw elan geven. FARO blijft het event op landelijk niveau coördineren. We ondersteunen de lokale en regionale coördinatoren (meer bepaald de erfgoedcellen) op praktisch, organisatorisch en communicatief vlak. De bedoeling is dat zij zo autonoom mogelijk het activiteitenprogramma in hun regio kunnen uitwerken en promoten. Samen met de coördinatoren gaan we daarbij na hoe we de ondersteuning van lokale erfgoedorganisaties en -verenigingen verder kunnen versterken. Dat doen we o.a. met een uitgebreid vormingsaanbod, met inspiratie- en ontmoetingsmomenten en publicaties.

We voeren i.s.m. een aantal mediapartners een brede **publiekscampagne** waarin elk jaar een ander thema centraal staat. Zoals gevraagd in de evaluatie willen we met de campagne **kinderen en jongeren** beter bereiken. Zij blijven immers een moeilijk bereikbare doelgroep voor musea, archieven, erfgoedbibliotheken en erfgoedverenigingen.

Het imago van erfgoed blijkt voor veel kinderen en jongeren een drempel, ondanks alle initiatieven op dit vlak in de voorbije jaren. Daarom gaat Erfgoeddag verder met de in 2022 gelanceerde **Erfgoedweek voor het onderwijs**. Deze Erfgoedweek paste in het thema van de Erfgoeddag in 2022: *'Erfgoeddag maakt school'*. Maar het initiatief was zo'n voltreffer dat we er structureel op blijven inzetten, met jaarlijks een Erfgoedweek voor het onderwijs. Dit past perfect in onze doelstelling om jongere doelgroepen beter te bereiken.

Tot slot willen we het bereik en de impact van de **socialemediakanalen** van Erfgoeddag (Facebook, Instagram) bij kinderen en jongeren vergroten door kwalitatieve en boeiende content voor hen aan te bieden. We zullen daartoe samenwerken met influencers.

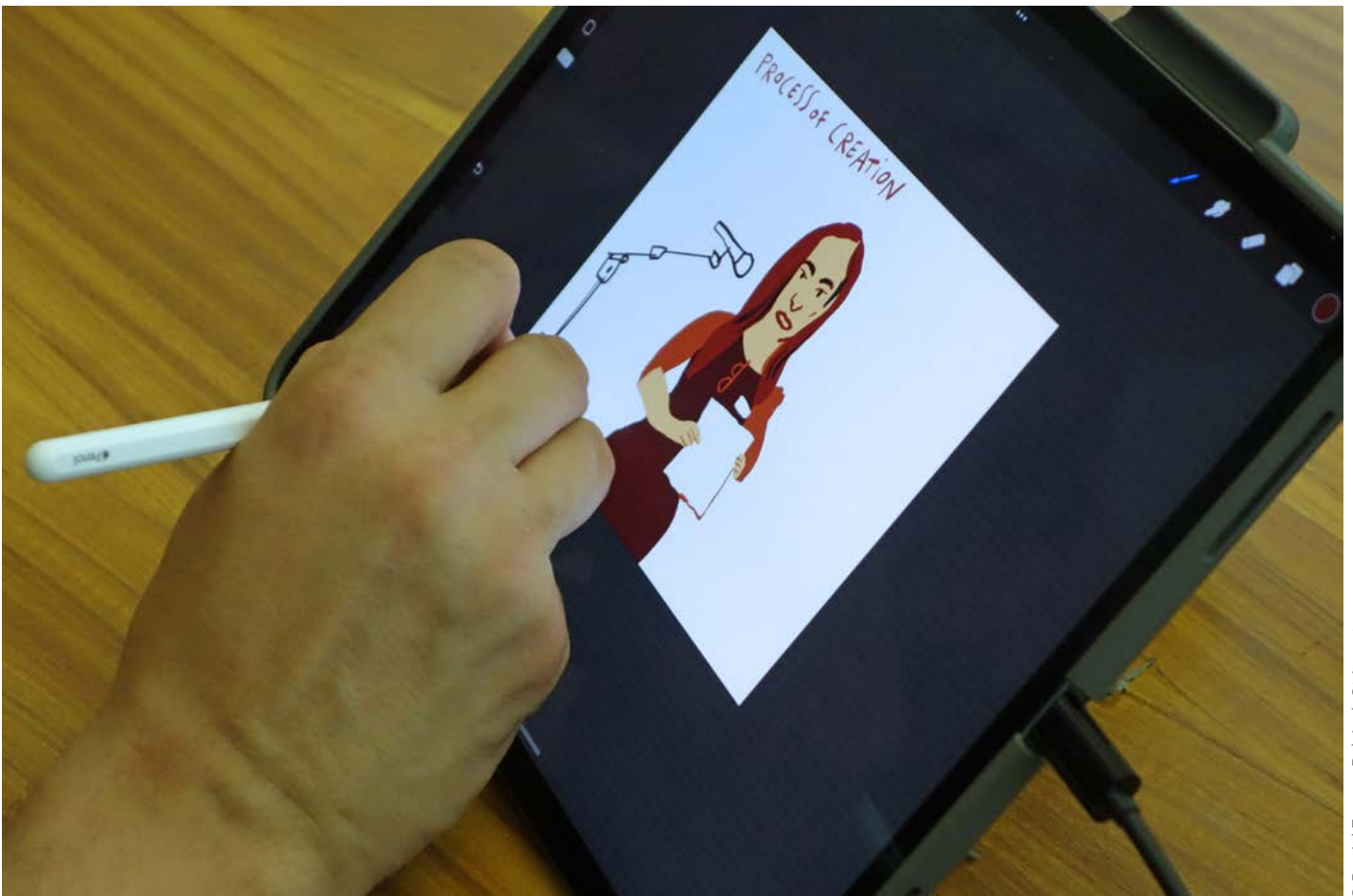
ErfgoedApp

De **ErfgoedApp** heeft de voorbije jaren een prominente plek veroverd in het erfgoedlandschap: zo is het aantal gebruikers sterk gegroeid. Er zijn toepassingen ontwikkeld voor rondleidingen, tours, expo's, wandelingen, spelen, zoektochten ...

Vanuit een *'do it yourself'*-filosofie heeft de ErfgoedApp een onmiskenbare bijdrage geleverd aan de ontwikkeling van de digitale skills van de erfgoedwerkers die ermee aan de slag gingen. Daarom rollen we in deze beleidsperiode de ErfgoedApp verder uit i.s.m. de gebruikersgemeenschap van de app. We ondersteunen erfgoedwerkers, -organisaties en -verenigingen bij het gebruik van de app via bootcamps, workshops en de online tutorial. We willen de toegankelijkheid van de app nog meer verhogen door in te zetten op specifieke doelgroepen, zoals slechthorenden en slechtzienden. We blijven samenwerken met toeristische diensten die de ErfgoedApp gebruiken voor bv. lokale erfgoedroutes. We promoten de app actief naar **kinderen en jongeren** via de website en de socials van de ErfgoedApp. Meer in het bijzonder zetten we de ErfgoedApp in de volgende beleidsperiode in voor de campagnes van Erfgoeddag naar kinderen en jongeren. We zijn er immers van overtuigd dat Erfgoeddag en de ErfgoedApp elkaar hierin wederzijds inhoudelijk en communicatief kunnen versterken.



© FARO. Foto: Dries Theuwissen



© Daniel Fouss - Belgisch Stripcentrum

ACHTER DE SCHERMEN

FARO organiseert zich als een **mensgericht en lerend team met een betrokken bestuur**. De FARO-ploeg telt 25 contractuele medewerkers. We ontwikkelen voor hen een HR-beleid dat alle medewerkers daadwerkelijk ondersteunt, met aandacht voor hun privé-werkbalans en hun persoonlijk welzijn.

We zetten daarbij sterk in op interne coördinatie en communicatie en we verhogen de betrokkenheid en medeverantwoordelijkheid van de medewerkers via een actieve coaching- en feedbackcultuur. We stimuleren de leer- en ontwikkelkansen van de medewerkers via interne opleiding en internationale mobiliteiten, met steun van het Erasmus+ programma.

Het management heeft jaarlijks een plannings- en ontwikkelingsgesprek met elke medewerker en houdt zo de vinger aan de pols van de organisatie. *Last but not least* voeren we het in 2022 opgestelde diversiteitsplan uit. **Goed bestuur** is essentieel om deze mensgerichte aanpak te waarborgen. We inspireren ons op de vernieuwde ‘Bestuurscode cultuur’ (2020). Het management, de voorzitter en het bestuur werken vanuit een cultuur van vertrouwen. Het bestuur stuurt op grote lijnen en functioneert armlengte; het management beschouwt het bestuur als het belangrijkste strategische klankbord. Het bestuur toetst de missie en doelstellingen van FARO af aan de evolutie en de realisaties op het terrein, en houdt de organisatie strategisch op koers.

FARO evalueert systematisch de **kwaliteit van de eigen werking en diensten** en betreft daarbij de doelgroepen en gebruikers. Daartoe ontwikkelen we een set evaluatiemomenten die moeten toestaan om activiteiten, diensten of producten goed op te volgen en, wanneer nodig, bij te sturen. De evaluatie van het vormingsaanbod en de adviesverlening wordt opgevolgd door een permanente klankbordgroep met externe opleidingsspecialisten en vertegenwoordigers uit de sector.

Jaarlijks evalueren we ook Erfgoeddag bij de coördinatoren, de organisatoren en de bezoekers. Essentieel is de **sectorale nodenbevraging** die we in de tweede helft van de beleidsperiode uitvoeren om de noden en behoeften van onze sector in kaart te brengen. We laten ons voor deze nodenbevraging bijstaan door een klankbordgroep met onafhankelijke experts en met vertegenwoordigers uit de sector. Ten slotte organiseren we om de twee jaar samen met alle medewerkers een **interne zelfevaluatie** over de werkprocessen, de interne communicatie en het welzijn van de medewerkers.

Om dit alles te realiseren voert FARO een **duurzaam en efficiënt zakelijk en logistiek beheer**. We ontvangen een jaarlijkse subsidie van ca. 2,4 miljoen euro van de Vlaamse overheid voor het uitvoeren van de opdrachten als steunpunt. Deze subsidie vullen we aan met projectmiddelen, sponsoring en andere eigen middelen. We zetten voor onze activiteiten en evenementen zoveel mogelijk in op kostendelende samenwerkingen met partners om onze slagkracht te vergroten. We willen in deze beleidsperiode nog meer aandacht hebben voor ecologische duurzaamheid. Daarom zal een intern ecoteam het zakelijk en logistiek beheer van FARO tegen het licht houden. We rapporteren in jaarverslagen transparant over de voortgang van onze werking en over het intern beheer.

COLOFON

AUTEURS

het FARO-team

TEKSTREDACTIE

Annemie Vanthienen, Birgit Geudens en Roel Daenen

VORMGEVING

Silke Theuwissen

VERANTWOORDELIJKE UITGEVER

Olga Van Oost, FARO. Vlaams steunpunt voor cultureel erfgoed vzw,
Priemstraat 51, 1000 Brussel

WETTELIJK DEPOT

D/2023/11.524/2

Brussel, maart 2023



Dit werk is gelicenseerd onder een Creative Commons Naamsvermelding-NietCommercieel-GeenAfgeleideWerken 3.0 Unported licentie. Bezoek <http://creativecommons.org/licenses/by-nc-nd/3.0> om een kopie te zien van de licentie.