

# ■ **CULTUREEL ERFGOED 2020**

**HEFBOMEN VOOR HET VLAAMSE CULTUREEL-ERFGOEDBELEID**

Eindrapport met aanbevelingen van de PRISMA veld- en toekomstanalyse  
cultureel erfgoed (2009-2011)

## COLOFON

### Auteurs

Jeroen Walterus, Alexander Vander Stichele, Marc Jacobs

Met medewerking van Anita Caals, Bart De Nil, Katrijn D'hamers, Griet Kockelkoren, Leon Smets, Hildegarde Van Genechten, Jacqueline van Leeuwen, Olga Van Oost, Gregory Vercauteren

**Met dank aan alle collega's in de sector die hun medewerking hebben verleend aan het onderzoek en aan het eindrapport.**

### Tekstredactie

Annemie Vanthienen

### Vormgeving

Annemie Vanthienen

### Verantwoordelijke uitgever

Marc Jacobs, FARO. Vlaams steunpunt voor cultureel erfgoed vzw, Priemstraat 51, 1000 Brussel

### Wettelijk Depot

D/2012/11.524/9

Brussel, januari 2013



De Creative Commons Naamsvermelding-Niet-commercieel-Geen Afgeleide werken 2.0 België Licentie is van toepassing op dit werk.

Ga naar <http://creativecommons.org/licenses/by-nc-nd/2.0/be/> om deze licentie te bekijken.

MANAGEMENTSAMENVATTING .....	6
1. INLEIDING .....	11
2. HET CULTUREEL-ERFGOEDBELEID: STABILITEIT NA JAREN EVOLUTIE? .....	12
2.1 Een geleidelijke integratie van decreten en sectoren .....	12
2.2 Afstemming met het onroerend-erfgoedbeleid .....	13
2.3 Erkenning van cultureel-erfgoedorganisaties: een proces van gestage groei .....	14
2.4 De (onder)financiering van het landelijk cultureel-erfgoedbeleid .....	16
3. EEN STEVIG MAATSCHAPPELIJK DRAAGVLAK .....	19
3.1 Een breed draagvlak voor cultureel erfgoed bij de bevolking .....	19
3.1.1 Veel interesse voor cultureel erfgoed en het verleden .....	19
3.1.2 Stijgende participatie aan cultureel-erfgoedactiviteiten .....	21
3.1.3 Sterk persoonlijk engagement in erfgoedactiviteiten en -verenigingen .....	22
3.1.4 Kansen voor de versterking van de erfgoedparticipatie .....	23
3.1.5 Het belang van cultureel erfgoed wordt hoog ingeschat .....	23
3.1.6 Erfgoeddag: een vaste waarde .....	23
3.2 Het vrijwilligerswerk houdt (nog) stand .....	24
3.2.1 Het rijke verenigingsleven .....	24
3.2.2 De actieve vrijwilligers .....	25
3.3 Mondiale trends en uitdagingen .....	26
4. DE PROFESSIONELE SECTOR IN VOLLE ONTWIKKELING .....	28
4.1 Een transversale rol, maar een beperkte draagkracht .....	28
4.2 Doorlichting van de erkende sector .....	28
4.2.1 Kernpunten van de doorlichting .....	29
4.2.2 Verschillende beheersvormen .....	29
4.2.3 Mensen en middelen: versnippering en grote schaalverschillen .....	30
4.2.4 Collectiezorg op achterstand .....	31
4.2.5 Publiekswerking: nog veel potentieel .....	33
4.2.6 Inzet op expertise en deskundigheid .....	34

<b>5. HEFBOMEN VOOR EEN VLAAMS CULTUREEL-ERFGOEDBELEID.....</b>	<b>35</b>
5.1 De uitdaging .....	35
5.2 Uitgangspunten .....	35
5.3 Aanbevelingen .....	36
5.3.1 Duurzaam beleid voor de cultureel-erfgoedsector.....	37
5.3.1.1 Financiering basisfuncties van landelijke organisaties.....	37
5.3.1.2 Alternatieve en aanvullende financiering.....	38
5.3.1.3 Lokaal en regionaal cultureel-erfgoedbeleid .....	39
5.3.1.4 Samenwerking en overleg .....	40
5.3.1.5 Advisering.....	41
5.3.1.6 Organisatieontwikkeling en monitoring.....	41
5.3.2 Impulsbeleid roerend erfgoed/digitaal erfgoed.....	41
5.3.2.1 Visieontwikkeling roerend erfgoed .....	41
5.3.2.2 Impulsprogramma zorg en valorisatie van de collecties .....	42
5.3.2.3 Kenniscluster conservering .....	43
5.3.2.4 Digitaal erfgoed.....	44
5.3.3.1 Internationaal cultuurbeleid .....	45
5.3.3.2 Internationale uitwisseling (residentiebeleid).....	46
5.3.3.3 Internationale verdragen en engagementen .....	46
5.3.3.4 Collectiemobiliteit/indemniteit.....	48
5.3.4 Educatie, participatie, en vrijwilligersbeleid.....	49
5.3.4.1 Erfgoededucatie .....	49
5.3.4.2 Inclusief participatiebeleid .....	50
5.3.4.3 Vrijwilligersbeleid .....	52
5.3.5 Kennis- en innovatiebeleid .....	53
5.3.5.1 Opleiding en vorming.....	53
5.3.5.2 Gemeenschappelijke innovatieagenda .....	54
5.3.5.3 Cultureel ondernemerschap en creatieve industrie .....	55
5.3.5.4 Intellectueel eigendomsrecht en auteursrecht.....	56
5.3.5.5 Ecologische duurzaamheid.....	57
<b>6. REFERENTIES.....</b>	<b>58</b>

## LIJST FIGUREN

Figuur 1: evolutie v/d subsidies cultureel erfgoed (in miljoenen euro's) en v/h procentueel aandeel in totaal cultuurbegroting (2005-2011) .....	17
Figuur 2: evolutie van de subsidies (in miljoenen euro's) voor het totaal, organisaties (excl. instellingen VG), convenants en projecten (2005–2012).....	18
Figuur 3: percentage respondenten dat aangeeft 'sterk tot zeer sterk geïnteresseerd' te zijn in diverse erfgoedthema's.....	20
Figuur 4: aantal erfgoedactiviteiten bijgewoond in de voorbije zes maanden (2003 en 2009). Opdeling per type activiteit en voor alle activiteiten samen.....	21
Figuur 5: aantal keer een museum of tentoonstelling bezocht in de voorbije zes maanden (2003 en 2009). Opdeling per type museum en voor alle activiteiten samen.....	22
Figuur 6: evolutie over tien jaar van het aantal bezoekers (x100), activiteiten, organisatoren en deelnemende gemeenten van Erfgoeddag (2003-2012).....	24
Figuur 7: de evolutie van het ledenaantal van erfgoedverenigingen tussen 2007 en 2009.....	25
Figuur 8: spreiding aantal werknemers per organisatie (2009).....	30
Figuur 9: inkomstenstructuur (2009).....	31
Figuur 10: procentueel aandeel van de geregistreerde collectie op exemplaar-, titel-, stuk-, bestandsniveau (2009).....	32

# MANAGEMENTSAMENVATTING

In 2009-2011 voerde FARO, Vlaams steunpunt voor cultureel erfgoed een grondige veldanalyse en doorlichting van de sector cultureel erfgoed uit. Met het Cultureel-erfgoeddecreet (2008, herzien in 2012) als vertrekbasis werden de structuur, de omvang, de noden en vooral het potentieel van het cultureel-erfgoedveld in beeld gebracht en in een beleidsrelevant toekomstperspectief geplaatst. We hielden daarbij de blik gericht op 2020. Deze nota geeft een overzicht van de belangrijkste inzichten van de veldanalyse (hoofdstukken 2, 3 en 4) en reikt hefboomen aan voor de Vlaamse beleidsmakers (hoofdstuk 5). Die focussen op de uitbouw en de versterking van het Vlaamse (landelijke) beleid voor cultureel erfgoed, zonder evenwel de complementariteit van het cultureel-erfgoedbeleid uit het oog te verliezen.

Het cultureel-erfgoedbeleid van de Vlaamse Gemeenschap wordt onder andere geregeld in het Cultureel-erfgoeddecreet en het Topstukkendecreet. (Het onroerend-erfgoedbeleid en dus het beleid inzake monumenten, landschappen en archeologische sites wordt geregeld via andere decreten, en valt buiten deze studie.) Het Cultureel-erfgoeddecreet laat toe een innoverend en internationaal up-to-date cultureel-erfgoedbeleid te voeren, in de lijn van de aanbevelingen van de *Kaderconventie van de Raad van Europa over de waarde van cultureel erfgoed voor de samenleving* (Conventie van Faro, 2005). Maar de doorlichting van de sector toont aan dat er tegen 2020 extra sleutelinvesteringen moeten gebeuren. Daarom is het nodig om een visie te ontwikkelen op het toekomstig beleid voor cultureel erfgoed, hefboomen te identificeren die dit beleid kunnen versterken en de nodige impulsen te geven waar de nood het grootst is. Zo kan dit jonge beleidsdomein zich verder ontwikkelen. De investeringen in cultureel erfgoed betekenen overigens onrechtstreeks ook een hefboom voor andere maatschappelijke sectoren, gezien de verwevenheid van cultureel erfgoed doorheen al deze sectoren.

## DE ONDERFINANCIERING VAN HET VLAAMSE CULTUREEL-ERFGOEDBELEID

Het beleidsdomein cultureel erfgoed kampt op Vlaams niveau met een gebrek aan middelen. Onderzoek toont aan dat het relatieve aandeel van de cultureel-erfgoedmiddelen in het Vlaamse cultuurbudget al sinds 2005 stagneert rond de 8%. Van een reële budgettaire inhaalbeweging voor de ondersteuning van de landelijke cultureel-erfgoedwerking en de ontwikkeling van het decreet is in de periode 2005-2011 geen sprake geweest. In 2010 en 2011 incasseerde de sector een besparing van ca. 5%. De collectiebeherende organisaties, meer bepaald de landelijk erkende en gesubsidieerde musea, krijgen onvoldoende middelen om de basisfuncties adequaat uit te oefenen en om de nodige expertise op te bouwen voor zowel het eigen veld als voor andere cultureel-erfgoedbeheerders. Er werden wel budgettaire inspanningen gedaan voor de ontwikkeling van de lokale en regionale convenantwerking en voor de landelijke ondersteunende organisaties. Alhoewel we hierbij niet vergeten dat de inspanningen van de Vlaamse overheid voor het cultureel erfgoed complementair zijn aan het ondersteuningsbeleid van de provincies en de gemeenten, blijven de Vlaamse inspanningen voor een aantal onderdelen van de sector relatief laag. Er is nog een lange weg te gaan vooraleer er gesproken kan worden over een volwaardige ondersteuning vanuit Vlaanderen. Om het potentieel van het Cultureel-erfgoeddecreet tegen 2020 te kunnen realiseren is een herfinanciering noodzakelijk.

## HEFBOMEN VOOR HET VLAAMSE CULTUREEL-ERFGOEDBELEID

Op basis van de veld- en toekomstanalyse cultureel erfgoed die uitgevoerd werd door het steunpunt, de recente beleidsontwikkelingen, de adviezen van de SARC en andere adviesorganen, de diverse uitgevoerde onderzoeken die relevant zijn voor cultureel erfgoed, de input vanuit de sector zelf en de verschillende internationale sleutelteksten en verdragen, kunnen een aantal aanbevelingen gedaan worden. De aanbevelingen zijn in principe gericht aan de minister van Cultuur en aan de hele Vlaamse regering, en ze hebben vooral betrekking op die aspecten of bevoegdheden waarop deze regering een impact kan hebben. We erkennen dat bepaalde uitdagingen die in de aanbevelingen en de analyses aan bod komen beter kunnen opgevangen worden in onderlinge samenwerking op federaal niveau. In de 'andere richting' geldt hetzelfde voor de lokale en provinciale besturen, die soms direct of indirect aangesproken worden door bepaalde aanbevelingen: een efficiënte rol- en taakverdeling is dan ook aan de orde om dit complexe veld aan te sturen.

Verder is het ook zo dat een aantal aanbevelingen of doelen best gerealiseerd kunnen worden door binnen andere beleidsdomeinen lijnen uit te zetten die het cultureel erfgoed ten goede komen. Denk bijvoorbeeld aan onderwijs- of wetenschapsbeleid, maar ook het integratiebeleid, het stedenbeleid, het economisch of financieel beleid, en zo meer.

## UITGANGSPUNTEN

Om de aanbevelingen te kaderen vertrekken we vanuit de volgende uitgangspunten:

- ▶ het cultureel erfgoed kan rekenen op een groot draagvlak bij de bevolking, en levert op sociaal-maatschappelijk, economisch, creatief-artistiek, educatief en wetenschappelijk vlak een significante meerwaarde voor het individu en voor de gemeenschap;
- ▶ alle burgers hebben recht op gelijke kansen voor de toegang tot of de actieve participatie aan cultureel erfgoed;
- ▶ de collecties van musea, archiefinstellingen en erfgoedbibliotheken hebben een grote cultuurhistorische waarde en vereisen bescherming als bron van onderwijs, onderzoek, inspiratie en (re)creatie voor toekomstige generaties, maar worden acuut bedreigd door fysiek verval;
- ▶ het immaterieel cultureel erfgoed is in al zijn verscheidenheid in Vlaanderen ruim aanwezig en verdient erkenning via een dynamisch beleid rond *safeguarding*, conform de aanbevelingen van UNESCO;
- ▶ het Vlaamse cultureel erfgoed heeft internationale uitstraling, en is een grote troef voor de toeristische aantrekkingskracht van het land (kunststeden zijn ook 'erfgoedsteden');
- ▶ cultureel erfgoed heeft haar maatschappelijke rol mee te danken aan de ondersteuning door een uitgebreid en actief netwerk van vrijwilligers en erfgoedverenigingen;
- ▶ cultureel erfgoed heeft een belangrijke plaats in de ondersteuning van het wetenschappelijk onderzoek en de informatievoorziening van het hoger onderwijs;
- ▶ de digitalisering van en de online toegang tot het cultureel erfgoed, mee aangestuurd door de Digitale Agenda van de Europese Unie, betekent een groot potentieel voor de organisaties en hun gebruikers, maar plaatst hen ook voor grote uitdagingen;
- ▶ de impact van intellectuele rechten, auteursrechten en ook het (commercieel) hergebruik van data worden in de digitale kenniseconomie steeds belangrijker, en de positie, de rol en de autonomie van de cultureel-erfgoedorganisaties komt hierdoor onder druk te staan;
- ▶ het onderwijs voorziet nog onvoldoende aangepaste opleidingen om jonge professionals adequaat voor te bereiden op een job in de cultureel-erfgoedsector;
- ▶ het cultureel erfgoed is in vergelijking met andere beleidsdomeinen nog relatief jong, de regelgeving kreeg pas het voorbije decennium concreet vorm;
- ▶ het Cultureel-erfgoeddecreet is gebaseerd op complementariteit/subsidiariteit tussen de drie beleidsniveaus (de Vlaamse overheid, de provincies, de steden en gemeenten), waarbij effectieve en efficiënte samenwerking vooropstaan, binnen het globaal beleidskader zoals omschreven in het decreet, met daarin een sturende rol voor de Vlaamse overheid;
- ▶ cultureel erfgoed wordt ook buiten de cultureel-erfgoedsector door talloze organisaties en particulieren beheerd, die vanuit hun eigen verantwoordelijkheid middelen moeten voorzien voor de zorg voor en de ontsluiting van het cultureel erfgoed;
- ▶ cultureel erfgoed en patrimonium zijn een bron voor de creatieve industrieën en voor de innovatie;
- ▶ relevante en cruciale regelgeving voor cultureel erfgoed (bijvoorbeeld op het vlak van fiscaliteit, sociaal recht, internationaal verdragsrecht, auteursrecht, enzovoort) is federaal, en de verschillende beleidsniveaus moeten noodzakelijkerwijs hun beleid op elkaar afstemmen.

## AANBEVELINGEN

De aanbevelingen zijn in vijf clusters gegroepeerd, elk vanuit een specifieke invalshoek. De eerste twee clusters focussen vooral op sectorspecifieke aanbevelingen, de drie volgende clusters bevatten aanbevelingen die een meer sectoroverstijgende aanpak vergen. In het tekstcorpus staat per aanbeveling een motiverende toelichting.

### DUURZAAM BELEID

#### *Financiering basisfuncties van landelijke organisaties*

Een duurzaam en welvaartsvast groeipad voorzien voor de financiering van de basisfuncties van de landelijk gesubsidieerde organisaties, zodat de sector zich verder kan ontwikkelen.

#### *Alternatieve en aanvullende financiering*

Het stimuleren van een 'geefcultuur' door het ontwikkelen en implementeren van regelgeving rond fiscale stimuli en meer bepaald ook het instrument van de successierechten, en door het activeren en kritisch evalueren van alternatieve financieringsmechanismen via de ondersteuning van experimentele trajecten, bijvoorbeeld over 'crowdfunding'. Het is hierbij van essentieel belang dat de duurzame financiering van de basisfuncties van de organisaties gegarandeerd blijft.

#### *Lokaal en regionaal cultureel-erfgoedbeleid*

Het lokaal en regionaal cultureel-erfgoedbeleid verder stimuleren via een efficiënte inzet van de ondersteuningsinstrumenten (convenants met intergemeentelijke samenwerkingsverbanden, provincies, VGC) en via de financiering van de Vlaamse beleidsprioriteiten en hierbij streven naar een actief afsprakenkader tussen de betrokken overheden met het oog op een goed werkend complementair cultureel-erfgoedbeleid in gedeelde verantwoordelijkheid.

#### *Samenwerking en overleg*

De samenwerking en de afstemming van de diverse expertises binnen de cultureel-erfgoedsector verder stimuleren en de sector ondersteunen bij het slaan van bruggen naar andere (beleids)domeinen. De cultureel-erfgoedsector als volwaardige gesprekspartner betrekken bij beleidsontwikkelingen die een impact hebben op de cultureel-erfgoedsector.

#### *Advisering*

Duidelijke criteria en transparante procedures afspreken voor de beoordeling en de advisering, die kunnen vastgelegd worden in een charter, en de expertise van de commissies versterken door meer externen te betrekken bij de beoordeling. Daarbij rekening houden met de duurzaamheid en de continuïteit van de basiswerking.

#### *Organisatieontwikkeling en monitoring*

Voorzien in de nodige ondersteuning en expertise om de organisaties in staat te stellen om zich verder kwaliteitsvol te ontwikkelen en te monitoren met een minimum aan administratieve overlast, met het oog op een objectieve en kwalitatieve beleidsopvolging van de sector.

### IMPULSBELEID ROEREND ERFGOED/DIGITAAL ERFGOED

#### *Visieontwikkeling roerend erfgoed*

Naar het model van de visienota voor het immaterieel erfgoed, een visienota roerend erfgoed ontwikkelen. Deze nota presenteert een integrale beleidsvisie op de acquisitie, de zorg en het beheer, de ontsluiting en de bewaring van de collecties en de (internationale) collectiemobiliteit en houdt rekening met de rol



van alle betrokken overheden en met de input vanuit de verschillende sectoren en erfgoeddisciplines. Deze nota moet meer draagvlak geven aan een doorgezet investeringsbeleid voor cultureel erfgoed.

#### *Impulsprogramma zorg en valorisatie van de collecties*

Een programma lanceren dat impulsen kan geven aan het duurzaam beheer van de roerend cultureel-erfgoedcollecties, meer bepaald voor de zorg en de (digitale) valorisatie van de collecties, en dit programma koppelen aan een kenniscluster rond conservering en digitalisering.

#### *Kenniscluster conservering*

Een interuniversitaire kenniscluster rond conservering en 'conservation science' oprichten, financieren en structureel verankeren in de cultureel-erfgoedsector, onder meer door de koppeling aan een sectoraal impulsprogramma voor collectiezorg.

#### *Digitaal erfgoed*

Een beleid rond duurzame digitale bewaring en toegankelijkheid vormgeven en als een blijvende prioriteit behandelen en daartoe de nodige investeringen doen.

### **INTERNATIONAAL BELEID**

#### *Internationaal cultuurbeleid*

Cultureel erfgoed moet als een volwaardige partner meegenomen worden in de uitvoering van de nota 'Internationaal Cultuurbeleid' zodat cultureel-erfgoedactoren voluit kunnen participeren aan de kanalen, netwerken en ondersteunende instrumenten op het vlak van de culturele diplomatie.

#### *Internationale uitwisseling (residentiebeleid)*

De internationale werking en de expertise van de sector versterken door het verder uitbouwen en ondersteunen van internationale uitwisselingsprogramma's tussen cultureel-erfgoedorganisaties onderling of met buitenlandse opleidingen of innovatie-instituten.

#### *Internationale verdragen en engagementen*

- ▶ Een UNESCO categorie II-centrum opzetten in Vlaanderen;
- ▶ Meer integraal werken en afstemmen rond de opvolging van internationale conventies;
- ▶ De *Kaderconventie over de waarde van cultureel erfgoed voor de samenleving* door België laten ratificeren;
- ▶ De UNESCO-conventie van 1970 verder actief opvolgen en laten omzetten in Belgische wetgeving;
- ▶ Programma's gekoppeld aan internationale verdragen meer activeren.

#### *Collectiemobiliteit/indemniteit*

Het verder uittekenen van een beleidskader voor een langetermijnbeleid voor de ontwikkeling van een duurzame collectiemobiliteit. Het Vlaams indemniteitsdecreet invoeren om de internationale collectiemobiliteit verder te stimuleren met het oog op het versterken van het internationaal profiel van de Vlaamse collecties.

### **EDUCATIE, PARTICIPATIE, EN VRIJWILLIGERSBELEID**

#### *Erfgoededucatie*

Educatieve doelstellingen expliciet inschrijven in de beleidsinstrumenten voor de cultureel-erfgoedsector (decreet, reglementen, handleidingen, beheersovereenkomsten ...), en meer aandacht vragen voor erfgoed-

educatie binnen de lerarenopleiding, zowel voor het kleuter- en het basisonderwijs als voor het secundair onderwijs. Dit alles met het oog op het versterken en professionaliseren van de educatieve werking van cultureel-erfgoedorganisaties.

#### *Inclusief participatiebeleid*

Erfgoedorganisaties vanuit een heldere beleidsvisie stimuleren om rond maatschappelijke en culturele diversiteit vooruitgang te boeken, onder meer door de kwaliteit van de publiekswerking van de organisaties te versterken en intersectoraal samenwerken (onderwijs, welzijn, inburgering en integratie) krachtig te stimuleren en te verankeren in de relevante subsidieprogramma's.

#### *Vrijwilligersbeleid*

Het vrijwilligerswerk en het veld van de erfgoedverenigingen stimuleren, innoveren en versterken, door de nodige aandacht en ondersteuning te vragen van de lokale en regionale overheden, en door diverse administratieve en wettelijke verplichtingen voor kleine (vrijwilligers) vzw's zoveel mogelijk tot een minimum te beperken.

### **KENNIS- EN INNOVATIEBELEID**

#### *Opleiding en vorming*

Een realistisch toekomstplan ondersteunen voor relevante opleidingen, dat aansluit bij de actuele behoeften van de sector en rekening houdt met de Vlaamse kwalificatiestructuur. Verder inzetten op het (h)erkennen en valideren van competenties verworven via niet-formele en informele vormingsinitiatieven en op het ontwikkelen van een gedegen vormingen-, trainingen- en opleidingenbeleid (VTO) bij de organisaties.

#### *Gemeenschappelijke innovatieagenda*

Een gemeenschappelijke innovatieagenda rond diverse aspecten van (digitaal) cultureel erfgoed realiseren. Ten eerste door actiever dan nu middelen te mobiliseren uit innovatiefondsen. Ten tweede door de toegang tot diverse (ook Europese) externe onderzoeksprogramma's te faciliteren en beter af te stemmen op de behoeften in de (culturele) sector. Ten derde door overleg te organiseren tussen het onderzoeksveld, de gemeenschap van onderzoekers en de sector.

#### *Cultureel ondernemerschap en creatieve industrie*

De rol en positie van de cultureel-erfgoedsector als in hoofdzaak publieke dienstverlener in de context van de culturele industrieën, verder verkennen en verduidelijken. De expertiseontwikkeling over duurzaam cultureel ondernemerschap op maat van de sector verder stimuleren.

#### *Intellectueel eigendomsrecht en auteursrecht*

Een actualisering van het auteursrecht actief nastreven, met aandacht voor de maatschappelijke rol van de cultureel-erfgoedsector en voor de bescherming van de rechten van gebruikers in een open digitale samenleving.

#### *Ecologische duurzaamheid*

Een transversaal kennis- en informatieknooppunt ecologische duurzaamheid voor de cultuursector oprichten, waar goede praktijken aan bod kunnen komen en informatie en concrete werkinstrumenten worden aangeboden.

# 1. INLEIDING

Ook in de 21<sup>e</sup> eeuw blijft cultureel erfgoed belangrijk als ‘het DNA van de samenleving’. Musea, culturele archiefinstellingen, erfgoedbibliotheken, organisaties voor volkscultuur, expertisecentra, de Vlaamse Erfgoedbibliotheek, de Archiefbank, de samenwerkingsverbanden voor de internationale profilering van kunstcollecties, het steunpunt, de erfgoedcellen en de lokale, provinciale en landelijke overheden spelen allen een belangrijke rol in het duurzaam beheer en de (culturele, economische, en maatschappelijke ...) valorisatie van het roerend en immaterieel cultureel erfgoed. Ze zijn de behoeders van het geheugen van onze samenleving, maar ook zoveel meer dan dat. Cultureel erfgoed is een voedingsbodem voor identiteits- en gemeenschapsvorming en versterkt de sociale cohesie in en tussen allerlei groepen of gemeenschappen in onze samenleving. De collecties en de daarmee samenhangende (digitale) kennisbronnen bieden mogelijkheden en kansen voor de ontwikkeling en versterking van creativiteit en innovatie, duurzaam toerisme, de internationale profilering van Vlaanderen, onderzoek en onderwijs ... Heel uiteenlopende organisaties uit diverse maatschappelijke domeinen of sectoren beheren cultureel erfgoed of krijgen ermee te maken: onderwijsinstellingen, kerkfabrieken, samenlevingsopbouw- en welzijnsorganisaties en OCMW's, stadsontwikkelaars, toeristische organisaties, kunstorganisaties, de omroep en andere mediaspelers, sociaal-culturele verenigingen, middenveldorganisaties, ondernemers ... Cultureel erfgoed raakt aan veel aspecten – zo niet alle – van de maatschappij en is er diep in verankerd. Daarom vraagt de sector extra aandacht en erkenning van het maatschappelijk en collectief belang van cultureel erfgoed, en stelt daarbij dat alle burgers recht hebben op gelijke kansen voor de toegang tot of de actieve participatie aan cultureel erfgoed. Enkel de overheid kan deze rol voor cultureel erfgoed in de toekomst garanderen.

In 2009-2011 voerde FARO, Vlaams steunpunt voor cultureel erfgoed een grondige veldanalyse uit (PRISMA: [www.faronet.be/prisma](http://www.faronet.be/prisma).) Met het decreet als vertrekbasis werden de structuur, de omvang, de noden en vooral het potentieel van het cultureel-erfgoedveld in beeld gebracht en in een beleidsrelevant toekomstperspectief geplaatst, met de blik op 2020. Het Cultureel-erfgoeddecreet laat toe een innoverend en internationaal up-to-date cultureel-erfgoedbeleid te voeren, in de lijn van de aanbevelingen van de *Kaderconventie van de Raad van Europa over de waarde van cultureel erfgoed voor de samenleving* (Conventie van Faro, 2005). Maar het is duidelijk dat er tegen 2020 een reeks (extra) sleutelinvesteringen moeten gebeuren. Daarom is het nodig om een visie te ontwikkelen op het toekomstig beleid voor cultureel erfgoed, hefboomen te identificeren die dit beleid kunnen versterken en de nodige impulsen te geven aan die domeinen waar de nood het grootst is. Zo kan de sector zich verder ontwikkelen. De investeringen in cultureel erfgoed betekenen overigens onrechtstreeks ook een hefboom voor andere maatschappelijke sectoren, gezien de verwevenheid van cultureel erfgoed doorheen al deze sectoren.

Deze nota geeft een overzicht van de belangrijkste inzichten van de veldanalyse en reikt hefboomen aan voor de Vlaamse beleidsmakers. De focus ligt daarbij op de uitbouw en de versterking van het Vlaamse (landelijke) beleid voor cultureel erfgoed, zonder evenwel de complementariteit van het cultureel-erfgoedbeleid uit het oog te verliezen. Het is zowel een oproep aan het beleid om strategisch te investeren in de cultureel-erfgoedsector, als een oproep aan de sector om - onder het motto ‘eenheid in verscheidenheid’ - zich als sector verder te profileren, gebaseerd op een sterkere interne samenhang en gedeelde belangen.

## ■ 2. HET CULTUREEL-ERFGOEDBELEID: STABILITEIT NA JAREN EVOLUTIE?

Het cultureel-erfgoedbeleid van de Vlaamse Gemeenschap wordt onder andere geregeld in het Cultureel-erfgoeddecreet en het Topstukkendecreet. Het Cultureel-erfgoeddecreet bevat de regels op basis waarvan de Vlaamse Gemeenschap het cultureel-erfgoedveld in Vlaanderen ondersteunt en subsidieert. Het ondersteunen en subsidiëren van cultureel-erfgoedorganisaties vormt samen met de bescherming van cultuurgoederen van uitzonderlijk belang (Topstukkendecreet) twee belangrijke hefbomen van het cultureel-erfgoedbeleid.

Onder cultureel erfgoed verstaan we in Vlaanderen het roerend en immaterieel erfgoed, dat als betekenisdragers uit het verleden gemeenschappelijke betekenissen verkrijgt binnen een cultureel referentiekader (definitie decreet). Daarnaast neemt het begrip ‘cultureel-erfgoedgemeenschap’ een centrale rol in in het Cultureel-erfgoeddecreet. Een cultureel-erfgoedgemeenschap is een gemeenschap die bestaat uit organisaties en personen die een bijzondere waarde hechten aan het cultureel erfgoed of specifieke aspecten ervan, en die het cultureel erfgoed of aspecten ervan door publieke actie wil behouden en doorgeven aan toekomstige generaties. Cultureel-erfgoedorganisaties die een werkingssubsidie ontvangen op basis van het Cultureel-erfgoeddecreet moeten een actieve rol spelen in de cultureel-erfgoedgemeenschap waar ze deel van uitmaken. Ze vervullen daarbinnen een ankerfunctie, nemen een voorbeeldrol op zich en zorgen voor samenhang. Het Cultureel-erfgoeddecreet geeft zo invulling aan een aantal belangrijke principes van de Kaderconventie van Faro (2005) die in werking trad op 1 juni 2011, maar nog niet door België werd geratificeerd.

Kenmerken van het Cultureel-erfgoeddecreet zijn:

- ▶ een geïntegreerd en integraal cultureel-erfgoedbeleid. Dat betekent dat het beleid afgestemd moet zijn op andere beleidslijnen en –domeinen zoals het jeugdbeleid, het seniorenbeleid, het toeristisch beleid maar ook in interactie treedt met onderwijs en afgestemd is op het beleid voor het onroerend erfgoed, het kunstenbeleid, enz. Een integraal cultureel-erfgoedbeleid wil zeggen dat er zowel aandacht gaat naar de zorg voor het cultureel erfgoed als naar publiekswerking, onderzoek, educatie, enz.
- ▶ een complementair cultureel-erfgoedbeleid. Dat betekent dat het beleid van de verschillende bestuursniveaus (gemeenten, provincies, de Vlaamse Gemeenschap en bij uitbreiding ook België en de EU) op elkaar is afgestemd. Het basisidee is dat het bestuursniveau waarop de organisatie is ingedeeld (lokaal, provinciaal of Vlaams niveau) een ondersteuningsbeleid uitwerkt. Om het subsidiariteitsprincipe te verankeren, worden taakafspraken vastgelegd in protocollen tussen de Vlaamse overheid, de provincies en de gemeenten over de uitbouw van een complementair cultureel-erfgoedbeleid. Het protocol bevat afspraken over de samenwerking en de taakverdeling met het oog op de ondersteuning van de cultureel-erfgoedsector en de ontwikkeling van het cultureel-erfgoedbeleid. Die ondersteuning en ontwikkeling zijn gericht op een kwalitatieve verbetering van het cultureel-erfgoedaanbod, de vergroting van de uitstraling van en het draagvlak voor het cultureel erfgoed in Vlaanderen en de bevordering van de professionaliteit in de cultureel-erfgoedsector. Het protocol is niet bindend. Het is een *gentlemen’s agreement* tussen de gemeenten, de provincies en de Vlaamse overheid om een complementair beleid mogelijk te maken. Momenteel loopt het protocol voor de periode 2011-2015.

### 2.1 EEN GELEIDELIJKE INTEGRATIE VAN DECRETEN EN SECTOREN

Het uitbouwen van een cultureel-erfgoedbeleid door de Vlaamse Gemeenschap gebeurde in verschillende stappen, met als (voorlopig) sluitstuk het Cultureel-erfgoeddecreet van 2008 en 2012. Het is het resultaat van ca. 15 jaar wetgevend werk. Deze relatief korte periode kende een opeenvolging van decreten (zie kader 1), en mondde uit in een ‘geïntegreerd’ Cultureel-erfgoeddecreet dat het resultaat is van het clusteren van diverse

sectoren (musea, culturele archieven, volkscultuur, e.d.) met een aparte regeling in één decreet. Daarnaast werd het instrument van de cultureel-erfgoedconvenants ingeschreven in het decreet, evenals een regeling voor de expertisecentra, de organisaties volkscultuur, de samenwerkingsverbanden en het steunpunt. Er worden ook projectsubsidies voorzien. Het Topstukkendecreet, dat gaat over het beschermingsbeleid, blijft een apart decreet.

### Kader 1: Historiek

(ROEP)NAAM DECREET	IN WERKING	DOEL OF TOEPASSINGSGBIED
Museumdecreet	1996-2004	subsiëring en erkenning musea
Decreet op de volkscultuur	1998-2008	subsiëring steunpunt voor sector volkscultuur en volksculturele organisaties met een landelijke werking, periodieke publicaties
Decreet op de privaatrechtelijke archiefwerking	2002-2008	subsiëring archieven en documentatiecentra met culturele werking
Topstukkendecreet	2003-...	bescherming van belangrijk cultureel erfgoed dat in Vlaanderen bewaard moet blijven
Erfgoeddecreet	2004-2008	integratie Museumdecreet (1996); verankering van cultureel-erfgoedconvenant; verankering en subsiëring steunpunt voor musea, archieven, bewaarbibliotheken en erfgoedcellen
Cultureel-erfgoeddecreet	2008-2012	integratie Erfgoeddecreet (2004), Archiefdecreet (2002) en Decreet op de volkscultuur (1998); fusie van de twee steunpunten
Decreet houdende het Vlaams cultureel-erfgoedbeleid	2012-...	aanpassing Cultureel-erfgoeddecreet aan Decreet op de Planlastvermindering

Het Cultureel-erfgoeddecreet van 2012 is er gekomen omwille van de noodzakelijke technische aanpassingen aan het 'Decreet houdende vaststelling van de algemene regels waaronder in de Vlaamse Gemeenschap en het Vlaamse Gewest periodieke plan- en rapporteringsverplichtingen aan lokale besturen kunnen worden opgelegd' (verder: het Planlastendecreet) van 15 juli 2011. Het Planlastendecreet legt nieuwe algemene regels vast over de periodieke plan- en rapporteringsverplichtingen en van de wijze waarop de Vlaamse Gemeenschap subsidies kan toekennen aan lokale besturen wanneer deze zich, bij de uitwerking van hun lokale doelstellingen, inschrijven op Vlaamse beleidsprioriteiten. Aangezien het Cultureel-erfgoeddecreet van 2008 via het instrument van de cultureel-erfgoedconvenants subsidies toekent aan gemeenten en provincies ter ondersteuning van respectievelijk het lokale en het regionale cultureel-erfgoedbeleid, betekent dit dat het decreet aangepast moest worden aan de principes van het Planlastendecreet. *De facto* betekent dit dat voor vijf steden (Antwerpen, Brugge, Gent, Leuven en Mechelen) niet meer met een cultureel-erfgoedconvenant zal worden gewerkt. Ook met de provincies wordt geen cultureel-erfgoedconvenant meer gesloten. In het decreet van 6 juli 2012 worden bovendien de bevoegdheden van de provincies inzake cultureel erfgoed duidelijk gedefinieerd. Voor sommige van deze taken kunnen zij via Vlaamse beleidsprioriteiten werkingsubsidies van de Vlaamse Gemeenschap ontvangen. Voor het overige blijven de doelstellingen en uitgangspunten in het nieuwe decreet dezelfde als die van het Cultureel-erfgoeddecreet van 2008.

## 2.2 AFSTEMMING MET HET ONROEREND-ERFGOEDBELEID

Het onroerend-erfgoedbeleid en dus het beleid inzake monumenten, landschappen en archeologische sites wordt geregeld via andere decreten, en valt onder een beleidsdomein dat tot de gewestmateries behoort, in tegenstelling tot het roerend en immaterieel (cultureel) erfgoed dat een gemeenschapsmaterie is. Het handelt hier over een institutioneel onderscheid, maar omvat ook een verschil in werkmethodes en uitdagingen. Het cultureel erfgoed en het onroerend erfgoed hebben vele structurele gelijkenissen en grenszones, elk met hun diverse, interdisciplinaire methodes. Zowel convergentie als divergentie zijn te verwachten. Op internationaal vlak worden bepaalde domeinen sterk gestimuleerd, zoals bijvoorbeeld het borgen van immaterieel cultureel erfgoed door UNESCO of het digitaliseren van roerende collecties door de Europese Commissie, waardoor processen van specialisatie zich aftekenen. Voor het cultureel erfgoed enerzijds en

het onroerend erfgoed anderzijds voert de Vlaamse overheid een beleid op maat. Het beleid groeit ook naar elkaar toe, zie onder meer het kader dat wordt geboden door de Conventie van Faro. Afstemming is noodzakelijk. Beide beleidsdomeinen (het beleidsdomein Cultuur, Jeugd, Sport en Media dat verantwoordelijk is voor het cultureel-erfgoedbeleid en het beleidsdomein Ruimtelijke Ordening, Wonen en Onroerend Erfgoed dat verantwoordelijk is voor het onroerend-erfgoedbeleid) sloten dan ook op 23 oktober 2009 een protocol. Het protocol moet zorgen voor meer samenwerking, afstemming en overleg, maar heeft concreet op het terrein nog niet zoveel veranderd. Wel is voor enkele zeer specifieke thema's de afstemming tussen cultureel en onroerend erfgoed geregeld via een apart decreet. Het gaat met name om de subsidiëring van het IJzermemoriaal in Diksmuide (via het Memoriaaldecreet van 15 juli 2011) en de bescherming van het varend erfgoed ('Vlaams decreet van 29 maart 2002 tot bescherming van varend erfgoed'). Ondertussen werd het beleidsdomein onroerend erfgoed ook intern sterk gereorganiseerd, met de oprichting van een agentschap voor Onroerend Erfgoed, waarin o.a. het VIOE is opgegaan, en van HERITA, een fusieorganisatie waarin Erfgoed Vlaanderen, het Forum voor erfgoedverenigingen en Open Monumentendag zijn opgegaan. De processen van divergentie en convergentie vergen wellicht een ruimere afstemming en coördinatie tussen alle betrokken actoren.

### **2.3 ERKENNING VAN CULTUREEL-ERFGOEDORGANISATIES: EEN PROCES VAN GESTAGE GROEI**

Collectiebeherende organisaties (musea, archiefinstellingen en erfgoedbibliotheken) kunnen erkend worden via het behalen van een kwaliteitslabel. Ze kunnen desgevallend ook ingedeeld worden bij het Vlaamse niveau waardoor ze door de Vlaamse Gemeenschap gesubsidieerd worden. Dit kan enkel voor musea en archiefinstellingen, niet voor erfgoedbibliotheken. Hier koos de Vlaamse Gemeenschap voor een ondersteuning van een platform, met name de Vlaamse Erfgoedbibliotheek. Daarnaast worden ook andere cultureel-erfgoedorganisaties en de convenantwerking door de Vlaamse Gemeenschap gesubsidieerd. Momenteel zijn de volgende aantallen cultureel-erfgoedorganisaties erkend en/of landelijk gesubsidieerd (zie kader 2, cijfers d.d. 1/12/2012).

## Kader 2: Erkenning en subsidiëring cultureel-erfgoedorganisaties en convenants volgens het Cultureel-erfgoeddecreet

TYPE ORGANISATIE	AANTAL ERKEND	AANTAL LANDELIJK GE-SUBSIDIEERD	BEDRAG SUBSIDIE (2012) <sup>(1)</sup>
Collectiebeherende organisatie: archiefinstellingen	9	9 <sup>(2)</sup>	6.078.000 €
Collectiebeherende organisatie: erfgoedbibliotheken	8	0 <sup>(3)</sup>	0 €
Collectiebeherende organisatie: musea	67 <sup>(4)</sup>	19	7.493.000 €
Collectiebeherende organisatie: instellingen Vlaamse Gemeenschap (KMSKA, M HKA, Kasteel van Gaasbeek)	3	3	pm
Erfgoedconvenants: - met een provincie - met de Vlaamse Gemeenschapscommissie - met een stad - met een intergemeentelijk samenwerkingsverband		5 1 8 12	8.102.000 € <sup>(5)</sup>
Expertisecentra		8	2.263.000 €
Organisaties voor volkscultuur		2	610.000 €
Samenwerkingsverbanden internationale profilering van kunstcollecties (VKC, CAHF, Lukas)		3	458.000 €
Archiefbank Vlaanderen		1	279.000 €
Vlaamse Erfgoedbibliotheek		1	291.000 €
Steunpunt voor cultureel erfgoed (incl. Erfgoeddag)		1	1.816.000 €
TOTAAL	87	73	27.390.000 €

Bron: agentschap Kunsten en Erfgoed (register erkende organisaties dd. 1/12/12)

(1) toegekende subsidiebedragen, excl. indexaties, afgerond op duizendtal

(2) Vanaf 2013 nog zes: twee organisaties verliezen per 1/1/2013 hun erkenning, één organisatie is per 1/1/2013 erkend als expertisecentrum

(3) geen Vlaamse indeling mogelijk

(4) waaronder vijftiental samenwerkingsverbanden van musea (meestal stedelijke musea), met ca. vijftig museumlocaties

(5) incl. de middelen voor de ondersteuning van de lokaal en regionaal ingedeelde erkende musea en voor publicaties (uitdovend)

Het volledige veld van cultureel-erfgoedorganisaties en erfgoedverenigingen in Vlaanderen en Brussel is natuurlijk omvangrijker dan het erkende deel ervan (zie kader 3: gegevens d.d. 1/12/2012). Het steunpunt onderhoudt een dynamisch overzicht van het veld via [Erfgoedkaart.be](http://Erfgoedkaart.be), een online register van erfgoedorganisaties. Een heel aantal Brusselse cultureel-erfgoedorganisaties die meegenomen worden op deze Erfgoedkaart kunnen evenwel in de praktijk nooit erkend of gesubsidieerd worden omdat de Vlaamse Gemeenschap daartoe in het Brussels Gewest niet bevoegd is.

### Kader 3: Cultureel-erfgoedorganisaties en erfgoedverenigingen - Vlaanderen/Brussel

TYPE ORGANISATIE	AANTAL ERKEND	AANTAL ERFGOEDKAART
Musea (incl. instellingen Vlaamse Gemeenschap)	70	522
Culturele archiefinstellingen <sup>(1)</sup>	9	270
Erfgoedbibliotheken	8	165
Cultuurhistorische documentatiecentra <sup>(2)</sup>	nvt	72
Andere erfgoedorganisaties (projectverenigingen, diensten, regionale koepels, stichtingen, hybride organisaties ...)	nvt	83
Subtotaal organisaties	87	1.112
Lokale erfgoedverenigingen <sup>(3)</sup>	nvt	1.297
TOTAAL		2.409

(1) privaatrechtelijke archieven en publiekrechtelijke archieven, beperkt tot de op de Erfgoedkaart geregistreerde rijksarchieven, stads-, OCMW- en gemeentearchieven en andere publiekrechtelijke instellingen

(2) vooral documentatiecentra bij erfgoedverenigingen en lokale (openbare) bibliotheken en/of archieven

(3) alle types erfgoedverenigingen voor heemkunde, lokale en regionale geschiedenis, familiekunde, dialecten, archeologie, oudheidkunde en kunstgeschiedenis, kunstambachten, gidsenkringen, industrieel erfgoed, immaterieel erfgoed (carnaval, processies, stoeten ...), historische volkssporten en schutterij, streekgastronomie, enz.

Het aantal nieuwe erkenningen van cultureel-erfgoedorganisaties kende sinds 2008 (65) tot 2012 (87) een gestaag stijgend verloop. Dit ligt ook aan de (terecht) strenge instapvoorwaarden. Tussen 2009 en 2012 werden er 47 aanvraagdossiers ingediend, waarvan er twee stopgezet en achttien afgekeurd werden: een slaagpercentage van ca. 40%. Het totaal aantal landelijk gesubsidieerde organisaties bedraagt in het totaal 73 (per 1/12/2012) (met daarbij ook een heel aantal museale samenwerkingsverbanden met samen ca. 50 aparte museumlocaties). Globaal vormt het geheel van erkende en/of landelijk gesubsidieerde organisaties nog een relatief smalle basis voor een landelijke 'sector', t.o.v. de totaliteit van het veld. Het betreft hier natuurlijk een selectie van erkende professionele cultureel-erfgoedinstellingen waar de belangrijkste, meest waardevolle collecties in Vlaanderen worden bewaard en ontsloten.

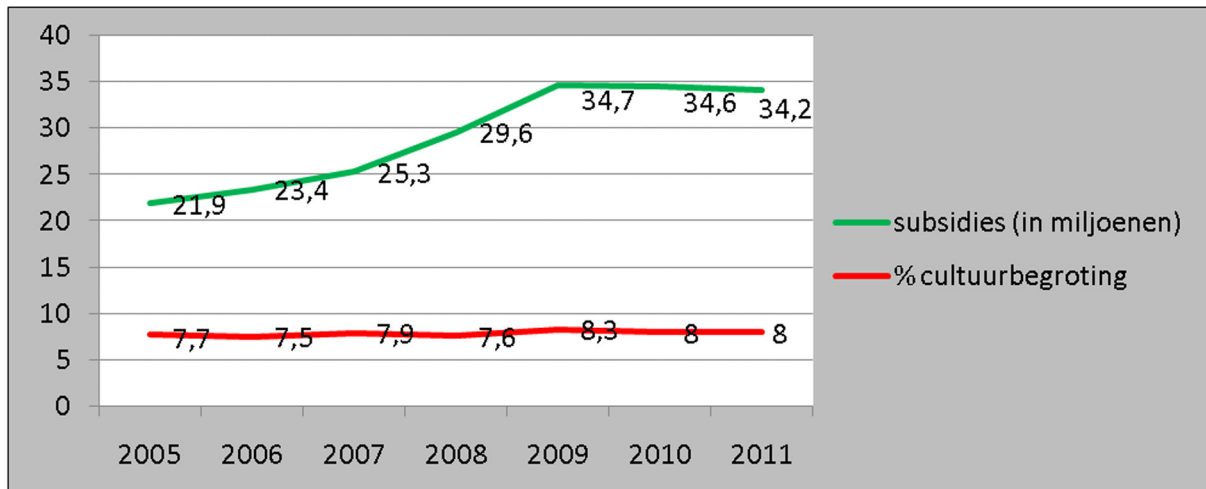
Na de recente goedkeuring van het Cultureel-erfgoeddecreet (2012) treedt de komende jaren mogelijk (hopelijk) een periode van stabiliteit en continuïteit in waarin het (landelijk erkende) veld zich kan doorontwikkelen. In dat scenario zal de aangroei via (nieuwe) erkenningen (kwaliteitslabel, indeling en subsidiëring) relatief langzaam verlopen en zonder al te veel nieuwe institutionele schokken. Dat heeft als voordeel dat de impact van het beleid voor cultureel erfgoed binnen dit stabielere kader beter in beeld gebracht kan worden. Hierbij kunnen instrumenten zoals het 'Cijferboek cultureel erfgoed' een rol spelen om de resulta(n)ten op middellange en lange termijn in beeld te brengen.

## 2.4 DE (ONDER)FINANCIERING VAN HET LANDELIJK CULTUREEL-ERFGOEDBELEID

Bij een vergelijkende analyse van de evolutie van het cultureel-erfgoedbudget voor de periode 2005-2011/12 kunnen we enkele belangrijke tendensen vaststellen (zie figuur 1).

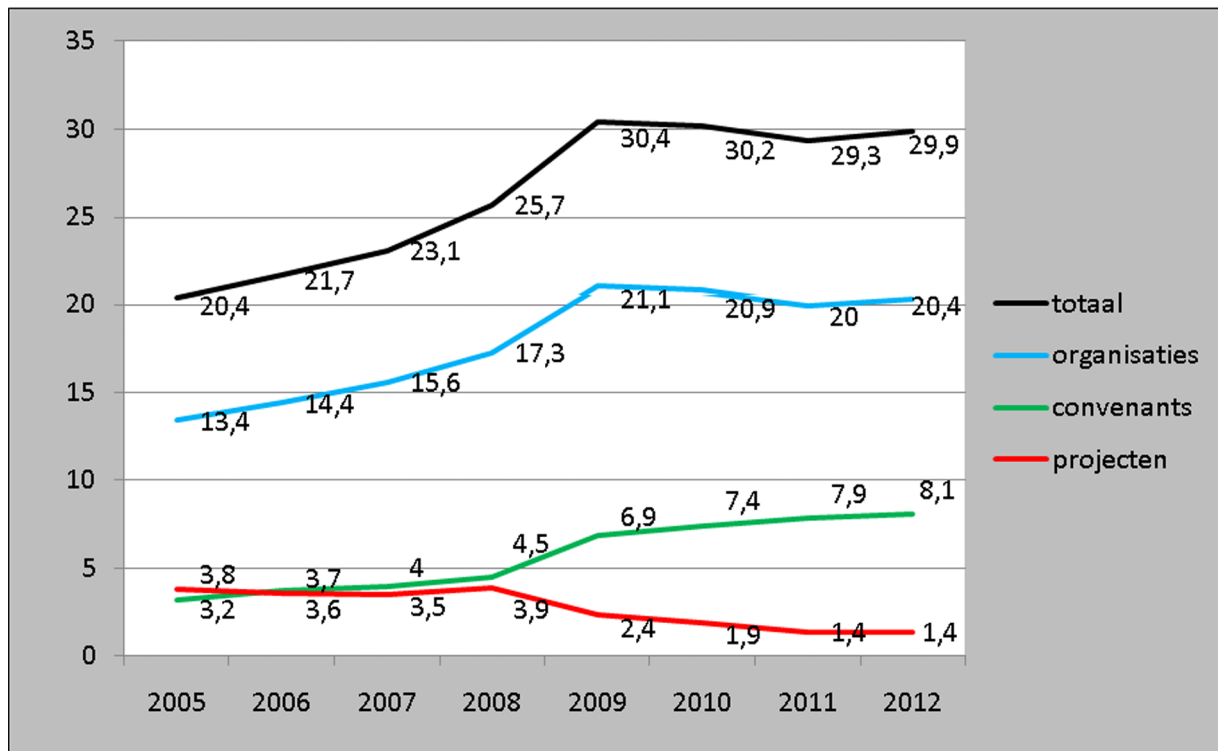


Figuur 1: Evolutie v/d subsidies cultureel erfgoed (in miljoenen euro's) en v/h procentueel aandeel in totaal cultuurbegroting (2005-2011)



Het budget voor cultureel erfgoed is nominaal met ca. 56% gestegen sinds 2005 (inclusief indexatie, dus netto eerder ca. 40%). Maar het relatieve aandeel van de cultureel-erfgoedmiddelen in het Vlaamse cultuurbudget stagneert al sinds 2005 rond gemiddeld 7,8%. Van een echte budgettaire inhaalbeweging, d.w.z. extra investeringen voor de ondersteuning van de landelijke cultureel-erfgoedwerking is in de periode 2005-2011 niet echt sprake geweest. Er was dus wel een nominale stijging van de middelen, die de stijgende trend van het cultuurbudget volgde, maar zeker ook niet meer. Relatief gezien bleef het budgetaandeel op hetzelfde niveau. In de periode 2010-2011 incasseerde de sector een besparing van ca. 5%. Het effect van deze besparingen is zichtbaar in de statistieken, maar de reguliere werkingssubsidies werden relatief ontzien, ten koste van o.a. de projectsubsidies.

Figuur 2: Evolutie van de subsidies (in miljoenen euro's) voor het totaal, organisaties (excl. instellingen VG), convenants en projecten (2005–2012)



De groeimarge in het cultureel-erfgoedbudget (zie figuur 2) werd de voorbije jaren in de eerste plaats geïnvesteerd in het stimuleren van het lokaal/regionaal cultureel-erfgoedbeleid (convenants), met een groeicoëfficiënt van 2,53 sinds 2008. De middelen voor de ondersteuning van de werking van de organisaties zijn de voorbije zes jaar eerder bescheiden toegenomen, met een globale groeicoëfficiënt van 1,52. Hierin zitten ook de indexaties vevat, de reële groei is dus heel wat lager. De projectsubsidies voor cultureel erfgoed zijn in de voorbije vijf jaar sterk gedaald, met een negatieve groeicoëfficiënt van -2,71. Dit is in hoofdzaak te wijten aan de verschuiving van projectmiddelen naar de structurele werking (o.a. bij musea, archieven), maar ook door de besparingen in de voorbije 2 jaar, die deels werden gecompenseerd met het projectbudget. De projectmiddelen hebben stilaan een kritische ondergrens bereikt.

Globaal kunnen we spreken van een zekere mate van onderfinanciering van de landelijke structuren in de cultureel-erfgoedsector, meer bepaald van de collectiebeherende organisaties (archieven en vooral landelijke musea). Er werden wel budgettaire inspanningen gedaan voor de ontwikkeling van het netwerk van convenants en ten dele ook voor de landelijke dienstverlenende of intermediaire organisaties (expertisecentra, diverse samenwerkingsverbanden, het steunpunt). Voor de musea ingedeeld bij het landelijke niveau (uitgezonderd de eigen instellingen van de Vlaamse Gemeenschap) staat de Vlaamse overheid slechts in voor gemiddeld ca. 16% van de werkingssubsidie. De inkomsten komen vooral uit de dotaties van de lagere bestuursniveaus (als gemeentelijke of provinciale instellingen). We mogen hierbij niet vergeten dat de inspanningen van de Vlaamse overheid voor het cultureel erfgoed complementair zijn aan het ondersteuningsbeleid van de provincies en de gemeenten. Maar dat geldt in zekere mate ook voor andere culturele organisaties of kunstorganisaties, die ook bijkomende dotaties kunnen ontvangen van de lokale of provinciale besturen. Het verhaal is complex, een vergelijking maken is moeilijk. Er is dus nog een lange weg te gaan vooraleer er gesproken kan worden over een volwaardige ondersteuning vanuit Vlaanderen. Om het potentieel van het Cultureel-erfgoeddecreet tegen 2020 te kunnen realiseren is een herfinanciering noodzakelijk. Of is de grens van max. 8% van het cultuurbudget voor cultureel erfgoed een soort glazen plafond?

## ■ 3. EEN STEVIG MAATSCHAPPELIJK DRAAGVLAK

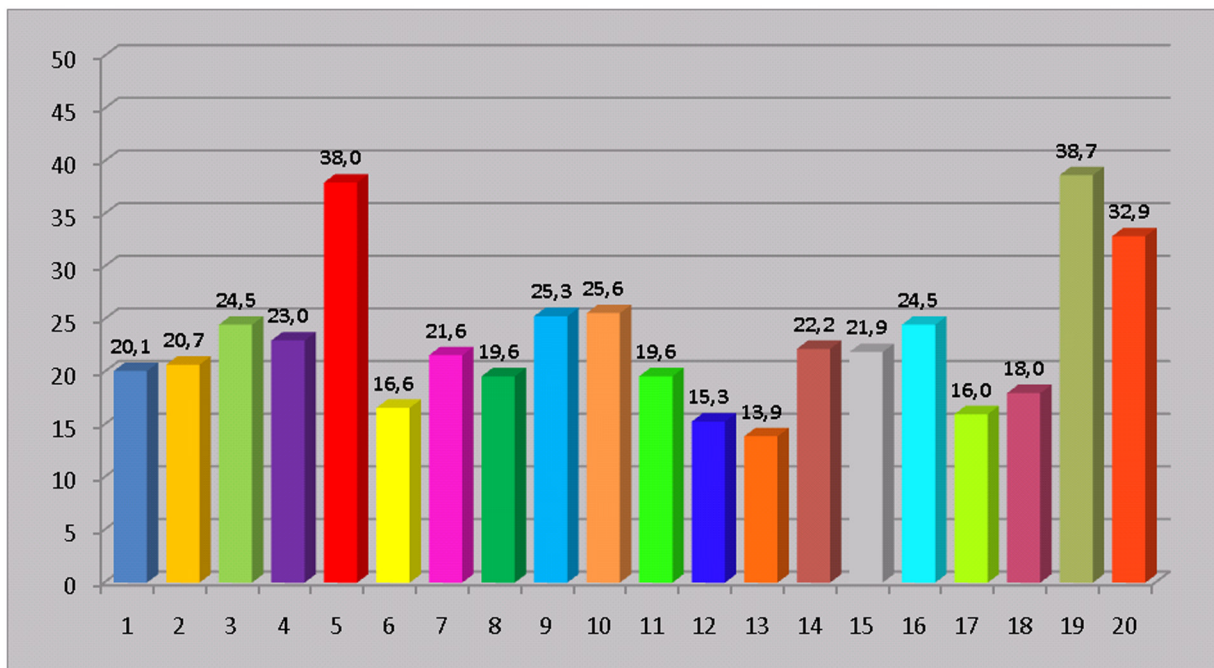
### 3.1 EEN BREED DRAAGVLAK VOOR CULTUREEL ERFGOED BIJ DE BEVOLKING

Er werden de voorbije jaren (2003 en 2009) cultuurparticipatieonderzoeken uitgevoerd door het onderzoekssteunpunt CJS – Re-Creatief Vlaanderen. Daaruit blijkt een breed gedragen erfgoedparticipatie en -interesse. Om het potentieel van de erfgoedsector beter te kunnen inschatten en te peilen naar het draagvlak voor cultureel erfgoed in Vlaanderen organiseerde FARO in het najaar van 2010 een verdiepend bevolkingsonderzoek bij Vlamingen van 18 jaar en ouder onder de noemer ‘Vlamingen & het verleden’.

#### 3.1.1 Veel interesse voor cultureel erfgoed en het verleden

Globaal is ca. 20 tot 25% van de Vlamingen ouder dan 18 jaar sterk tot zeer sterk geïnteresseerd in diverse cultureel-erfgoedthema's (zie figuur 3). Mannen en hoogopgeleiden zijn over het algemeen meer in erfgoed geïnteresseerd, terwijl de jongere leeftijdsgroepen wat minder op het verleden gericht zijn dan de oudere leeftijdsgroepen. De interesse neemt dus toe met de leeftijd, wat een weerspiegeling is van een persoonlijk ontwikkelingspad waarbij het belang van ‘terugkijken naar het verleden’ zich aandient in latere levensfasen.

Figuur 3: Percentage respondentent dat aangeeft 'sterk tot zeer sterk geïnteresseerd' te zijn in diverse erfgoedthema's



(studie: Vlamingen & het verleden, N = 1548 – 1822, missing = 4,0% - 18,4%)

Thema's:

- 1: Stamboomonderzoek of familiegeschiedenis
- 2: Politieke, economische of sociale geschiedenis
- 3: Oorlogs- of krijgsgeschiedenis
- 4: Geschiedenis van ontdekkingsreizen, kolonisatie of migratie
- 5: Geschiedenis van het dagelijks leven
- 6: Leven van beroemde personen uit het verleden
- 7: Beeldende kunst
- 8: Toegepaste kunst
- 9: Architectuur, stadsontwikkeling, landschapsarchitectuur
- 10: Oude ambachten of handwerktechnieken
- 11: Industriële cultuur en geschiedenis
- 12: Religie, levensbeschouwing of mystiek
- 13: Traditionele volkssporten, diersporten, cafésporten of kaartspellen
- 14: Archeologie of oudheidkunde
- 15: Volkliedert, volksverhalen, legendes of sagen
- 16: Streektaal of dialecten
- 17: Historische feesten, stoeten, optochten, evocaties of carnaval
- 18: Oude groente-, fruit- of dierenrassen en oude teelt- of fokwijzen
- 19: Streekproducten en –gerechten, typische bereidingen en eetgewoonten
- 20: Oude gebruiken, tradities of gewoontes

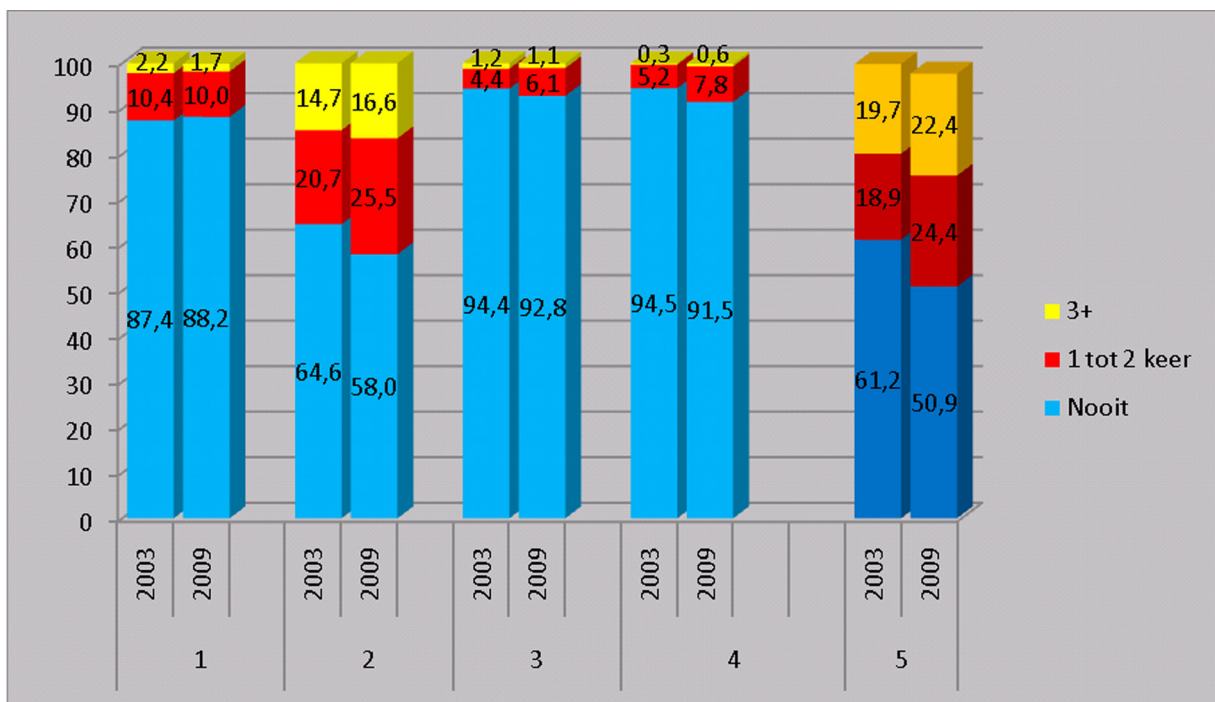
Heel wat mensen stillen hun interesse in specifieke erfgoedthema's vooral via allerlei geschreven bronnen of massamediale kanalen zoals radio of televisie. Zo geeft 60,9% van de bevroagde respondentent aan dat ze in de 12 maanden voorafgaand aan de bevroaging meermaals naar televisieprogramma's en documentaires keken over historische onderwerpen, 62% van de respondentent bekeek geregeld films of televisiereeksen die zich in het verleden afspeelen, 43% las geregeld artikelt over historische onderwerpen in algemene dag-

en weekbladen en 41% zocht meermaals per jaar tot dagelijks naar historische informatie op het internet. Vooral het internet en de televisie als massamedia scoren hoog. Deze kanalen vormen voor veel mensen het voornaamste venster op het verleden.

### 3.1.2 Stijgende participatie aan cultureel-erfgoedactiviteiten

De receptieve erfgoedparticipatie (vooral bezoeken) onder de Vlamingen is aanzienlijk. 92% van de respondenten uit ons onderzoek bezocht tijdens de 12 maanden voorafgaand aan de bevraging een erfgoedlocatie, een tentoonstelling of een ander erfgoedevenement. Op basis van een vergelijking tussen de resultaten van de participatiesurveys uit 2003 en 2009 blijkt dat de participatie aan erfgoedactiviteiten bij de plus 16-jarigen in het algemeen gestegen is (zie figuur 4). Vooral het bezoek aan historische gebouwen, kerken of monumenten nam sterk toe, het bijwonen van herdenkingsfeesten of historische optochten en het bijwonen van geschiedkundige voordrachten nam licht toe. Ook het aantal bezoeken aan musea of –tentoonstellingen (zie figuur 5) stijgt.

Figuur 4: Aantal erfgoedactiviteiten bijgewoond in de voorbije zes maanden (2003 en 2009). Opdeling per type activiteit en voor alle activiteiten samen

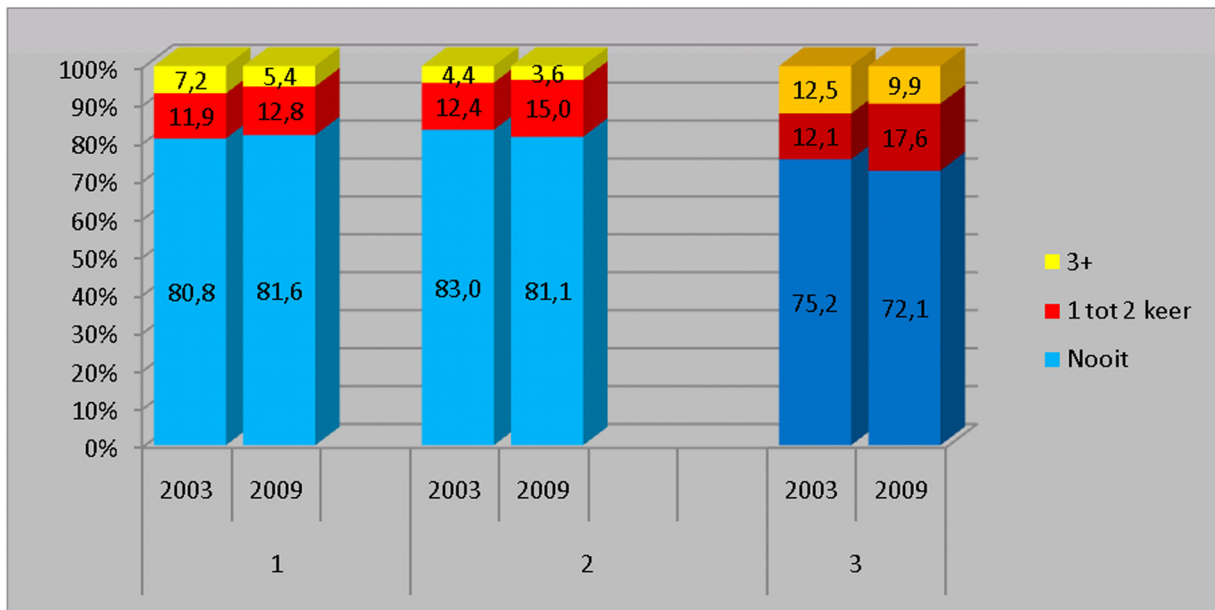


(studie: participatiesurveys 2003 en 2009, N = 2840 – 3073)

Activiteiten:

- 1: Deelgenomen aan een (begeleide) historische wandeling
- 2: Historische gebouwen, kerken of monumenten bezocht
- 3: Voordracht over geschiedenis, gebouwen of monumenten bijgewoond
- 4: Herdenkingsfeesten of historische optochten bijgewoond
- 5: Alle erfgoedactiviteiten samen

Figuur 5: Aantal keer een museum of tentoonstelling bezocht in de voorbije zes maanden (2003 en 2009). Opdeling per type museum en voor alle activiteiten samen



(studie: participatiesurveys 2003 en 2009, N = 2839 – 3134)

Activiteiten:

- 1: Kunstmusea of tentoonstellingen bezocht
- 2: Niet-kunstmusea of tentoonstellingen bezocht
- 3: Musea of tentoonstellingen bezocht: algemeen

De participatiecijfers worden voornamelijk bepaald door het beschikbare aanbod of door de interesse van mensen, dat is logisch. Zo zien we bijvoorbeeld dat het bezoeken van historische gebouwen of monumenten, historisch waardevolle landschappen, parken of tuinen enerzijds en het bezoeken van plaatsen (markten ...) waar oude handwerktechnieken of ambachten gedemonstreerd worden of waar traditionele gerechten en typische streekproducten bereid en/of verkocht worden anderzijds vaak beoefende activiteiten zijn. Het aanbod aan te bezoeken historische gebouwen of monumenten is dan ook enorm, terwijl we weten uit de interessevragen van het onderzoek dat heel wat mensen geïnteresseerd zijn in culinair erfgoed en in oude handwerktechnieken of ambachten.

### 3.1.3 Sterk persoonlijk engagement in erfgoedactiviteiten en -verenigingen

Duizenden Vlamingen beoefenen actief een erfgoedactiviteit als individu of in verenigingsverband.

Ongeveer 36% van de respondenten uit het bevolkingsonderzoek gaf aan dat ze tijdens de 12 maanden voorafgaand aan de bevraging minstens één keer zelf een erfgoedactiviteit beoefenden. Daarnaast doet 10 tot 15% van de respondenten in zijn vrije tijd zelf aan historisch onderzoek, verdiept zich in zijn familiegeschiedenis, volgt lessen of voordachten in verband met historische onderwerpen of verzamelt oude spullen. Dat deze cijfers lager liggen dan deze voor de receptieve erfgoedactiviteiten is normaal. Ook in andere sectoren is de kloof tussen actieve en receptieve deelname vaak groot.

Verder is 7,5% van de respondenten lid van een erfgoedvereniging. Dit cijfer ligt een stuk hoger dan het cijfer uit de participatiesurvey 2009 (2,7%) waar het lidmaatschap op een meer algemene wijze werd bevestigd.

en niet alle types erfgoedverenigingen aan bod kwamen. Uit deze cijfers over de actieve erfgoedparticipatie kunnen we dan ook besluiten dat vele duizenden Vlamingen in hun vrije tijd actief met erfgoed bezig zijn.

### 3.1.4 Kansen voor de versterking van de erfgoedparticipatie

Uit het bevolkingsonderzoek van FARO blijkt dat 40% van de respondenten tijdens de twaalf maanden voorafgaand aan de bevraging een tentoonstelling bezocht. Als we deze cijfers van nabij bekijken zien we dat slechts 20% van de 'niet sterk in erfgoed geïnteresseerden' een tentoonstelling bezocht, terwijl dit cijfer oploopt tot bijna 60% voor de 'zeer sterk in erfgoed geïnteresseerden'. Er is dus nog een zekere marge om deze receptieve participatie te vergroten. Maar de kloof tussen interesse en participatie bij de receptieve activiteiten is over het algemeen beperkter dan voor de actieve participatie, waar de kloof dus een stuk groter is. Uit het onderzoek blijkt immers dat heel wat respondenten die aangeven sterk tot zeer sterk geïnteresseerd te zijn in erfgoed nauwelijks actief participeren aan typische erfgoedactiviteiten en/of geen lid van een erfgoedvereniging zijn. We zien hier dan ook heel wat kansen voor de erfgoedsector, waarbij het erop aankomt om in de toekomst zoveel mogelijk de latente interesse om te buigen in een actieve interesse en participatie. Daartoe is een actief doelgroepenbeleid nodig waarbij sterker dan nu het geval is, ingezet wordt op de thematische interessesferen van bepaalde groepen in de samenleving, die we soms ook duiden met de term 'erfgoedgemeenschappen'. Verder moet er blijvend ingezet worden op het verlagen van de klassieke participatiedrempels (opleidingsniveau, sociale of culturele achtergrond, opvoeding, financiële drempels ...)

### 3.1.5 Het belang van cultureel erfgoed wordt hoog ingeschat

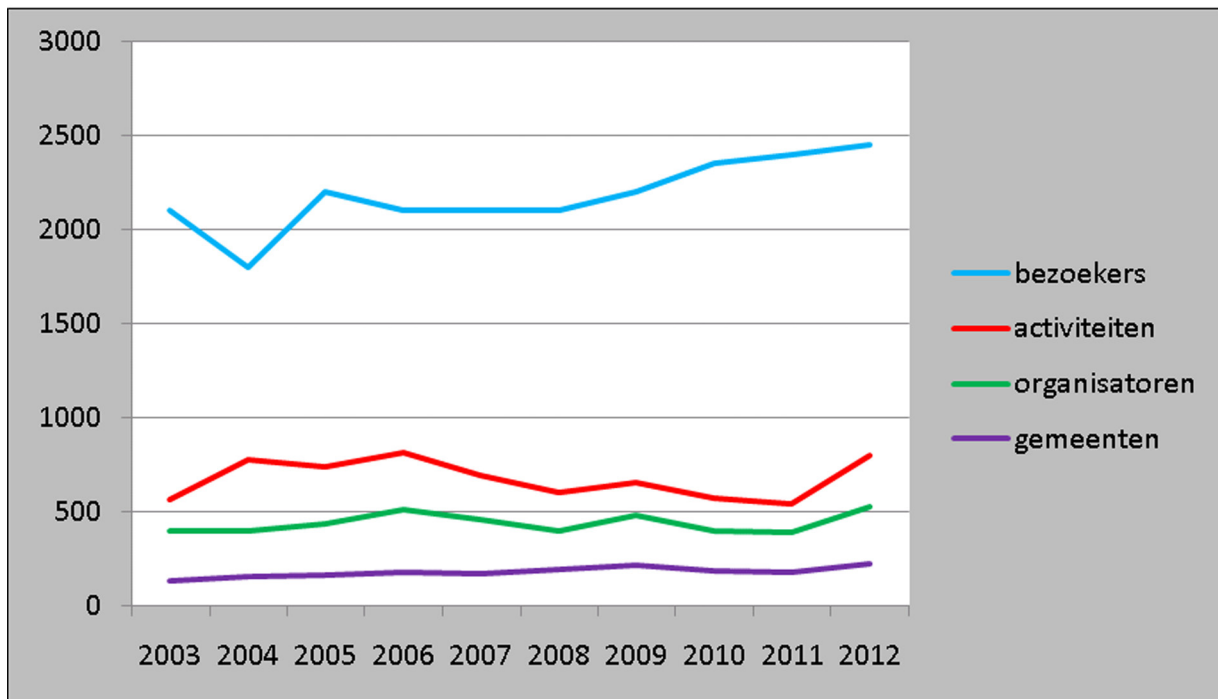
Het draagvlak voor zowel musea als voor archieven en erfgoedbibliotheken is zeer groot. Zo is 75% van de respondenten het (volledig) eens met de stelling dat musea een belangrijke rol spelen als geheugen van onze samenleving. Een even grote groep respondenten vindt het zeer belangrijk dat er musea bestaan. Het aandeel respondenten dat vindt dat er te veel musea bestaan of dat musea die weinig bezoekers aantrekken beter gesloten worden, is dan weer eerder beperkt. Voor archieven en bewaarbibliotheken gelden gelijkaardige percentages.

Uit de specifieke vragen omtrent het belang van cultureel erfgoed, en de rol van de overheid met betrekking tot de vrijwaring en ondersteuning van het erfgoed blijkt dat niet alleen geïnteresseerden ons erfgoed een warm hart toedragen en het belang hiervan onderstrepen, maar ook zij die nauwelijks of niet in erfgoed geïnteresseerd zijn. Een meerderheid van de respondenten vindt dat immaterieel erfgoed of minder evidente zaken zoals industrieel of wetenschappelijk erfgoed net zoveel bescherming verdienen als onze belangrijkste gebouwen of kunstwerken. Ook de zogenaamde topstukken nemen een speciale plaats in het collectieve bewustzijn in, wat blijkt uit het feit dat er nauwelijks mensen akkoord gaan met de stelling dat de overheid mag overgaan tot de verkoop van topwerken in tijden van economische crisis. Cultureel erfgoed wordt dus duidelijk gepercipieerd als een publiek goed.

### 3.1.6 Erfgoeddag: een vaste waarde

Als grootste landelijk publieksevenement van en voor het hele cultureel-erfgoedveld, is Erfgoeddag zo niet de jaarlijkse participatiegraadmeter voor cultureel erfgoed in Vlaanderen, dan wel het instrument bij uitstek om brede lagen van de bevolking via de media te sensibiliseren voor cultureel erfgoed. Ten slotte is het ook een sleutelmoment voor vele honderden erfgoedvrijwilligers en -verenigingen die deelnemen aan dit evenement, zonder daarbij de lange voorbereiding en de nazorg uit het oog te verliezen: de impact is groter dan één dag. De gestage ontwikkeling en groei van dit evenement in de voorbije tien jaar weerspiegelt de toenemende interesse voor cultureel erfgoed.

Figuur 6: Evolutie over tien jaar van het aantal bezoekers (x100), activiteiten, organisatoren en deelnemende gemeenten van Erfgoeddag (2003-2012)



Het evenement kende doorheen de voorbije tien jaar een gestage groei in publieksparticipatie (zie figuur 7). Uit onderzoek blijkt dat het ook om een trouw publiek gaat dat jaar na jaar terugkeert. Erfgoeddag is dus een gevestigde waarde geworden, naast bv. Open Monumentendag. De focus op een verbreding van de participatie via laagdrempelige activiteiten wordt aangevuld met een verdieping van het aanbod. De bedoeling is dat bezoekers aan Erfgoeddag meer inzicht krijgen in de werking achter de schermen rond het behoud en beheer en de ontsluiting van de collecties, zodat er nog meer begrip en draagvlak kan komen voor de concrete werking en de uitdagingen van deze instellingen bij brede lagen van de bevolking.

## 3.2 HET VRIJWILLIGERSWERK HOUDT (NOG) STAND

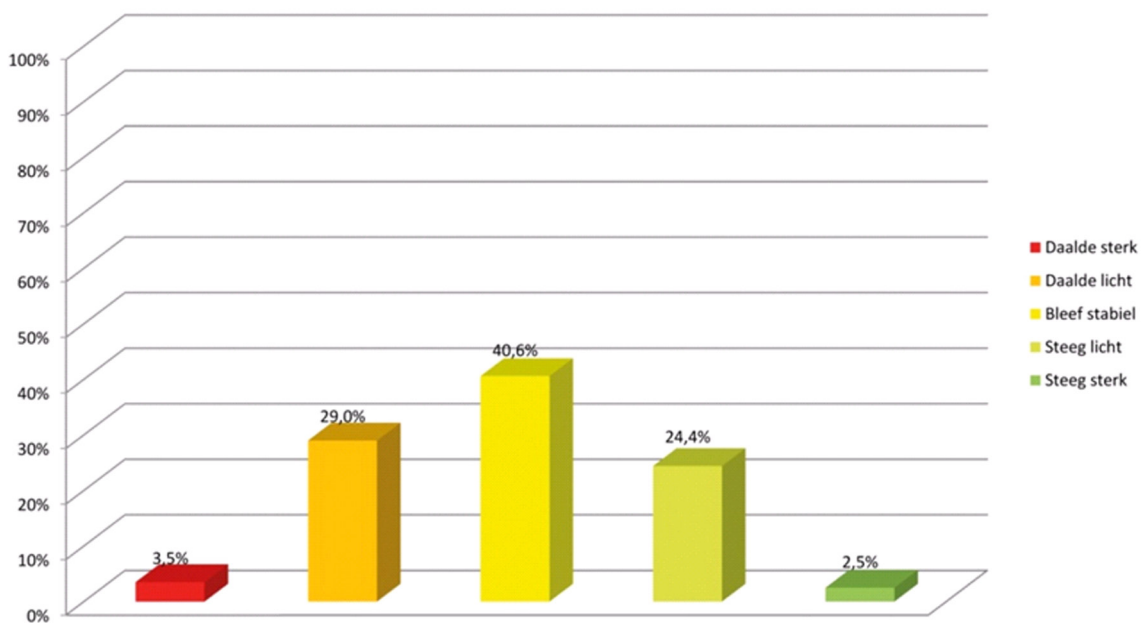
### 3.2.1 Het rijke verenigingsleven

Vrijwilligerswerk kan rekenen op een stevige en warme belangstelling vanwege het beleid. Het Vlaams regeerakkoord omschrijft vrijwilligerswerk zelfs als een van de steunpilaren van onze samenleving en 2011 was het Europees Jaar van het Vrijwilligerswerk. Daarom heeft FARO in 2011 een uitgebreid onderzoek verricht over de erfgoedverenigingen in Vlaanderen. Deze verenigingen bewaren/borgen en ontsluiten heel wat documentair, archivalisch, museaal of immaterieel erfgoed dat anders wellicht verloren zou gaan. Zij slagen er ook nog steeds in, en daarin ligt misschien wel hun grootste kracht, om vele tienduizenden Vlamingen te overtuigen van het belang van dit erfgoed en te sensibiliseren om zich in te schakelen in een dynamische omgang ermee. Tegelijk blijkt dat ook erfgoedverenigingen het vandaag niet onder de markt hebben. Ze worstelen met een aantal specifieke noden, vooral als het gaat over de materiële bewaring, de inventarisering en de digitalisering van collecties. Daarnaast zijn vrijwel alle erfgoedverenigingen vandaag op zoek naar nieuwe en jonge(re) bestuursleden, en worden ze geconfronteerd met de geleidelijke vergrijzing van hun ledenbestanden.



Er zijn ca. 2.000 (lokale) erfgoedverenigingen in Vlaanderen, die uitsluitend draaien op vrijwilligers. Ongeveer 150.000 Vlamingen zijn lid van een lokale erfgoedvereniging. Het ledenaantal anno 2010 stabiliseert zich sinds een vorig ledenonderzoek in 2002 door het toenmalige Vlaams Centrum voor Volkscultuur. Toch lijkt het erop dat we op een keerpunt staan. De uitstroom van leden blijkt immers iets groter te zijn dan de instroom (zie figuur 6). Dit heeft onder meer te maken met een vergrijzing van het ledenbestand.

Figuur 7: De evolutie van het ledenaantal van erfgoedverenigingen tussen 2007 en 2009



Verder blijkt dat de besturen relatief homogeen zijn samengesteld, met een oververtegenwoordiging van oudere bestuursleden, overwegend mannen die al vele jaren lid zijn. Het blijkt voor lokale erfgoedverenigingen heel moeilijk te zijn om hun besturen te vernieuwen en meer divers (vrouwen, jongeren, nieuwkomers) te maken. Het is duidelijk dat hier vanuit het beleid (ook de lokale besturen) kan op ingegrepen worden met ondersteuningsprogramma's over bijvoorbeeld competenties voor bestuurders van verenigingen, of technieken van ledenwerving. Het is ook noodzakelijk voor het verenigingsleven dat er lokale aanspreken en ondersteuningsstructuren blijven bestaan. Het is daarbij belangrijk om, net zoals in Frankrijk rond het concept '*proximité*', een lokaal beleid te construeren rond 'nabijheid' en de inzet van lokale eruditie, waarbij erfgoedverenigingen een rol opnemen in de publieke ruimte en bv. een bijdrage leveren aan de integratie van nieuwkomers. De cultureel-erfgoedconvenants kunnen hier een belangrijke rol gaan vervullen evenals de landelijke organisaties voor volkscultuur die een deel van het verenigingsveld overkoepelen, zoals bv. Heemkunde Vlaanderen en Familiekunde Vlaanderen.

### 3.2.2 De actieve vrijwilligers

Bij de erfgoedverenigingen zijn naar schatting tien- tot vijftienduizend vrijwilligers actief. Zij houden zich bezig met alle aspecten van de werking (leden- en publieksactiviteiten organiseren, museale en archivalische collecties beheren, publiceren, enz.) Er zijn ook vrijwilligers ingeschakeld bij de landelijke cultureel-erfgoedorganisaties, de musea, de archieven en de erfgoedbibliotheken. Volgens gegevens van het cijferboek waren er in 2009 ca. 1.600 vrijwilligers aan de slag bij erkende en/of landelijk gesubsidieerde organisaties. Wellicht zijn er nog vele duizenden actief bij niet-landelijke of niet-erkende erfgoedinstellingen. Zij vervullen er allerlei taken (onthaal, basistaken collectieverzorging, rondleidingen, enz.) Verder zien we vandaag nog andere, meer diffuse vormen van vrijwillige inzet in de erfgoedsector. Het kan gaan om online vrijwilligers-

werk, om ad-hocbuurt- of wijkcomités of om individuele experts die hun erfgoedkennis en/of -collectie voor de gemeenschap willen beschikbaar stellen. Het maatschappelijke belang van al deze vormen van vrijwillige inzet laat zich moeilijk becijferen, waardoor het in de perceptie van overheid en professionele actoren vooral gaat om verschijnselen in de marge. Maar vermoedelijk zullen zij de volgende jaren ook in Vlaanderen en zeker binnen het cultureel-erfgoedveld een bredere visibiliteit en erkenning krijgen.

### 3.3 MONDIALE TRENDS EN UITDAGINGEN

Bij het ontwikkelen van een (beleids)visie voor cultureel erfgoed kunnen we niet voorbij aan de snelle mondiale veranderingen, al kunnen we alle gevolgen van deze evoluties meestal niet inschatten. Als onderdeel van de veldanalyse werd een algemene trendanalyse gemaakt, waarbij we een beroep deden op experts en *'trendwatchers'*. Welke trends hun stempel het meest zullen drukken op de toekomst van het cultureel erfgoed, dan wel als kans of bedreiging, zal de tijd uitwijzen, alhoewel we niet pleiten voor een afwachtende houding.

De vergrijzing van de bevolking (in België en ook wel Europa) is een belangrijke en zekere trend. De baby-boomers worden oud en zorgen in 2020 voor stijgende kosten in de gezondheidszorg, voor een tekort aan arbeidskrachten en een hoge pensioenlast. De sociale welvaartsstaat zoals we die nu kennen, zal hier hoe dan ook de gevolgen van ondervinden. Daarnaast staat ook vast dat onze maatschappij steeds meer divers wordt, met een toenemende migratie vanuit alle delen van de wereld (de zgn. verkleuring). Bovendien zal in 2020 het traditionele gezin steeds meer in de minderheid zijn, ten voordele van nieuwe huishoudtypes (eenoudergezinnen, singles, nieuw samengestelde gezinnen ...) (de zgn. verdunning).

Terwijl de financiële crisis en de eurocrisis volop toeslaan, evolueert de wereldeconomie in verspreide slagorde van een op fossiele brandstoffen gebaseerde industriële economie naar een informatie- en telecommunicatie-economie. Het zwaartepunt van de economische groei verschuift daarbij geleidelijk naar andere werelddelen (Azië, Zuid-Amerika) of landen (bv. de BRIC S-landen). De digitale netwerkmaatschappij is de voorbije jaren het symbool bij uitstek geworden van de globalisering. Meer dan vroeger zullen kennis en informatie voor iedereen snel toegankelijk zijn, zo luiden althans de slogans. Daarbij dreigt volgens sommigen een chronische *'information overload'*, gekoppeld aan een gebrek aan informatievaardigheden die nodig zijn om kwalitatieve informatie te kunnen herkennen. Beschikken over kennis en informatie blijft – zoals vanouds – ook een machtsfactor. Dit houdt meteen ook de bedreiging in dat de toegang ertoe gemonopoliseerd raakt door multinationale bedrijfsconglomeraten of door overheden, en dat grote groepen uitgesloten worden en niet kunnen meespelen in het succesverhaal van de globale informatiemaatschappij. Voor de cultureel-erfgoedsector blijft de zoveel mogelijk vrije toegang tot (digitale) informatie essentieel, waarbij de sector garant staat voor kwaliteit en betrouwbaarheid van informatie.

Armoede, of een gebrek aan kansen, is overigens nog nooit zo globaal geweest, en alles wijst erop dat de kloof tussen arm en rijk alleen maar toeneemt. Bovendien wordt exclusie soms juist veroorzaakt door het proces van privatisering en marktgericht denken. Enkele voorbeelden hiervan zijn privatisering van het onderwijs of de watervoorziening in sommige landen, of het hanteren van steeds striktere intellectuele eigendomsrechten op zaaigoed, software, medicatie of op culturele goederen of expressies. Men voorspelt dan ook dat er in de nabije toekomst meer sociale strijd zal zijn tussen arm en rijk rond die culturele en natuurlijke *'commons'*. Voor de cultureel-erfgoedsector is dit een cruciaal debat, waarin de publieke functie van de sector onder druk kan komen te staan van de groeiende tendens tot vermarkting.

De globale klimaat- en milieucrisis, onderwerp van diverse (mislukte) internationale klimaatoplossingen, oefent een grote druk uit op de sociaal-economische en maatschappelijke modellen en zet de hele evolutie op scherp, en is er ook onlosmakelijk mee verbonden. In de toekomst zal dus nog meer aandacht moeten gaan naar onze *'ecologische voetafdruk'* en naar een duurzamer maatschappijmodel, en ook de cultureel-erfgoedorganisaties hebben hierin een rol te spelen.

Ten slotte is er de erosie van de nationale staten als centrum van politieke macht. Geen betere illustratie van de noodzaak tot samenwerking en integratie dan de Europese Unie. Sommigen vrezen daarbij voor een groeiend democratisch deficit: naast een sociaaleconomisch en monetair eengemaakt Europa is een verdergaande politieke integratie noodzakelijk. Dit leidt tot spanningen in vele landen, en tot politieke reacties tegen de verschuiving van macht naar supranationale niveaus. Desondanks wordt een steeds groter aandeel van onze regelgeving op Europees niveau bepaald, met een rechtstreekse impact op het cultuurbeleid.

Het oogt allemaal niet erg rooskleurig, en ook Vlaanderen zal haar beste beentje moeten voorzetten om optimaal op deze globale evoluties in te spelen. De Vlaamse regering besliste dan ook in 2006 om een grote strategische denkoefening te ondernemen onder de titel 'Vlaanderen in Actie' wat in 2009 resulteerde in een toekomstplan. Dit 'Pact 2020' wil dat Vlaanderen zich in 2020 bij de allerbeste regio's van Europa schaaft op economisch, sociaal en ecologisch vlak. Het sluit ook aan bij het *Europe 2020*-plan voor groei en jobs, van de Europese Commissie. Vlaanderen wil zich inzetten om haar welvaart te behouden en een open, zorgzame en duurzame samenleving mogelijk te maken. Vlaanderen anno 2020 moet ook een warme samenleving zijn waar iedereen gelijke kansen heeft. Het verenigingsleven en het vrijwilligerswerk spelen daarin een belangrijke rol, net als het zorgbeleid voor een vergrijzende bevolking. Vlaanderen zet bovendien in op armoedebestrijding en op het uitbouwen van een kwalitatief hoogstaande en betaalbare gezondheidszorg als kenmerk van een solidaire samenleving. Ten slotte moeten ook alle inwoners kunnen participeren aan sport en cultuur: eventuele drempels moeten worden weggewerkt.

De doorbraken van Vlaanderen in Actie (VIA) zijn sterk economisch en ecologisch geïnspireerd. Cultuur speelt in deze doorbraken op het eerste zicht slechts een kleine bijrol. Het is daarbij typerend dat het woord 'erfgoed' enkel valt in de economische context van toerisme, *city-marketing* of creatieve industrie. Uiteraard kan cultureel erfgoed aan de verschillende uitdagingen van Pact 2020 een zinvolle bijdrage leveren, maar de maatschappelijke waarde van erfgoed als '*cultural commons*' mag daarbij niet over het hoofd worden gezien. Vanuit de eigenheid en rol van het cultureel-erfgoedveld (instellingen, collecties, kennis en deskundigheid) moet gestreefd worden naar een goed evenwicht tussen enerzijds de bijdrage ervan aan het immateriële welzijn en het sociaal kapitaal en anderzijds de bijdrage ervan aan de economische welvaart.

## ■ 4. DE PROFESSIONELE SECTOR IN VOLLE ONTWIKKELING

### 4.1 EEN TRANSVERSALE ROL, MAAR EEN BEPERKTE DRAAGKRACHT

Cultureel erfgoed (roerend en immaterieel erfgoed) wordt beheerd door een heel spectrum van actoren. Erfgoedcollecties (archieven, kunstcollecties, patrimonium ...) vinden we terug bij onder meer het kunstenveld (erfgoed van theaters, architecturaal erfgoed, enz.), het veld van sociaal-culturele actoren zoals (openbare) bibliotheken of jeugdbewegingen, het onderwijs- en onderzoeksveld (universiteiten), religieuze organisaties, middenveldorganisaties, diverse bedrijven, mediaorganisaties (omroepen, uitgevers, producenten), en – *last but not least* – ook bij particulieren. Al deze actoren behoren als zodanig niet tot het cultureel-erfgoedveld en het beheren van cultureel-erfgoedcollecties beschouwen zij niet als hun primaire opdracht. De aandacht bij al deze sectoren en actoren voor het eigen cultureel erfgoed neemt toe. Zij verwachten daarbij actieve ondersteuning van de geprofessionaliseerde cultureel-erfgoedsector, waarbij ze onder meer een beroep willen doen op de daar aanwezige expertise, infrastructuur, enz. Dit is een kans, maar ook een grote uitdaging, voor de sector om zijn belang aan te tonen door zijn kennis en kunde in te zetten voor de zorg voor en de dynamische omgang met het cultureel erfgoed in Vlaanderen. Hier wordt specifiek op ingespeeld door de rol en functie van de expertisecentra die bepaalde themadomeinen afdekken zoals bv. voor het religieus, agrarisch, muzikaal, architecturaal, podiumkunsten-, letterkundig, technisch, industrieel en wetenschappelijk erfgoed of aspecten van immaterieel erfgoed. Musea en archiefinstellingen spelen ook een expertiserol voor hun thematische specialisatie (mode, design, sportcultuur, erfgoed van alledag, sociale geschiedenis, moderne Belgische kunst, fotografie, enz.). Via de erfgoedconvenantwerking wordt op regionaal en lokaal vlak binnen een geografisch afgebakend terrein integraal gewerkt voor alle cultureel-erfgoedbeheerders. Ten slotte tracht men via projectwerking de ontwikkeling van en de zorg voor het cultureel erfgoed buiten de eigen sector ook financieel te ondersteunen. Al deze componenten haken idealiter op elkaar in, waarbij het steunpunt een coördinerende en faciliterende functie heeft, hiaten en noden detecteert en bruggen bouwt naar andere domeinen. Beleidsmatig wordt hier duidelijk gekozen voor een (expertise)netwerkmodel, waarbij verkokering zoveel mogelijk wordt doorbroken.

Dit alles legt een grote druk op de cultureel-erfgoedsector, die naast het ontwikkelen van een eigen dagelijkse werking ook voortdurend tegemoet moet komen aan de verwachtingen en de noden van een heel breed veld van cultureel-erfgoedbeheerders die ondersteuning en hulp verwachten in de zorg en de valorisatie van hun erfgoed. De vraag is of de professionele cultureel-erfgoedsector momenteel voldoende gewapend is om al deze uitdagingen aan te kunnen.

### 4.2 DOORLICHTING VAN DE ERKENDE SECTOR

Via het cijferboek cultureel erfgoed werden voor het eerst cijfers (periode 2009) verzameld over de werking van 108 erkende en/of landelijk gesubsidieerde cultureel-erfgoedorganisaties in Vlaanderen. Het geeft een beeld van de ‘bovenlaag’ van erkende organisaties, en dus niet van het globale veld (zie 2.3). Het cijferboek zal tweejaarlijks uitgevoerd worden, om de relevante evoluties en de voortgang in beeld te brengen moet op regelmatige basis immers een meting uitgevoerd worden.

## 4.2.1 Kernpunten van de doorlichting

Cijfers vormen een belangrijke basis bij het maken van beleidskeuzes. De signaalfunctie van het cijferboek is daarbij van groot belang, om knelpunten te detecteren waarop het beleid kan sturen. De volgende belangrijkste kernpunten kwamen naar voren uit de doorlichting:

- ▶ verschillende beheers- en organisatievormen en graden van verzelfstandiging maken een eenvormig beleid, incl. het verzamelen van meetgegevens, moeilijk, maar niet onmogelijk;
- ▶ de organisatiebesturen zijn nog onvoldoende een reflectie van de maatschappelijke en culturele diversiteit;
- ▶ een gebrek aan schaalgrootte kan tot versnippering van mensen en middelen leiden in de organisaties en soms tot een gebrekkige expertiseontwikkeling rond bepaalde domeinen;
- ▶ de organisaties zijn voor hun werking sterk afhankelijk van subsidies, en de mogelijkheden van alternatieve financiering lijken nog enigszins onderbenut. Dit is sterk gebonden aan de aard, de activiteiten en de schaalgrootte van de organisaties;
- ▶ er zijn grote uitdagingen voor het collectiebeheer:
  - ▶ de meeste instellingen hebben nauwelijks een aankoopbudget, er is dus weinig ruimte voor een actief verwervingsbeleid. De instellingen zetten vooral in op verwerving via schenkingen en/of via mecenaatsteun (fonds);
  - ▶ collectieregistratie of -inventarisatie blijft langzaam verlopen, zodat er over het algemeen nog te weinig inzicht is in de omvang, de staat en de samenstelling van de collecties;
  - ▶ de zorg voor de collecties blijft voor veel organisaties een pijnpunt. Calamiteitenplanning, schade-inventarisatie of conservatieplanning staat soms nog in de kinderschoenen en dient verder te worden ontwikkeld. Behalve de grote instellingen komt men nauwelijks aan actieve conservatiebehandeling toe. Er is ook een gebrek aan interne expertise, vooral bij kleinere instellingen, wat noopt tot het inhuren van externe diensten. De depots beantwoorden in de helft van de gevallen niet aan de normen en condities voor optimale bewaring. Er is de voorbije jaren een gunstige evolutie vast te stellen, maar de achterstanden zijn groot, een inhaalbeweging blijft nodig;
- ▶ er is nog weinig aandacht voor de uitdaging van de digitale langetermijnpreservering, terwijl het aandeel digitalborncollecties exponentieel toeneemt;
- ▶ de instellingen beschikken over een uitgebreide accommodatie, die misschien nog te weinig ingezet wordt voor receptieve publieksactiviteiten van derden. Ze ontwikkelen een uitgebreid palet van activiteiten, maar een kleine groep topmusea realiseert samen het gros van de omzet en van het aantal bezoeken, de kleinere instellingen lopen wat achterop. Het aantal vaste openingsavonden (na 19.00 u.) blijft nog zeer beperkt, wellicht ook gezien de kost. Het cijferboek spreekt zich niet uit over de kwaliteit van de activiteiten en van de dienstverlening;
- ▶ de meeste instellingen hebben relatief weinig inzicht in de karakteristieken van hun bezoekers, en er is nog een lange weg af te leggen met het oog op een (landelijke) uniforme bezoekersregistratie;
- ▶ de inzet op deskundigheidsbevordering en expertiseontwikkeling en –uitwisseling is sterk toegenomen de voorbije jaren, met een groeiend aanbod aan vormingsactiviteiten en andere vormen van flankerende ondersteuning (bv. via de expertisecentra). Om de effecten hiervan beter in kaart te brengen is bijkomend kwalitatief onderzoek nodig.

## 4.2.2 Verschillende beheersvormen

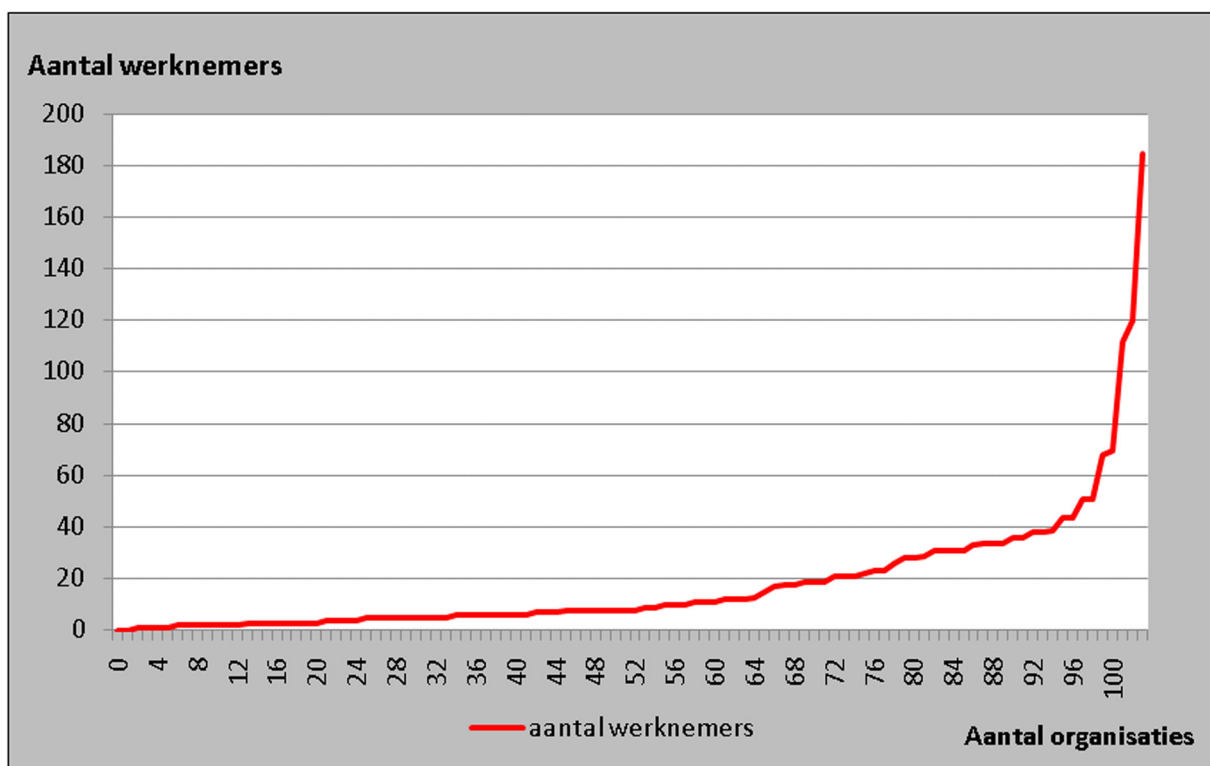
Er bestaat een grote diversiteit aan rechtsvormen of beheersvormen (privaat/publiek) bij de organisaties, evenals verschillen qua graad van verzelfstandiging. Ongeveer de helft van de organisaties zijn vzw's, terwijl 12% functioneert als een verzelfstandigd onderdeel van een openbaar bestuur met of zonder eigen rechtspersoonlijkheid. Ca. 26% van de organisaties heeft een mindere graad van autonomie als niet-verzelfstandigd onderdeel van een openbaar bestuur, maar bij een tiental van deze organisaties is een deel van de acti-

viteiten ondergebracht bij een onafhankelijke vzw. Bij de convenants is de formule van het intergemeentelijk samenwerkingsverband met rechtspersoonlijkheid courant. 77 erfgoedorganisaties hebben een (verkozen) bestuur, waarin 29% van de bestuursmandaten wordt bekleed door vrouwen en slechts 2,6% door bestuurders met 'een etnisch-cultureel diverse (niet West-Europese) achtergrond'.

### 4.2.3 Mensen en middelen: versnippering en grote schaalverschillen

Er zijn ca. 2.000 werknemers (1.500 VTE) aan de slag bij de organisaties, waarvan 78% in een museum. Daarvan hebben 663 werknemers een ambtenarenstatuut en 291 een bijzonder tewerkstellingsstatuut, zoals bv. DAC, GESCO. Een vijftigtal organisaties (46%) hebben dat jaar ca. 200 (zelfstandige) medewerkers 'voor een duidelijk omschreven werk' ingehuurd.

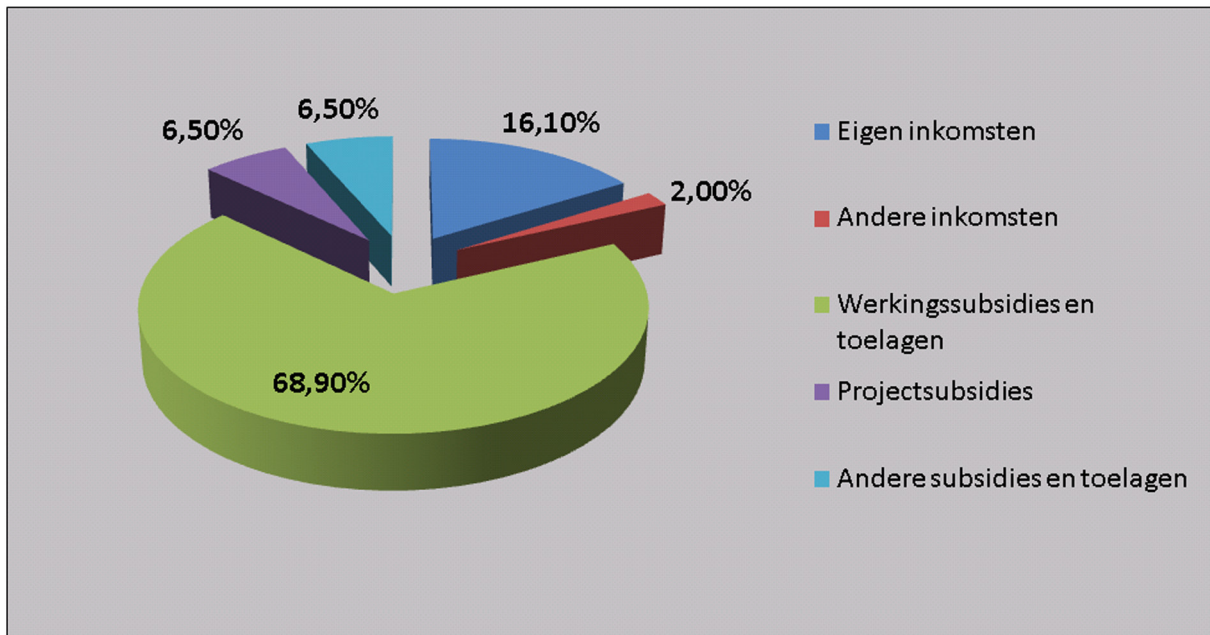
Figuur 8: Spreiding aantal werknemers per organisatie (2009)



De schaalgrootte van de organisaties varieert enorm van zeer kleine tot relatief grote organisaties met meer dan 100 werknemers (zie figuur 8). Daarbij valt ook op te merken dat de cijfers niet altijd de (zich formende) clustering in grotere entiteiten, zoals bijvoorbeeld samenwerkingsverbanden van stedelijk musea, weerspiegelen, omdat de rapportering van het cijferboek gekoppeld was aan de individueel geregistreerde erkende organisatie (cf. register van erkende organisaties). De helft van de organisaties heeft minder dan acht werknemers, wat betekent dat er veel kleine organisaties zijn. De helft van de medewerkers heeft een diploma hoger (universitair) onderwijs en daarbij zijn dubbel zoveel masters als bachelors. Bij dienstverlenende organisaties werken meer hooggeschoolden (ca. 80%) dan bij collectiebeherende organisaties (30% bij musea en 49% bij archiefinstellingen). Dat ligt aan het groter aantal uitvoerende functies bij collectiebeherende organisaties (de verhouding is gemiddeld vier stafmedewerkers voor zeventien uitvoerende medewerkers). Dienstverlenende organisaties en erfgoedcellen tellen vooral veel staffuncties (de verhouding is gemiddeld vier stafmedewerkers voor 1,5 uitvoerende medewerkers).

De organisaties vertegenwoordigen een totale kost (personeel, werking, andere kosten) van om en bij de 120 miljoen euro. De musea en de archiefinstellingen vertegenwoordigen 85% van dit totale kostenplaatje, met een gemiddeld uitgavenbudget van 1,5 miljoen euro per organisatie. De helft van de middelen gaat naar personeel, een derde naar werkingskosten, de rest naar overige kosten. De infrastructuurkosten komen hierbij slechts beperkt in beeld. Er zijn enorme schaalverschillen, gaande van organisaties met een totaalbudget van enkele tienduizenden euro's tot enkele miljoenen euro's. De helft van de collectiebeherende organisaties heeft een jaarbudget van minder dan 1,2 miljoen euro, bij de dienstverlenende organisaties is dat minder dan 275.000 euro. Dit bevestigt dat er relatief veel kleine structuren zijn in de sector.

**Figuur 9: Inkomstenstructuur (2009)**

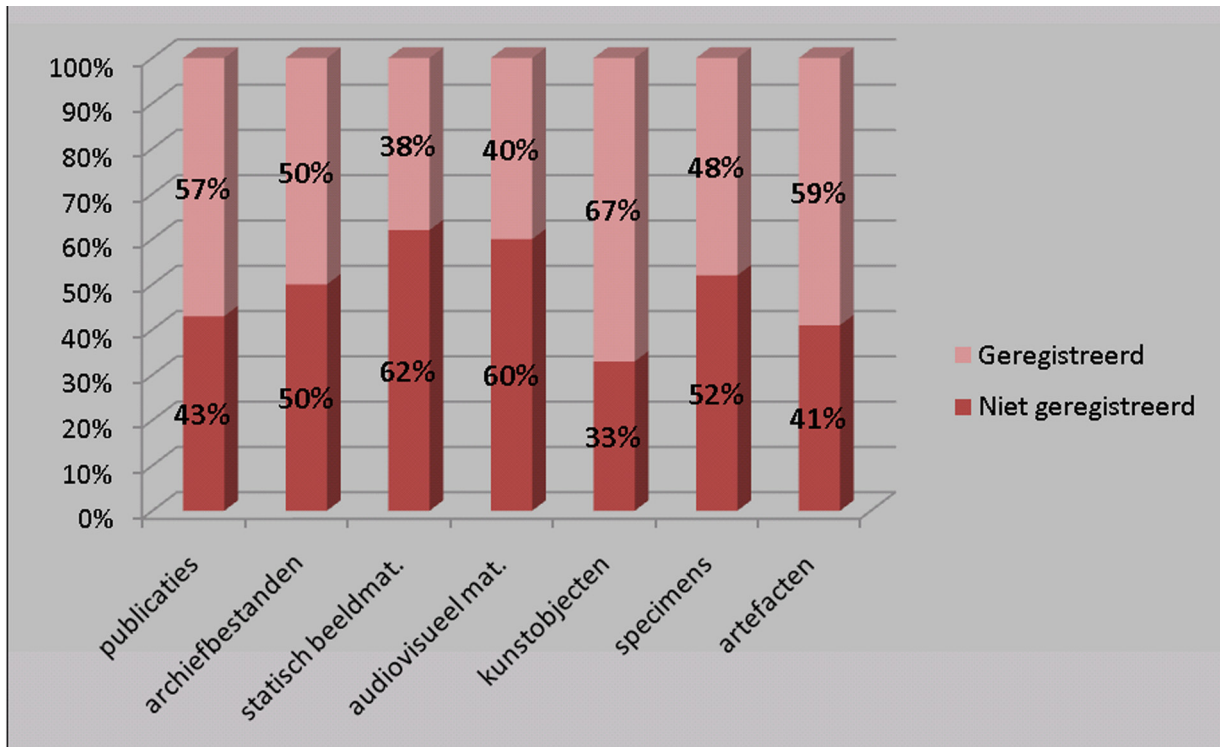


De organisaties zijn sterk afhankelijk van overheidsmiddelen (zie figuur 9). Gemiddeld genereren ze naast de diverse vormen van subsidies ca. 16% eigen inkomsten (uit exploitatie, schenkingen, sponsoring, enz.) en 2% financiële en bijzondere opbrengsten. Het aandeel uit exploitatie (verkoop, inkomgelden ...) staat in voor het grootste deel van de eigen inkomsten (13%), terwijl het aandeel sponsoring en mecenaat schommelt rond gemiddeld 3%. De cijfers variëren zeer sterk naargelang het type of de schaal van de organisatie: bij musea liggen de eigen inkomsten logischerwijze het hoogst (ca. 22%), aangezien zij een uitgebreide publiekswerking hebben. Bij archiefinstellingen, dienstverlenende organisaties en erfgoedcellen liggen die percentages veel lager. De eigen inkomsten zijn sterk afhankelijk van het type organisatie, het statuut, de schaal en vooral ook de activiteiten die de organisatie ontwikkelt. Desondanks bestaat de verwachting dat er nog marge is voor alternatieve financiering, meer bepaald op het vlak van vormen van sponsoring en mecenaat.

#### 4.2.4 Collectiezorg op achterstand

De betrokken musea en archieven bevatten tientallen kilometers publicaties en (archief)documenten, miljoenen (kunst)objecten en artefacten en visuele materialen (foto's, audiovisuele dragers). Er kunnen nog geen precieze cijfers over de aard en omvang van de collecties gegeven worden omdat minstens een derde van de organisaties nog volop bezig is met een inhaaloperatie op het vlak van object- en collectieregistratie.

Figuur 10: Procentueel aandeel van de geregisteerde collectie op exemplaar-, titel-, stuk-, bestandsniveau (2009)



Globaal is ca. 40% van de collecties nog niet geregistreerd of geïnventariseerd (zie figuur 10). Objectmaterialen lijken globaal iets meer geregistreerd te zijn dan documentmaterialen, de grootste achterstand is te vinden bij statisch beeldmateriaal, audiovisuele materialen en archiefbestanden. Veel organisaties weten dus niet echt wat ze allemaal in huis hebben, een inhaalbeweging blijft noodzakelijk.

Wat de verwerving aangaat is het armoe troef: slechts 52 organisaties (68%) beschikken over een eigen budget om nieuwe collectie-items via aankoop te verwerven: gemiddeld beschikken ze over 57.589 euro, de helft heeft evenwel minder dan 15.500 euro. Een grote groep organisaties moet het dus met een zeer beperkt aankoopbudget stellen. De meeste moeten het dan ook van schenkingen of deponering hebben, of streven naar mecenaatsteun.

De zorg voor en het behoud van de collectie blijft voor veel organisaties een pijnpunt. In 2009 beschikte minder dan de helft van de organisaties over een calamiteitenplan, een schade-inventaris of een conservatieplan. Sindsdien zijn er wel veel inspanningen geleverd rond bijvoorbeeld calamiteitenplannen en is er sprake van een gunstige evolutie. Het aandeel van de kwetsbare stukken in de collectie, die nood hebben aan een actieve conservatiebehandeling, schommelt sterk naargelang de collecties. Over het algemeen varieert het rond de 8% en soms veel meer, maar er zijn heel wat organisaties die dit aandeel niet kunnen inschatten. In het totaal werden er 5.659 actieve conserveringsbehandelingen uitgevoerd in het jaar 2009. Enkele grotere instellingen met een eigen conservatiedienst of -atelier nemen het gros (ca. 80%) daarvan voor hun rekening. Bij de kleine instellingen ligt het aantal veel lager en schommelt het rond de vijftien behandelingen. Deze laatste groep doet vooral een beroep op andere, meestal private dienstverleners.

De depots van de musea en de archiefinstellingen zijn bijna vol: de nog beschikbare opslagcapaciteit in de eigen depots draait rond de 16% voor museale collecties en 13% voor archief- en bibliotheekcollecties, maar bij de helft is minder dan 10% nog beschikbaar. Wat de bewaaromstandigheden van de collecties in de depots aangaat, stelt de meerderheid van de organisaties dat deze in grote mate beantwoorden aan de normen en condities voor optimale bewaring, maar 47% is minder tot helemaal niet tevreden. Experts stellen



dat de tevredenheidcijfers zelfs nog wat optimistisch zijn en deels gebaseerd kunnen zijn op een gebrek aan bewustzijn rond de vereisten van depots. Hier is een rol weggelegd voor de binnen de cultureel-erfgoedconvenants met de provincies aangestelde depotconsulenten. Een derde van de musea en archiefinstellingen maakt naast hun eigen depot gebruik van een gemeenschappelijk (extern) depot of huurt een ruimte bij een commerciële dienstverlener. Bij musea bevindt ca. 28% van de collectie zich in externe (gemeenschappelijke) depots, bij archiefinstellingen ca. 8%. Redenen hiervoor zijn dat ze zelf onvoldoende ruimte hebben, of dat de bewaaromstandigheden van het eigen depot niet volstaan, of omwille van tijdelijke omstandigheden (renovaties ...). Er is ook meer en meer een tendens naar het gezamenlijk beheren van depots, bv. binnen een stedelijke context. Via het convenant met de provincies wordt aan de provinciebesturen een regierol toebedeeld voor deze problematiek. Alle provincies maakten als eerste aanzet voor een regionaal depotbeleid een doorlichting van de depotsituatie op hun grondgebied.

Naast de bewaring van de fysieke collecties is er ook de uitdaging voor de digitale langetermijnbewaring. De organisaties beheren namelijk ook voor ca. 15 terabyte aan digitale bestanden (vooral audiovisuele bestanden, foto's en documenten). Het gaat overwegend over bordigitalmaterialen die enkel in digitale vorm bestaan. De meeste organisaties hebben niet de mogelijkheid om deze duurzaam te bewaren. Schaalvergroterende oplossingen zijn hier wenselijk, zoals een landelijk digitaal archief.

#### 4.2.5 Publiekswerking: nog veel potentieel

De cultureel-erfgoedorganisaties beschikken over een uitgebreide accommodatie, die ook ingezet kan worden voor receptieve publieksactiviteiten van derden. Naast zeshonderd tentoonstellingsruimtes beschikt een derde van de organisaties over een of meerdere grote zalen zoals een auditorium, een theater-, film- of concertzaal met een gemiddelde zaalcapaciteit van 127 zitplaatsen per zaal. Er zijn ook meer dan 300 educatieve (atelier)ruimten of polyvalente ruimten die ingezet kunnen worden voor diverse activiteiten. Ten slotte beschikt meer dan de helft van de organisaties over een leeszaal en een bibliotheek. Ongeveer 75% van de organisaties is tevreden met de beschikbare publieksaccommodatie. Maar dit betekent daarom niet dat de bewaar- en toonfaciliteiten, conform de meest courante internationale standaarden ter zake, optimaal zijn. Onze erfgoedinstellingen zijn op dit vlak wellicht wat bescheiden: ze ontberen vaak de infrastructuur en de (logistieke) middelen om zich echt met de grote instellingen in het buitenland te meten. De schaalgrootte speelt ook hier een determinerende rol.

De cultureel-erfgoedorganisaties ontwikkelen een uitgebreid palet aan publieke dienstverlening. Zo boden zij in 2009 21.600 activiteiten (rondleidingen, lezingen, vertoningen, tentoonstellingen, ateliers ...) aan voor het ruime publiek. Ze verleenden ook diensten aan gebruikers die om studieredenen de instelling bezoeken en daarbij werden 49.000 aanvragen voor collectiestukken (documenten, objecten, publicaties ...) gehonoreerd. De musea en archieven zijn publiek toegankelijke instellingen die op vaste dagen openstaan voor bezoekers. Zij realiseerden 17.900 (vaste) openingsdagen in het jaar 2009. De helft van de instellingen is meer dan 300 dagen per jaar open, maar het aantal openingsavonden (na 19.00u.) blijft nog zeer beperkt, en de meerderheid van de musea heeft geen vaste openingsavond. De gemiddelde standaard toegangsprijs bij de musea schommelt rond de 4 euro, en 27% verleent standaard gratis toegang tot de vaste collectie. Er kwamen 4,6 miljoen bezoekers en 26.400 groepen over de vloer, waarvan driekwart groepen uit scholen. Er zijn grote verschillen tussen de musea: een kleine groep topmusea realiseert samen een hoog aantal bezoeken, terwijl de helft minder dan 27.000 bezoekers per jaar heeft.

Er is nog een lange weg af te leggen met het oog op een uniforme bezoekersregistratie. Alhoewel 82,5% van de organisaties stelt op systematische wijze de bezoeken aan activiteiten, diensten of collecties te registreren (meestal via een kassaregistratiesysteem), blijft dit beperkt tot zuivere aantallen (per betalingscategorie). Een groot deel van de organisaties registreert geen bijkomende identificatiegegevens over leeftijd, verblijfplaats, geslacht of nationaliteit van hun bezoekers. Als men deze gegevens wel registreert, hanteren de instellingen daarbij meestal eigen indelingen en meetsystemen. Uniformiteit is ver zoek. In de context van

de veldanalyse werd i.s.m. de Universiteit Gent een model van uniforme bezoekersregistratie ontwikkeld, dat in het cijferboek wordt toegepast.

Gelet op de resultaten van het bevolkingsonderzoek is er nog potentieel om de receptieve participatie te verhogen, vooral bij kleinere instellingen. Daartoe is ook een betere bezoekersregistratie nodig, om een dieper inzicht te verwerven in de aard en samenstelling van de bezoekerspopulatie, met het oog op het ontwikkelen van een doelgroepenstrategie of het inspelen op de interesses van bepaalde gemeenschappen.

#### **4.2.6 Inzet op expertise en deskundigheid**

Cultureel-erfgoedorganisaties zijn actief op het vlak van deskundigheidsbevordering en onderzoek, en dragen zo bij aan de praktijk, de kennis en de ontwikkeling van de cultureel-erfgoedgemeenschap(en) waar ze voor werken. Zo werden er in 2009 als resultaat of neerslag van de onderzoeksfunctie ruim 500 zelfstandige publicaties gerealiseerd, gemiddeld vijf per jaar en per organisatie. Het handelt vooral over tentoonstellingscatalogi, inventarissen, praktijkboeken en educatieve publicaties of audiovisuele producten. De organisaties participeerden in 2009 ook aan 359 (onderzoeks)projecten, waarvan 58 internationale projecten. Vormingsactiviteiten (cursussen, trainingen en studiedagen) nemen een belangrijke plaats in: er werden 950 vormingsactiviteiten georganiseerd voor ongeveer 27.000 deelnemers. Er werden daarbij ca. 2.500 vormingsuren gerealiseerd, waarvan 21% door eigen personeel als lesgever. Vooral dienstverlenende organisaties zoals expertisecentra, erfgoedcellen of het steunpunt zijn op dit terrein actief en realiseren bijna de helft van alle vormingsactiviteiten.

# ■ 5. HEFBOMEN VOOR EEN VLAAMS CULTUREEL-ERFGOEDBELEID

## 5.1 DE UITDAGING

Het mag duidelijk zijn uit de voorgaande hoofdstukken dat de cultureel-erfgoedsector nog steeds in volle ontwikkeling is. Deze sector heeft bovendien een sterk ‘transversaal’ karakter: de problematiek van het beheer van cultureel erfgoed is niet uniek voor de sector, maar zit verspreid over heel veel beleidsdomeinen. Dat maakt de constructie als sector er niet makkelijker op, terwijl de landelijke cultureel-erfgoedorganisaties nog onvoldoende middelen krijgen om de basisfuncties adequaat uit te oefenen en/of om de nodige expertise op te bouwen om een trekkersrol te spelen voor zowel het eigen veld als voor andere cultureel-erfgoedbeheerders.

De sector moet vooral ook een antwoord vinden op de moeilijke dubbele opdracht om het cultureel erfgoed duurzaam toegankelijk te houden en tegelijkertijd uit te pakken met een dynamische publiekswerking die alle doelgroepen in de samenleving voldoende aanspreekt en die een plaats bemachtigt op een concurrentiële vrijetijdsmarkt. Het is een dilemma – of het wordt zo ervaren – dat wellicht enkel te overstijgen is als beleidsmakers kunnen overtuigd worden om zowel te (blijven) investeren in de publieke zichtbaarheid van cultureel erfgoed als ook in de kwaliteitsvolle basiswerking ‘achter de schermen’. Kan het één trouwens zonder het ander? Beleidsmakers kaatsen in deze moeilijkeren tijden de bal ook terug, en plaatsen de sector voor zijn verantwoordelijkheid om bijkomende financiering te zoeken ‘in de markt’. Een allesbehalve eenvoudige opdracht, die niet zonder risico is en die met wisselend succes aangepakt wordt. De permanente machtsstrijd rond de uitoefening van de intellectuele eigendomsrechten vormt daarbij een extra bedreiging voor het eigen ondernemingsmodel. In de concurrentiestrijd om de schaarse middelen in een kleine markt dreigen de kleinere spelers het hoe dan ook moeilijk te krijgen.

Ten slotte moeten we de sector monitoren en zijn impact aantonen, en – niet te vergeten – economisch, maatschappelijk en ecologisch duurzaam werken en inspelen op maatschappelijke trends en evoluties. Stuk voor stuk grote uitdagingen, om het woord dan toch te gebruiken, die slechts ten dele door het Cultureel-erfgoeddecreet worden opgevangen. Toch heeft de sector er alle belang bij als één blok achter dit decreet te gaan staan om het verder te consolideren. Onder het motto ‘eenheid in verscheidenheid’ kan de cultureel-erfgoedsector zich dan vanuit een solide decretale sokkel verder profileren, gebaseerd op een sterkere interne samenhang en gedeelde belangen ... op naar 2020.

## 5.2 UITGANGSPUNTEN

Om de aanbevelingen te kaderen vertrekken we vanuit de volgende uitgangspunten:

- ▶ het cultureel erfgoed kan rekenen op een groot draagvlak bij de bevolking, en levert op sociaal-maatschappelijk, economisch, creatief-artistiek, educatief en wetenschappelijk vlak een significante meerwaarde voor het individu en voor de gemeenschap;
- ▶ alle burgers hebben recht op gelijke kansen voor de toegang tot of de actieve participatie aan cultureel erfgoed;
- ▶ de collecties van musea, archiefinstellingen en erfgoedbibliotheken hebben een grote cultuurhistorische waarde en vereisen bescherming als bron van onderwijs, onderzoek, inspiratie en (re)creatie voor toekomstige generaties, maar worden acuut bedreigd door fysiek verval;
- ▶ het immaterieel cultureel erfgoed is in al zijn verscheidenheid in Vlaanderen ruim aanwezig en verdient erkenning via een dynamisch beleid rond *safeguarding*, conform de aanbevelingen van UNESCO;

- ▶ het Vlaamse cultureel erfgoed heeft internationale uitstraling, en is een grote troef voor de toeristische aantrekkingskracht van het land (kunststeden zijn ook ‘erfgoedsteden’);
- ▶ cultureel erfgoed heeft haar maatschappelijke rol mee te danken aan de ondersteuning door een uitgebreid en actief netwerk van vrijwilligers en erfgoedverenigingen;
- ▶ cultureel erfgoed heeft een belangrijke plaats in de ondersteuning van het wetenschappelijk onderzoek en de informatievoorziening van het hoger onderwijs;
- ▶ de digitalisering van en de online toegang tot het cultureel erfgoed, mee aangestuurd door de Digitale Agenda van de Europese Unie, betekent een groot potentieel voor de organisaties en hun gebruikers, maar plaatst hen ook voor grote uitdagingen;
- ▶ de impact van intellectuele rechten, auteursrechten en ook het (commercieel) hergebruik van data worden in de digitale kenniseconomie steeds belangrijker, en de positie, de rol en de autonomie van de cultureel-erfgoedorganisaties komt hierdoor onder druk te staan;
- ▶ het onderwijs voorziet nog onvoldoende aangepaste opleidingen om jonge professionals adequaat voor te bereiden op een job in de cultureel-erfgoedsector;
- ▶ het cultureel erfgoed is in vergelijking met andere beleidsdomeinen nog relatief jong, de regelgeving kreeg pas het voorbije decennium concreet vorm;
- ▶ het Cultureel-erfgoeddecreet is gebaseerd op complementariteit/subsidiariteit tussen de drie beleidsniveaus (de Vlaamse overheid, de provincies, de steden en gemeenten), waarbij effectieve en efficiënte samenwerking voorop staan, binnen het globaal beleidskader zoals omschreven in het decreet, met daarin een sturende rol voor de Vlaamse overheid;
- ▶ cultureel erfgoed wordt ook buiten de cultureel-erfgoedsector door talloze organisaties en particulieren beheerd, die vanuit hun eigen verantwoordelijkheid middelen moeten voorzien voor de zorg voor en de ontsluiting van het cultureel erfgoed;
- ▶ cultureel erfgoed en patrimonium zijn een bron voor de creatieve industrieën en voor de innovatie;
- ▶ relevante en cruciale regelgeving voor cultureel erfgoed (bijvoorbeeld op het vlak van fiscaliteit, sociaal recht, internationaal verdragsrecht, auteursrecht, enzovoort) is federaal, en de verschillende beleidsniveaus moeten noodzakelijkerwijs hun beleid op elkaar afstemmen.

### 5.3 AANBEVELINGEN

Op basis van de veld- en toekomstanalyse cultureel erfgoed (PRISMA) die uitgevoerd werd door het steunpunt, de recente beleidsontwikkelingen rond cultuur en cultureel erfgoed, de adviezen van de SARC en andere adviesorganen, de diverse uitgevoerde onderzoeken die relevant zijn voor cultureel erfgoed, de input vanuit de sector zelf (bv. tijdens de jaarlijkse sectorbijeenkomst Groot Onderhoud) en de verschillende internationale sleutelteksten en verdragen, kunnen een aantal aanbevelingen gedaan worden.

De aanbevelingen zijn in principe gericht aan de minister van Cultuur en aan de hele Vlaamse regering, en hebben vooral betrekking op die aspecten of bevoegdheden waarop deze regering een impact kan hebben. Een aantal aanbevelingen kunnen enkel door het federale beleidsniveau opgenomen worden, maar kunnen door de Vlaamse regering wel op de agenda gezet worden van de federale regering. We erkennen overigens dat bepaalde uitdagingen die in de aanbevelingen en de analyses aan bod komen beter kunnen opgevangen worden in onderlinge samenwerking op Belgisch niveau, meer in het bijzonder ook met de federale wetenschappelijke instellingen (bv. inzake digitalisering, afstemming van collectiebeleid, expertise over conservatie en restauratie ...). In de ‘andere richting’ geldt hetzelfde voor de lokale en provinciale besturen, die soms direct of indirect aangesproken worden door bepaalde aanbevelingen: een efficiënte rol- en taakverdeling is dan ook aan de orde om dit complexe veld aan te sturen. Verder is het ook zo dat een aantal aanbevelingen of doelen best gerealiseerd kunnen worden door binnen andere beleidsdomeinen lijnen uit te zetten die het cultureel erfgoed ten goede komen. Denk bijvoorbeeld aan onderwijs- of wetenschapsbeleid, maar ook het integratiebeleid, het stedenbeleid, of het economisch of financieel beleid, en zo meer.

In dit verband zou het ook nuttig kunnen zijn indien de overheid een soort ‘cultureel-erfgoedtoets’ zou hanteren in het proces van het wetgevend werk. Deze ‘toets’ zou tot doel hebben de impact van diverse beleidsmaatregelen op het beheer en de ontwikkeling van cultureel (roerend en immaterieel) erfgoed in beeld te brengen. Voor het onroerend erfgoed is sinds 2010 zo’n toets reeds gangbaar (en opgenomen in het decreet tot bescherming van monumenten, stads- en dorpsgezichten), specifiek om het bouwkundig erfgoed te beschermen.

(De aanbevelingen zijn in vijf clusters gegroepeerd, elk vanuit een specifieke invalshoek. Er is geen expliciete volgorde wat prioriteit betreft. Wel is het zo dat de eerste twee clusters vooral focussen op sectorspecifieke aanbevelingen, terwijl de drie andere clusters een meer sector- en/of beleidsdomeinoverstijgende aanpak behoeven. Per aanbeveling volgt een motiverende toelichting.)

### 5.3.1 Duurzaam beleid voor de cultureel-erfgoedsector

#### 5.3.1.1 Financiering basisfuncties van landelijke organisaties

*Een duurzaam en welvaartsvast groeipad voorzien voor de financiering van de basisfuncties van de landelijk gesubsidieerde organisaties, zodat de sector zich verder kan ontwikkelen.*

Er is een duurzaam groeipad nodig voor de decretale financiering. We verwijzen zowel naar de veldanalyse van het steunpunt, de jaarverslagen van het agentschap Kunsten en Erfgoed als naar het advies van de SARC van februari 2012 over het subsidiebeleid, en de voortgangsnota van de Adviescommissie cultureel erfgoed (2012), die allemaal wijzen op de structurele achterstand op het vlak van landelijke financiering (door de Vlaamse Gemeenschap) van de erfgoedsector in het algemeen en de museumsector in het bijzonder. In de beleidsnota Cultuur (2009-2014) stelt de minister: *“In het kader van een daadwerkelijk complementair beleid meen ik dat de Vlaamse Gemeenschap voldoende verantwoordelijkheid moet nemen voor de musea met een ‘landelijk - internationale’ uitstraling. Ik streef naar een groei van de structurele subsidiëring voor de op Vlaams niveau ingedeelde. Enkel op deze wijze kan de financiële ondersteuning van de werking van onze belangrijkste musea op termijn op een internationaal aanvaardbaar niveau getild worden.”* De SARC stelt in zijn advies over het decreet: *“Een belangrijke voorwaarde is dat de minimumenveloppe hoog genoeg ligt. Naar analogie met het Kunstendecreet, pleit de sectorraad voor een uitgebreide set criteria voor erkenning en subsidiëring. De huidige criteria worden immers als minimaal gepercipieerd en de grootte van de subsidiëring door de Vlaamse overheid is soms niet in verhouding met de doelstellingen die er volgens de beheersovereenkomst moeten worden waargemaakt. Duidelijke en uitgebreide criteria moeten zorgen voor autonomie van de instellingen die subsidies ontvangen.”* Er is dus nood aan een duurzaam groeipad voor de basisfinanciering (werking, projecten) van de landelijk gesubsidieerde organisaties, voor de periode 2014-2020, opdat de sector zich verder kan ontwikkelen. Een jaarlijkse netto-aangroei van minimaal 5% van het budget voor werkings- en project-subsidies komt neer op ca. 2 à 2,5 miljoen euro extra per jaar (exclusief indexaties en zonder de instellingen van de Vlaamse Gemeenschap). Dit is een redelijk en haalbaar groeipad: in de periode 2005-2011 nam het budget voor cultureel erfgoed toe met ca. 40% (exclusief indexaties). Een deel van deze toename was overigens louter het gevolg van de overheveling van de sector volkscultuur en de instellingen gesubsidieerd op het Archiefdecreet uit het beleidsdomein sociaal-cultureel werk naar cultureel erfgoed. De intentie voor een groeipad voor de (her)financiering van het landelijk cultureel-erfgoedbeleid kan door de Vlaamse regering ingeschreven worden in het regeerakkoord voor de volgende beleidsperiode (2015-2020).

Bijzondere accenten:

- ▶ Voor de erkende en landelijk ingedeelde musea (exclusief instellingen van de Vlaamse Gemeenschap) kan het aandeel van de landelijke subsidie (eventueel stapsgewijs) opgetrokken worden naar minimaal 20% van de globale inkomsten van deze instellingen in de volgende beleidsperiode (2014-2018). Dit is een eerste bescheiden inhaalbeweging, die prioritair voorzien kan worden voor de versterking

van de expertise en de werking rond de (preventieve) conservering van de collecties, en voor de internationale werking;

- ▶ Verder zou er voorzien kunnen worden in een (experimentele) instap (Vlaamse indeling) voor de ondersteuning van de cultureel-erfgoedfuncties van erkende erfgoedbibliotheken, bijvoorbeeld vanaf 2015 tot 2017 (drie jaar). Vanaf 2018 kan dan – mits een decreetwijziging – een gesloten instap volgen voor vijf jaar, zoals de archiefinstellingen ingedeeld op Vlaams niveau;
- ▶ Ook de verdere implementatie van het immaterieel cultureel-erfgoedbeleid, zoals geformuleerd in de visienota *Een beleid voor immaterieel cultureel erfgoed in Vlaanderen* (2010) van minister Joke Schauvliege, vraagt nog bijkomende inspanningen om het instrumentarium verder te ontwikkelen;
- ▶ Ten slotte kunnen de projectmiddelen, die de voorbije jaren sterk terugvielen en stilaan een kritische ondergrens bereikt hebben, stapsgewijs hersteld worden op hun niveau van 2009;
- ▶ Naast deze optrekking van de basisfinanciering zijn er ook extra middelen nodig voor een gericht impulsprogramma voor de zorg en valorisatie van de collecties (zie verder).

### 5.3.1.2 Alternatieve en aanvullende financiering

*Het stimuleren van een 'geefcultuur' door het ontwikkelen en implementeren van regelgeving rond fiscale stimuli en meer bepaald ook het instrument van de successierechten, en door het activeren en kritisch evalueren van alternatieve financieringsmechanismen via de ondersteuning van experimentele trajecten, bijvoorbeeld over 'crowdfunding'. Het is hierbij van essentieel belang dat de duurzame financiering van de basisfuncties van de organisaties gegarandeerd blijft.*

In tijden waarin bezuinigingen aan de orde zijn, kunnen alternatieve en aanvullende financieringsbronnen mee het verschil maken. Erfgoedinstellingen trachten nieuwe business modellen of inkomstenmodellen te ontwikkelen. Dat kan gaan over het genereren van extra inkomsten uit eigen activiteiten of eigen producten, of over het verwerven van inkomsten via donateurs, mecenaat e.d. Nochtans is er in Vlaanderen, in tegenstelling tot andere landen, nog niet echt sprake van een 'geefcultuur'. Belangrijk voor het stimuleren van een geefcultuur is het creëren van een gunstig fiscaal klimaat. Een van de instrumenten daarbij zijn de successierechten, waarover Vlaanderen de voorbije jaren extra bevoegdheden verwierf. In haar beleidsnota Cultuur stelt de minister: *"Ik wil ook verder onderzoek naar een performante regeling voor het betalen van successierechten met kunstwerken. Via deze of mogelijks nog andere instrumenten wil ik een beleid ontwikkelen naar belangrijke private collecties, die soms van unieke publieke betekenis zijn, om deze een rol te laten spelen binnen het gegeven 'Collectie Vlaanderen' of voor onze maatschappij."* Reeds in 2006 werd door de Universiteit Hasselt, in opdracht van het agentschap Kunsten en Erfgoed, een omstandig onderzoek uitgevoerd naar de problematiek, mogelijkheden en opportuniteiten van de Vlaamse bevoegdheid op het vlak van successierechten voor de collectieopbouw van de Vlaamse musea en erfgoedinstellingen en voor de collectie van de Vlaamse Gemeenschap. De studie gaat uitgebreid in op de bestaande regelingen in België, Spanje, Frankrijk, het Verenigd Koninkrijk en Nederland en resulteert in een onderbouwd voorstel tot gehele of gedeeltelijke vrijstelling van successierechten voor topstukken, op voorwaarde dat de erfgenamen er zich toe engageren om het topstuk voor een langere termijn in Vlaanderen te bewaren. Daarnaast formuleert de studie, eveneens op basis van een internationale vergelijking, een aantal voorstellen tot optimalisering van de huidige regeling van betaling van successierechten door afgifte van kunstwerken.

Een ander instrument voor alternatieve financiering is het fiscaal aantrekkelijk(er) maken van giften of schenkingen aan culturele instellingen. Onderzoek van de Koning Boudewijnstichting toont aan dat fiscale aftrekbaarheid van giften een belangrijke stimulus is om te geven. Dit systeem kan nog verbeterd of op punt gezet worden. In Nederland werd per 1 januari 2012 een nieuwe Geefwet van kracht. Daarmee wil men de giften van particulieren en bedrijven aan cultuur stimuleren voor een periode van vijf jaar. Opvallendste fiscale maatregel is de invoering van een *multiplier* op giften aan cultuur, waarbij er via een gift tot een bepaald plafond een kwart meer fiscaal afgetrokken kan worden dan er eigenlijk geschonken wordt. Ten slotte kan misschien het potentieel van het fiscaal mechanisme van de *'tax shelter'* (belastingvrijstelling) voor de cultureel-erfgoedsector bestudeerd worden: een *tax shelter* is een fiscale maatregel die ertoe moet bijdragen het investeringsklimaat te verbeteren en te stimuleren voor een bepaalde sector of een bepaald doel. Sinds

2003 bestaat zo'n maatregel voor de Belgische audiovisuele sector. Investeerders kunnen – mits een aantal voorwaarden – genieten van een belastingvrijstelling van 150% voor het bedrag dat door hen werd besteed aan een in aanmerking komend werk. Het fiscaal gunstregime trekt nieuwe investeerders over de streep om het risico te nemen te investeren in een audiovisuele productie. De maatregel kent een relatief groot succes en draagt bij tot de bloei van de Belgische audiovisuele sector (vooral de filmproducenten).

Andere gekende mogelijkheden om bijkomende privémiddelen te verwerven zijn sponsoring en fondsenwerving. Maar een actieve fondsenwerving is een intensieve activiteit en vergt een specifieke expertise, die de erfgoedorganisaties niet steeds in huis hebben. Het wordt ook steeds moeilijker om alternatieve middelen te vinden voor minder mediagenieke projecten aan de 'achterkant' van de erfgoedorganisatie. Wanneer er een grote zichtbaarheid is, zal een sponsor of donateur sneller toehappen. Recent kwam ook 'crowdfunding' steeds meer in beeld, waarbij het brede publiek (of een erfgoedgemeenschap) gevraagd wordt om een klein bedrag te betalen voor een project dat online wordt voorgesteld (bv. steun voor de restauratie van een erfgoedstuk). Dit soort van aanpak met behulp van sociale media zit in de lift en moet door de overheid gestimuleerd worden, onder meer door experimentele projecten rond *crowdfunding* te ondersteunen in de cultureel-erfgoedsector (bv. het 'Adopt a book'-traject van de Vlaamse Erfgoedbibliotheek).

Essentieel is de positie van de overheid zelf tegenover alternatieve of bijkomende financiering. Ondanks het algemene gevoel bij erfgoedorganisaties dat er een noodzaak is om hier werk van te maken, is er bij hen ook veel terughoudendheid omdat de vrees bestaat dat overheidssubsidies zullen worden teruggeschroefd als er successen worden geboekt. Omgekeerd, vormen van aanmoediging die successen rond alternatieve fondswerving belonen door te *matchen* met extra subsidies, kunnen dan weer een ongewenst mattheuseffect hebben. Op beleidsniveau dienen deze mechanismen dan ook diepgaand bestudeerd te worden. Het is hierbij van essentieel belang dat de duurzame financiering van de basisfuncties van de organisaties gegarandeerd blijft. De overheid moet zich er verder rekenschap van geven dat, alhoewel deze maatregelen soms moeilijk te realiseren zijn, ze ook terugverdieneffecten genereren. Het is evenwel zo dat momenteel – in de huidige budgettaire context – deze voorstellen moeilijk bespreekbaar zijn voor de Vlaamse of de federale regering, omwille van de verwachte negatieve budgettaire (langetermijn)effecten.

### 5.3.1.3 Lokaal en regionaal cultureel-erfgoedbeleid

*Het lokaal en regionaal cultureel-erfgoedbeleid verder stimuleren via een efficiënte inzet van de ondersteuningsinstrumenten (convenants met intergemeentelijke samenwerkingsverbanden, provincies, VGC) en via de financiering van de Vlaamse beleidsprioriteiten en hierbij streven naar een actief afsprakenkader tussen de betrokken overheden met het oog op een goed werkend complementair cultureel-erfgoedbeleid in gedeelde verantwoordelijkheid.*

Uit de veldanalyse cultureel erfgoed blijkt dat de lokale convenantwerking een belangrijke rol speelt voor de ondersteuning van het cultureel erfgoed en het lokale veld van kleinere instellingen en van de erfgoedverenigingen. De voorbije jaren werd sterk geïnvesteerd in de erkenning van nieuwe convenants. Aangezien het Cultureel-erfgoeddecreet van 2008 via het instrument van de cultureel-erfgoedconvenants subsidies toekent aan gemeenten en provincies ter ondersteuning van respectievelijk het lokale en het regionale cultureel-erfgoedbeleid, betekent dit dat het decreet aangepast moest worden aan de principes van het decreet op de Planlastvermindering. *De facto* betekent dit dat de vijf betrokken steden niet meer via een cultureel-erfgoedconvenant worden ondersteund maar met subsidies voor het realiseren van de Vlaamse beleidsprioriteiten voor de ondersteuning van het lokale cultureel-erfgoedbeleid. Zij kunnen er evenwel ook voor kiezen om een intergemeentelijk samenwerkingsverband op te richten. De andere convenants kunnen als intergemeentelijke samenwerkingsverbanden verder ondersteund worden. Er kan verder gestreefd worden naar een verbreding van de convenantwerking voor de ontwikkeling van een (afzonderlijk) complementair lokaal beleid rond cultureel erfgoed in Vlaanderen, maar cultureel erfgoed kan ook meegenomen worden in het brede lokaal cultuurbeleid. Dit is afhankelijk van de lokale situatie, het belang van het aanwezige cultureel erfgoed, enz. Wat de provinciale ondersteuning aangaat is het vooral belangrijk dat er verder prioritair wordt ingezet op het remediëren van de depotproblematiek, die voor een groot aantal organisaties nog een pijn-

punt is. Dit gebeurt best in samenwerking met de betrokken lokale besturen, de erfgoedorganisaties zelf en het steunpunt, ingebed binnen een expertisenetwerk.

De investering in het lokaal en regionaal erfgoedbeleid kan efficiënt(er) ingezet worden en als aanvullend beschouwd worden op de prioritaire ondersteuning van de landelijke organisaties. Randvoorwaarde hierbij is dat er voldoende afstemming is met en tussen de lokale, provinciale en Vlaamse structuren en overheden, waarbij elk bestuursniveau zijn verantwoordelijkheid neemt, zonder een vermindering van de eigen inbreng. De realisatie van een constructieve complementariteit i.p.v. een ‘harde subsidiariteit’ is wenselijk en sluit aan bij de grondstroom van het decreet. Een protocol tussen de betrokken overheden zou dus een meer bindend karakter moeten krijgen om deze complementariteit duurzaam te verankeren met het oog op een goed werkend complementair cultureel-erfgoedbeleid waarbij rollen en verantwoordelijkheden duidelijk uitgespeeld zijn.

#### 5.3.1.4 Samenwerking en overleg

*De samenwerking en de afstemming van de diverse expertises binnen de cultureel-erfgoedsector verder stimuleren en de sector ondersteunen bij het slaan van bruggen naar andere (beleids)domeinen. De cultureel-erfgoedsector als volwaardige gesprekspartner betrekken bij beleidsontwikkelingen die een impact hebben op de cultureel-erfgoedsector.*

In de context van PRISMA werd een kwalitatief onderzoek uitgevoerd naar het belang van netwerking en makelaardij voor de cultureel-erfgoedsector, wat o.a. resulteerde in een handleiding. Makelaardij heeft als doel bruggen te slaan tussen erfgoed en de maatschappij en mensen vanuit heel verschillende invalshoeken samen te laten werken aan een dynamische erfgoedwerking. Een noodzakelijke voorwaarde hiervoor is ook de uitbouw van een krachtig expertisenetwerk binnen de sector. “*Deskundigheidsbevordering en het delen van kennis door samenwerking is belangrijk in de integrale benadering van het cultureel erfgoed, een basisprincipe van een hedendaagse erfgoedwerking*”, zo stelt de voortgangsnota van de Adviescommissie cultureel erfgoed (2012). Samenwerking met actoren binnen en buiten de cultureel-erfgoedsector is dus uiterst relevant. Het beleid moet de samenwerking en de afstemming van de diverse expertises binnen de sector stimuleren, waarbij het steunpunt ondersteund wordt om een leidende rol te spelen op het vlak van expertisedeling. Daar bovenop moet het beleid ook de cultureel-erfgoedsector ondersteunen bij het slaan van bruggen naar andere (beleids)domeinen, die op hun beurt aangemoedigd moeten worden om een beleid te ontwikkelen dat het cultureel erfgoed binnen hun domein ten goede komt. Al deze elementen hebben een onderling versterkend hefboom- en netwerkeffect.

Het Cultureel-erfgoeddecreet bracht een grote diversiteit aan actoren samen in één sector. De Adviescommissie stelt verder in haar nota: “*De geïntegreerde en integrale cultureel-erfgoedwerking waarvan al langer sprake was, is sindsdien beleidspraktijk. Toch blijft er een spanning bestaan tussen de belangen van de diverse sectoren die het koepeldecreet verenigt, te meer omdat de financiële inhaalbeweging die met het nieuwe decreet gepaard had moeten gaan, uitbleef.*” Binnen de cultureel-erfgoedsector opereren verschillende belangenbehartigers of sectorale overlegorganen, maar op dit moment ontbreekt nog een representatief platform dat de stem van de hele sector vertolkt. Er bestaat evenwel sinds enkele jaren een Cultureel-erfgoedoverleg. Het Cultureel-erfgoeddecreet 2012 voorziet in de mogelijkheid om een belangenbehartiger voor cultureel erfgoed te subsidiëren (vanaf 2016), mits die voldoende representatief is voor de hele cultureel-erfgoedsector in Vlaanderen. In afwachting van een formele erkenning van een gemeenschappelijke belangenbehartiger kan het Cultureel-erfgoedoverleg als overlegplatform zichzelf verder organiseren om het draagvlak van de sector bij het beleid te versterken. Dit gebeurt in overleg met en complementair aan het steunpunt, dat volgens het decreet de sector ondersteunt en ontwikkelt, en de beeldvorming rond cultureel erfgoed bij een ruim publiek bevordert.



### 5.3.1.5 Advisering

*Duidelijke criteria en transparante procedures afspreken voor de beoordeling en de advisering, die kunnen vastgelegd worden in een charter, en de expertise van de commissies versterken door meer externen te betrekken bij de beoordeling. Daarbij rekening houden met de duurzaamheid en de continuïteit van de basiswerking.*

Het debat rond de kwaliteit van de advisering is reeds enige tijd lopend. De SARC stelde in februari 2012 een advies op rond de thematiek van de beoordeling. De sectorraad stelt voor om op langere termijn na te denken over een werkwijze die een mengvorm is tussen een flexibele pool (geïnspireerd op de werking van het VAF en op het systeem dat o.a. gebruikt wordt voor de toekenning van Europese cultuur- en onderwijs subsidies) en de huidige meer disciplinegerichte beoordeling. Men pleit voor het behoud van beperkte beoordelingscommissies (3 tot 5 leden) in de verschillende sectoren en disciplines, waar nodig aangevuld met personen uit een ‘pool’ van beoordelaars. Deze pool kan bestaan uit personen uit de commissies en personen met juridische of zakelijke expertise, expertise in lokaal cultuurbeleid en kunnen uit Vlaanderen of daarbuiten komen. Het Cultureel-erfgoeddecreet van 2012 neemt een deel van deze aanbevelingen over. Er kan daarnaast nog een charter rond advisering opgesteld worden, dat handelt over procedures, rollen, externe begeleiding, zakelijke en inhoudelijke advisering, enz. (Naar het voorbeeld van de kunstensector.)

Verder is het belangrijk dat de overheid zich realiseert dat met het oog op duurzaamheid een ander type van advisering en andere financieringsperspectieven nodig zijn dan bv. in de kunsten of in de sociaal-culturele sector. De regeling zoals die in het Cultureel-erfgoeddecreet (Art. 77) ingeschreven staat voor de culturele archiefinstellingen – namelijk dat de werkingssubsidie voor de volgende beleidsperiode ten minste 90% van de werkingssubsidie bedraagt die werd toegekend gedurende de vorige beleidsperiode – houdt volop rekening met de collectieve verantwoordelijkheid voor de basiscollectie. Zolang de erkenning van collectiebeheerende organisaties blijft, zouden de basiswerking en de opgebouwde expertise behouden moeten kunnen blijven, behalve mits ‘ernstige gebreken’ in het beheer. Accenten kunnen worden gelegd rond innovatieve programma’s en/of maatschappelijke valorisatie, maar het is cruciaal dat bij de financieringsmodaliteiten met duurzaamheid en continuïteit van de basiswerking rekening wordt gehouden.

### 5.3.1.6 Organisatieontwikkeling en monitoring

*In de nodige ondersteuning en expertise voorzien om de organisaties in staat te stellen om zich verder kwaliteitsvol te ontwikkelen en te monitoren met een minimum aan administratieve overlast, met het oog op een objectieve en kwalitatieve beleidsopvolging van de sector.*

De druk op de culturele sectoren om op basis van kwaliteitszorgcriteria en van cijfergegevens zichzelf te legitimeren wordt steeds groter. Dit gaat ook gepaard met de nodige rapporteringslasten. Om tegemoet te komen aan de vraag van het beleid om de eigen functies en activiteiten adequaat te meten of in beeld te brengen, ontwikkelt het steunpunt in overleg met het agentschap Kunsten en Erfgoed en met de sector de tweejaarlijkse monitor ‘cijferboek cultureel erfgoed’. Deze monitor kan zowel beleidsrelevante evoluties in beeld brengen als de kwaliteitszorg van de organisaties ondersteunen, o.a. via een vorm van *benchmarking*. Streefdoel is om, mits actieve gegevensuitwisseling met derden (bv. voor wetenschappelijk onderzoek), diverse bijkomende bevragingen zoveel als mogelijk te vermijden. De monitor kan ook het statistisch apparaat van de Vlaamse overheid (bv. VRIND – culturele statistieken) voeden met sectorgegevens.

## 5.3.2 Impulsbeleid roerend erfgoed/digitaal erfgoed

### 5.3.2.1 Visieontwikkeling roerend erfgoed

*Naar het model van de visienota voor het immaterieel erfgoed, een visienota roerend erfgoed ontwikkelen. Deze nota presenteert een integrale beleidsvisie op de acquisitie, de zorg en het beheer, de ontsluiting en de bewaring van de collecties en de (internationale) collectiemobiliteit en houdt rekening met de rol van alle betrokken overheden en met de input vanuit de verschillende sectoren en erfgoeddisciplines. Deze nota moet meer draagvlak geven aan een doorgezet investeringsbeleid voor cultureel erfgoed.*

Uit de veldanalyse en uit recente parallelle onderzoeksprojecten over de depotproblematiek in Vlaanderen (UA), over collectiemobiliteit, indemniteit en over behoud en beheer, blijkt dat er nog grote uitdagingen zijn voor het beleid rond roerend erfgoed. Specifiek voor collectievorming en aankoopbeleid liep er in een organisatie van het agentschap Kunsten en Erfgoed en de steunpunten FARO en BAM in 2010-2012 het traject 'Met nieuwsgierige blik', dat diverse pijnpunten blootlegde maar ook interessante pistes opleverde. Voor het immaterieel cultureel erfgoed publiceerde minister Schauvliege in 2010 een visienota waarin ze een Vlaams beleid in een actueel internationaal perspectief plaatste. Deze oefening lijkt ook relevant voor het roerend erfgoed om een overtuigend, internationaal en theoretisch geïnspireerd verhaal te brengen. Deze visienota komt tot een strategisch beleidskader met 2020 als eerste mijlpaal, en is minder operationeel gericht dan een collectieplan, dat gedifferentieerd kan worden geïmplementeerd. Deze visie wordt niet *top-down* geconstrueerd, maar mee vanuit de basis en de lokale ontwikkelingen. Internationale voorbeelden kunnen daarbij worden meegenomen, zonder de specificiteit van de Vlaamse cultureel-erfgoedsectoren over het hoofd te zien. De sectorale dynamiek mag hierbij ook niet uit het oog worden verloren.

### 5.3.2.2 Impulsprogramma zorg en valorisatie van de collecties

*Een programma lanceren dat impulsen kan geven aan het duurzaam beheer van de roerend cultureel-erfgoedcollecties, meer bepaald voor de zorg en de (digitale) valorisatie van de collecties, en dit programma koppelen aan een kenniscluster rond conservering en digitalisering.*

Een van de belangrijkste signalen uit de veldanalyse is dat er dringend meer werk gemaakt moet worden van een gecoördineerde aanpak voor het duurzaam beheer van de roerend cultureel-erfgoedcollecties. De achterstanden rond aspecten van collectiebeheer blijven groot, en de (actieve) conservering vormt een bijzonder pijnpunt bij vele bewaarinstellingen. Een belangrijke kentering kan er komen door (naar het model van buitenlandse impulsprogramma's zoals bv. 'Metamorfoze' of 'Digitaliseren met beleid' in Nederland) een geïntegreerd transversaal gecoördineerd programma op te zetten voor de zorg voor en de (digitale) valorisatie van de collecties. Het programma moet de achterstanden op dit vlak inhalen, in de eerste plaats bij de erkende musea, archieven en erfgoedbibliotheken. Het gaat hier concreet niet over middelen voor infrastructuren of depots, maar voor enerzijds collectiezorg (bv. schade-inventarisatie, andere preventieve of actieve conserveringsacties), en anderzijds de valorisatie van de collecties, onder meer via kwaliteitsvolle digitalisering en het aanbieden van duurzame en actuele digitale toegangen. Het programma moet ook mee zorgen voor het versterken van de competenties op deze terreinen bij de cultureel-erfgoedorganisaties. Wat dit laatste aangaat, is een intense samenwerking nodig met een (academische) kenniscluster rond (preventieve) conservering (zie volgende). Voor digitalisering en digitale valorisatie kan onder meer een beroep gedaan worden op kennisontwikkeling bij het expertisecentrum voor digitaal erfgoed en andere innovatie-instituten.

Wat de implementatie van dit impulsprogramma aangaat, moet er gestreefd worden naar een landelijke coördinatie, waarbij de inhoudelijke invalshoeken, de selectie- en kwaliteitscriteria, 'het waarderingskader', de standaarden en methoden, de garanties voor duurzame toegankelijkheid en diverse praktische regelingen in een programmakader vastgelegd worden. Binnen dit kader kunnen dan deelprojecten opgestart worden met langere doorlooptijden dan nu via de projectwerking mogelijk is. Aanvragen kunnen geadviseerd worden door een bevoegde commissie van onafhankelijke experts. Dit impulsprogramma kan eventueel op termijn als een duurzame beleidslijn met de focus op zorg en (digitale) valorisatie van collecties, geïntegreerd worden in het decreet. Deze beleidslijn is complementair aan de huidige ondersteuning van de werking (via werkingsubsidies) van collectiebeherende organisaties die ingedeeld worden bij het landelijk niveau. Het gaat hier dus over een *switch* van de ondersteuning van organisaties naar ook een collectiegericht ondersteuningsbeleid, waarbij ook waardevolle collecties die niet door een landelijk ingedeelde collectiebeherende organisatie worden beheerd toch in aanmerking komen voor zo'n programma. Qua omvang lijkt een basisbedrag van 2 miljoen euro om dit programma op te starten een minimum. Dit kan dan geleidelijk aan groeien. Een deel van de projectmiddelen kan hiernaar afgeleid worden, maar er kan bijkomend gezocht worden naar alternatieve vormen van financiering.

Er moet hierbij wellicht ook afstemming zijn met het decreet van 24 januari 2003 houdende bescherming van roerend cultureel erfgoed van uitzonderlijk belang (Topstukendecreet). Meer bepaald m.b.t. het 'topstukkenfonds' voor de subsidiëring van beschermde voorwerpen en verzamelingen voor restauratie. Dit fonds zou het mogelijk moeten maken om op een selectieve en efficiënte manier sleutelwerken te verwerven voor de 'Collectie Vlaanderen'. In de beleidsnota stelt de minister van Cultuur dat zij middelen wil zoeken om de slagkracht van dit fonds te vergroten en hiertoe mogelijke samenwerking met private partners te onderzoeken.

### 5.3.2.3 Kenniscluster conservering

*Een interuniversitaire kenniscluster rond conservering en 'conservation science' oprichten, financieren en structureel verankeren in de cultureel-erfgoedsector, onder meer door de koppeling aan een sectoraal impulsprogramma voor collectiezorg.*

Uit de veldanalyse blijkt dat er bij veel erfgoedbeheerders nog een groot gebrek is aan kennis en ervaring over de problematiek van (preventieve) conservering. De redenen voor de achterstand zijn divers en deels ook historisch te duiden. Het gaat enerzijds over een gebrek aan basiskennis om binnen de instellingen de nodige (preventieve) beschermende maatregelen te nemen en op te volgen, en anderzijds over een tekort aan meer gespecialiseerde kennis van materialen, producten, methoden en technieken. Wat betreft de basiskennis moet de sector verder werken aan deskundigheidsbevordering via vorming, opleiding (i.s.m. het onderwijs) en trainingsprogramma's en aan het implementeren van de nodige kwaliteitscriteria binnen de instellingen. Sinds 1997 waren de provinciale en landelijke museumconsulenten actief op dit terrein, sinds 2002 neemt het steunpunt de landelijke ondersteuning op zich en spelen de erfgoedcellen op lokaal niveau een belangrijke expertiserol. Elke collectiebeherende instelling van enige omvang zou idealiter een coördinerende 'keeper' (behoudsverantwoordelijke) in dienst moeten hebben, die de materiële integriteit van de collectiestukken bewaakt, en die de uitvoerende staf begeleidt in de behoudsopdrachten. Op dit vlak boekt de sector overigens vooruitgang, en neemt de aandacht voor preventieve conservering snel toe (calamiteitenplannen, schade-inventarisatie ...). Wat de meer gespecialiseerde kennis aangaat, kan men vaststellen dat er in Vlaanderen slechts enkele organisatiestructuren zijn (bv. bij grote steden of universitaire instellingen) die beschikken over eigen ateliers, en soms ook over restaurateurs of experts (preventieve) conservering. Deze beperkte groep kan dus in min of meerdere mate kennis intern opbouwen en ook toepassen. Maar het gros van de sector moet meestal een beroep doen op de privésector, op het federale Koninklijk Instituut voor het Kunstpatrimonium of op buitenlandse instituten of bedrijven. Deze (private) actoren treden enkel op als dienstenleverancier, niet als kennismakelaar. Hun primaire doelstelling is niet het delen van knowhow, maar het leveren van betalende diensten. De sector heeft hierbij als klant ook niet steeds greep op de kwaliteit van het proces. Het is een complexe problematiek, maar als er niets aan gebeurt, zal de sector zich geconfronteerd zien met zowel een *braindrain* als een '*money drain*' richting privésector of richting buitenland. We zien hierbij een parallel met bv. de beveiligingsindustrie of de ICT-leveranciers, waarbij tegen hoge kosten externe diensten worden ingehuurd en er weinig interne expertise wordt opgebouwd. Voor deze domeinen is dit wellicht onvermijdelijk, maar conservering en zorg voor collecties zijn een kernopdracht voor de sector.

Het lijkt aangewezen om rond deze problematiek een doorstart te geven. Enerzijds kan er gekeken worden naar betere afstemming van de atelierwerking en -infrastructuur tussen de instellingen die hierover beschikken, aangevuld met gerichte investeringen. Op dit vlak hebben ook de provincies een regierol. Anderzijds moet de kennis aangejaagd worden door een academische kenniscluster op te richten (bv. met FWO-middelen) die, in nauwe samenwerking met de collectiebeherende cultureel-erfgoedinstellingen, onderzoek kan verrichten rond materialen en technieken, en die als kweekvijver kan fungeren voor de '*conservation scientists*' van de toekomst. Deze specialisten zouden dan idealiter moeten doorstromen naar de sector, vandaar dat de inbedding van deze kenniscluster in de sector zelf van essentieel belang is: de koppeling tussen het academische onderzoek en de valorisatie of de inzetbaarheid ervan in de werkpraktijken van de instellingen moet bewaakt en gegarandeerd worden. De onderzoekscluster kan een exact-wetenschappelijke insteek combineren met een cultuurhistorische insteek. Er liggen wellicht onvermoede opportuniteiten bij de exacte en de toegepaste wetenschappen, bv. rond technisch en (natuur)wetenschappelijk onderzoek

over aspecten van conservatie van collecties. (Zie bv. het Britse *Science and Heritage Programme* en de studiedag 'Materiële Biografie' van 19 en 20/2/2013).

Er moet nagegaan worden hoe dit best georganiseerd kan worden, en het is van groot belang dat in alle fasen van dit traject de bewaarinstellingen actief en tijdig betrokken worden. Er zijn modellen van zulke innovatieclusters. Innovatie in Vlaanderen organiseert zich in de schoot van een 'incubator' of een 'pool' van universiteiten en instituten, die als interuniversitaire kenniscluster fungeren. Dit programma moet gefinancierd worden met middelen uit de wetenschaps- en innovatiefondsen (FWO-Vlaanderen, IWT ...). Een parallel impulsprogramma dat met cultuurmiddelen wordt opgezet (zie aanbeveling 'impulsprogramma zorg en valorisatie van collecties') kan bijdragen om de kennis te verankeren in de instellingen. Er liggen ook mogelijkheden in het verwerven van Europese middelen. Het *Joint Program Initiative Cultural Heritage and Global Change* kan voor de sector een kans zijn voor het opnieuw ter beschikking stellen van financiering van wetenschappelijk onderzoek over en op onze collecties. Maar het overgrote deel van de Vlaamse cultureel-erfgoedorganisaties beschikt over onvoldoende personeel en deskundigheid om daar toegang toe te verwerven. Slechts een zeer beperkt aantal actoren beheerst het technische discours en heeft voldoende gekwalificeerd personeel om hier voluit op in te zetten.

#### 5.3.2.4 Digitaal erfgoed

*Een beleid rond duurzame digitale bewaring en toegankelijkheid vormgeven en als een blijvende prioriteit behandelen en daartoe de nodige investeringen doen.*

Anno 2012 is digitale informatie de norm. Het merendeel van het erfgoedmateriaal dat vandaag wordt gecreëerd is van oorsprong digitaal. Denk aan elektronische documenten, of foto's en video's die met een digitale camera zijn gemaakt. Daarnaast digitaliseren archieven, musea en bibliotheken steeds meer van ons analoge erfgoed om het via elektronische weg toegankelijk te maken. Het duurzaam bewaren van dit digitale cultureel erfgoed voor de komende generaties is een uitdaging voor de cultureel-erfgoedsector. Meer bepaald ook voor de archiefsector is deze evolutie absoluut cruciaal. Willen we voorkomen dat er gaten in het digitaal geheugen ontstaan, zijn we gedwongen om nu en in de toekomst onze aandacht te richten op het duurzaam bewaren van digitaal erfgoed. Het maatschappelijk belang van digitale duurzaamheid kan overigens nauwelijks overschat worden: het veiligstellen van de huidige investeringen in digitalisering en het op lange termijn toegankelijk houden van de digitale data zijn immers essentiële voorwaarden voor het realiseren van een digitale kennismaatschappij.

Sinds enkele jaren zijn enkele nieuwe initiatieven ontstaan met betrekking tot digitale archivering. Er is zeer veel onderzoek verricht over de problematiek, o.a. in de onderzoeksprojecten BOM-vl en Archipel. Het is tijd voor actie maar versnippering van middelen en inspanningen moet vermeden worden. Daarom heeft de Vlaamse regering in december 2012 besloten middelen vrij te maken voor de oprichting van een Vlaams Instituut voor de Archivering en de ontsluiting van het Audiovisueel erfgoed (VIAA): *Vlaanderen wil door gerichte digitalisering en de creatie van digitale platformen en diensten zijn erfgoed, kennis en geschiedenis op een verstandige manier bewaren en ontsluiten voor de huidige en toekomstige generaties. Tegelijk wordt al dat materiaal beschikbaar gemaakt voor de meest diverse toepassingen en voor onze kenniseconomie. Tal van maatschappelijke sectoren en overheden, media, wetenschappelijk onderzoek, cultureel erfgoed en andere – worden geconfronteerd met de nood aan het duurzaam toegankelijk krijgen en houden van digitale informatie. (...) Dat Vlaanderen het VIAA opstart, is een noodzakelijke en concrete stap in de richting van een Digitaal (Archief) Vlaanderen.* (Persbericht) Het valt te hopen dat dankzij dit initiatief de cultureel-erfgoedsector een cruciale stap vooruit kan zetten in het duurzaam ontsluiten en toegankelijk houden van het digitaal erfgoed. Een klein aantal erfgoedinstellingen hebben of werken ondertussen aan een eigen digitaal depot. De *Cultureel Erfgoed Standaarden Toolbox* van het expertisecentrum voor digitaal erfgoed (PACKED) ontwikkelt een leidraad voor het gebruik van standaarden voor digitaal cultureel erfgoed. De samenleving en het beleid moeten blijvend gesensibiliseerd worden om gepast en snel te reageren op de noodzaak in Vlaanderen om te blijven investeren in de duurzame digitale bewaring van cultureel erfgoed. Een mogelijke weg om dit doel te bereiken is via de actieve werking van een Vlaams 'Platform Digitale Duurzaamheid' (naar het voorbeeld

van de Nederlandse Culturele Coalitie Digitale Duurzaamheid), een netwerk van Vlaamse organisaties die actief samenwerken aan het versterken van de digitale duurzaamheid en wegen op de politieke agendasetting hieromtrent.

De prioriteiten voor de realisatie van een beleid rond digitale duurzaamheid zijn onder meer:

- ▶ het versterken van het bewustzijn rond de problematiek van digitale duurzaamheid;
- ▶ het verduidelijken van de rollen en verantwoordelijkheden met betrekking tot digitale duurzaamheid;
- ▶ het aan de orde stellen van de dringende nood aan infrastructuur, diensten, instrumenten en financiële middelen voor het duurzaam digitaal bewaren, beheren en ontsluiten van digitaal cultureel erfgoed;
- ▶ het maken van goede afspraken binnen de cultureel-erfgoedsector over de selectie voor de digitale langetermijnbewaring en de digitalisering van erfgoed;
- ▶ het opbouwen en verspreiden van kennis en expertise over digitale duurzaamheid.

Aan de Vlaamse overheid wordt gevraagd deze prioriteiten te ondersteunen en tot de hare te maken en daartoe de nodige investeringen te doen.

### 5.3.3 Internationaal beleid

#### 5.3.3.1 Internationaal cultuurbeleid

*Cultureel erfgoed moet als een volwaardige partner meegenomen worden in de uitvoering van de nota 'Internationaal Cultuurbeleid' zodat cultureel-erfgoedactoren voluit kunnen participeren aan de kanalen, netwerken en ondersteunende instrumenten op het vlak van de culturele diplomatie.*

De minister van Cultuur presenteerde in 2012 een nota over het internationaal cultuurbeleid, waarbij vanuit een transversaal perspectief een aantal beleidslijnen en instrumenten worden geduid. (*Mededeling aan de leden van de Vlaamse Regering betreffende het internationaal cultuurbeleid*, 2012) Cultureel erfgoed komt in deze nota als zodanig nauwelijks aan bod. In de verkennings- en studieronde die vooraf ging aan deze nota werd geen analyse gemaakt van de noden, rol of positie van de cultureel-erfgoedsector rond internationale profilering, communicatie, e.d.m. De nota benadrukt, vooral vanuit een economische logica, de dienstbaarheid van cultuur in het algemeen, en cultureel erfgoed in het bijzonder, om Vlaanderen als merknaam in de markt te zetten in de wereld. Op zich vormt dat een belangrijke erkenning van het potentieel van het cultureel (erfgoed)kapitaal. Maar dan mag de nota ook voldoende aandacht geven aan de slagkracht van de cultureel-erfgoedsector voor het realiseren van dit internationaal potentieel. De Vlaamse cultureel-erfgoedorganisaties ontberen nu vaak de middelen om zich in te schakelen en actief te participeren aan de relevante internationale expertisenetwerken van allerlei aard en rond allerlei erfgoedniches. De Adviescommissie cultureel erfgoed stelt in haar voortgangsnota (2012): *“Als Vlaanderen ook hier een topregio wil zijn, dan moet met de steun van het beleid (financieel en anderszins) het cultureel-erfgoedveld de ambitie koesteren en waarmaken om een relevante en competitieve internationale rol te spelen.”* Daarom vraagt de sector dat het beleid de cultureel-erfgoedsector, en meer bepaald zeker ook de landelijke actoren, meeneemt als een volwaardige partner in haar internationaal cultuurbeleid en zorgt voor de nodige ondersteuning en instrumenten, zoals daar zijn: toegang tot internationale netwerken, internationale expertise-uitwisseling via een residentiebeleid, participatie van erfgoedactoren in de internationale diplomatie ... Cultureel erfgoed moet dus als een volwaardige partner meegenomen worden in de uitvoering van het internationaal cultuurbeleid. Daarbij hoort ook het goedkeuren en uitvoeren van internationale verdragen die voor (cultureel) erfgoed van groot belang zijn.

In de hierna volgende paragrafen gaan we op een aantal instrumenten en acties dieper in.

### 5.3.3.2 Internationale uitwisseling (residentiebeleid)

*De internationale werking en de expertise van de sector versterken door het verder uitbouwen en ondersteunen van internationale uitwisselingsprogramma's tussen cultureel-erfgoedorganisaties onderling of met buitenlandse opleidingen of innovatie-instituten.*

Het stimuleren van diverse vormen van internationale uitwisseling tussen erfgoedwerkers (individuele basis) en organisaties lijkt de beste manier om de internationalisering van de sector te versterken, en dit op verschillende vlakken (expertise, communicatie, samenwerking, projectwerking, onderzoek ...). Sinds 2012 bestaat er een programma voor internationale uitwisseling (residentiebeleid) dat ondersteuning biedt aan erfgoedwerkers bij een langere leerperiode in het buitenland, gericht op competentieontwikkeling met het oog op kennisdeling binnen en buiten de eigen instelling. Via een apart subsidiereglement wordt een deel van de hieraan verbonden kosten gesubsidieerd. Momenteel blijft dit beperkt voor aanvragen uit erkende musea, ingedeeld bij het Vlaamse niveau. Dit is een minimale regeling, de voorziene middelen zijn beperkt. Het is jammer dat de middelen voorzien voor internationale en middellange residenties voor erfgoedmedewerkers beperkt worden tot bewegingen van Vlaamse erfgoedwerkers naar het buitenland en niet omgekeerd. Om meer effect te sorteren zou dit uitgebreid en verbreed moeten worden, en toegankelijk zijn voor alle types cultureel-erfgoedorganisaties. Bij uitbreiding van de regeling kunnen ook andere domeinen geïdentificeerd worden, gekoppeld aan internationale conventies of programma's. Bijvoorbeeld uitwisselingen en stages in verband met programma's rond immaterieel cultureel erfgoed, of stages en verblijven gekoppeld aan het *Memory of the World*-programma van UNESCO. Verder zijn voor erfgoedzorg diverse zones in de wereld te identificeren waar erg compatibel werk verricht wordt en waar een duurzame relatie mee kan opgebouwd worden. Meer in de context van 'samenwerkingsontwikkeling' kan gedacht worden aan het voortzetten van de samenwerking met Zuid-Afrika en/of Centraal Afrika (bv. partnerschappen rond het ontwikkelen van etnologische erfgoedcollecties). En ten slotte pleiten we ook voor het concreet invullen van het cultureel samenwerkingsverdrag dat tussen Vlaanderen en de Franse Gemeenschap werd afgesloten in 2012.

### 5.3.3.3 Internationale verdragen en engagementen

- ▶ *Een UNESCO categorie II-centrum opzetten in Vlaanderen;*
- ▶ *Meer integraal werken en afstemmen rond de opvolging van internationale conventies;*
- ▶ *De Kaderconventie over de waarde van cultureel erfgoed voor de samenleving door België laten ratificeren;*
- ▶ *De UNESCO-conventie van 1970 verder actief opvolgen en laten omzetten in Belgische wetgeving;*
- ▶ *Programma's gekoppeld aan internationale verdragen meer activeren.*

In de voorbije en lopende beleidsperiode hebben beleidsmakers herhaaldelijk inspiratie geput uit internationale conventies. Hierbij kan gewezen worden op de Kaderconventie over de waarde van cultureel erfgoed van de Raad van Europa (Faro, 2005), waarbij het concept erfgoedgemeenschap werd toegeëigend, en op de UNESCO-conventie voor het borgen van het immaterieel cultureel erfgoed, die leidde tot het overnemen van sleutelbegrippen (borgen, immaterieel cultureel erfgoed) en het implementeren van een beleid. Verder werd ook de UNESCO-conventie inzake onrechtmatige invoer, uitvoer of eigendomsoverdracht van cultuuroederen (1970) geratificeerd, maar nog niet omgezet in Belgische wetgeving. De effecten van deze internationale verdragen en teksten op de vertoogvorming waren belangrijk. Een volgende fase is effectief aan de slag gaan met de internationale werkinstrumenten omdat die een duidelijke internationale focus en een werkkader bieden.

*Eerste actiepunt: een UNESCO categorie II-centrum opzetten in Vlaanderen*

Vlaanderen behoort tot de koplopers wat betreft de implementatie van de UNESCO-conventie voor het borgen van het immaterieel cultureel erfgoed. Maar er kan actief geïnvesteerd worden in het internationaal opvolgen van de conventie door in te zetten op netwerken. De mogelijkheden van het opzetten van een categorie II-centrum in Vlaanderen of het opnemen van actieve rollen in diverse dossiers kunnen gerealiseerd

worden. Een bijkomende investering van tussen de 100.000 à 200.000 euro (voor werkings-, reis- en verblijf-kosten, organisatiekosten, voor personeel ...) in een expertisecentrum bijvoorbeeld kan hier al een verschil maken en hefboomen in werking zetten.

*Tweede actiepunten: meer integraal werken en afstemmen rond de opvolging van internationale conventies*

Het inzetten op de combinatie van internationale conventies, zowel op Europees als op UNESCO-niveau biedt een interessant kader en nieuwe perspectieven voor samenwerking tussen verschillende beleidsdomeinen in Vlaanderen. Vanuit het internationaal beleid zouden meer dwarsverbanden gemaakt kunnen worden tussen de diverse beleidsniveaus om te komen tot een meer integrale aanpak. Op UNESCO-niveau kan in de eerste plaats gedacht worden aan het combineren van de conventie uit 1992 voor biodiversiteit met de conventie voor immaterieel erfgoed van 2003. Het verkennen van de grenzen en spanningsbogen tussen de conventie van 1972 voor de bescherming van het werelderfgoed en de conventie voor immaterieel erfgoed van 2003 kan een tweede interessante piste zijn. Ook wat het Europese niveau betreft is een transversale coördinatie en meer verknoping noodzakelijk tussen domeinen en acties rond onroerend, roerend en immaterieel erfgoed, met het oog op het ontwikkelen en opvolgen van gezamenlijke strategieën vanuit een Europees referentiekader. De Kaderconventie van Faro kan hiervoor een houvast bieden (zie derde actiepunten).

*Derde actiepunten: de Kaderconventie over de waarde van cultureel erfgoed voor de samenleving door België laten ratificeren*

In 2005 werd de Kaderconventie over de waarde van cultureel erfgoed voor de samenleving afgekondigd in Faro door de Raad van Europa. Op 4 februari 2011 was Georgië de tiende staat die de kaderconventie ratificeerde. Dit betekent dat de conventie van kracht wordt op 1 juni 2011. België heeft ze evenwel nog niet geratificeerd. Op 23 november 2009 bracht de Sectorraad Kunsten en Erfgoed van de SARC een positief advies uit over de ratificatie van de Kaderconventie. Ondanks het feit dat de ratificatie nog geen feit is, werden verschillende concepten en artikelen ook al opgenomen in Vlaamse regelgeving zoals het Cultureel-erfgoeddecreet. Deze beweging moet worden geconsolideerd door de ratificatie van de conventie door België. De kaderconventie behoort tot de zgn. gemengde verdragen waarbij zowel federale als regionale bevoegdheden of overheden betrokken zijn, die elk hun akkoord moeten geven. De Vlaamse regering kan er bij de federale regering voor ijveren dat de 'Kaderconventie van de Raad van Europa over de waarde van cultureel erfgoed voor de samenleving' door België snel geratificeerd wordt.

*Vierde actiepunten: De UNESCO-conventie van 1970 verder actief opvolgen en laten omzetten in Belgische wetgeving*

De UNESCO-conventie inzake onrechtmatige invoer, uitvoer of eigendomsoverdracht van cultuurobjecten (1970) bepaalt de maatregelen die moeten worden genomen om de ongeoorloofde invoer, uitvoer en overdracht van eigendom van cultuurobjecten te voorkomen. Deze conventie trad op 24 april 1972 in werking en had tot doel duidelijkheid te brengen. Haar verdienste is in de eerste plaats de bescherming van cultuurobjecten en het culturele erfgoed verder te codificeren, zodat dit niet enkel een gewoonterrechtelijk principe blijft. Verder is uit de conventie de Europese richtlijn uit 1993 voortgekomen. Echter, door de relatief weinige ratificaties en door het niet omzetten van de UNESCO-conventie in de eigen rechtsorde bleef het lang dode letter (ook bij ons). Veel Westerse landen wensten ze niet te ratificeren of formuleerden voorbehoud, zodat de inhoud en de slagkracht van de conventie sterk afnam. De laatste jaren is daar echter verandering in gekomen. Onder druk van de internationale gemeenschap is het aantal ratificaties tot meer dan 100 landen gestegen. In maart 2009 werd ze door België geratificeerd, en werd er een overlegplatform of comité van de Belgische staat opgericht, dat nog steeds werkt aan de omzetting van de bepalingen naar Belgische wetgeving. Het UNESCO-verdrag van 1970 is in ons land dus nog niet in uitvoering.

Daarnaast werd in 1995 een aanvullende conventie op vraag van UNESCO door UNIDROIT ontwikkeld, nl. de conventie inzake gestolen of onrechtmatig uitgevoerde cultuurobjecten (1995): *"States commit to a uniform treatment for restitution of stolen or illegally exported cultural objects and allow restitution claims to be processed directly through national courts. Moreover the UNIDROIT Convention covers all stolen cultural objects, not just inventoried and declared ones and stipulates that all cultural property must be returned."*

Deze UNIDROIT-conventie werd voorlopig nog niet door 'marktlanden' geratificeerd. De effecten ervan op vlak van eigendom en restitutieverplichtingen worden daartoe op dit moment te verregaand geacht. Ook België ratificeerde deze conventie niet. Op dit moment loopt er een studieopdracht inzake de opportuniteit en gevolgen van de ratificatie van deze conventie voor België. Er kan alvast wel meer gesensibiliseerd worden rond deze conventie, aldus ook UNESCO: *"Nowadays, given the problem of illegal excavations and trade of archaeological objects, the 1970 Convention now stands at a crossroads. Many UNESCO Member States would like to increase its visibility, improve its implementation at national level and reconsider its perspectives for the future."*

Ten slotte hebben UNESCO-lidstaten, indien de conventie van '70 niet van toepassing is, ook de mogelijkheid zich te wenden tot een UNESCO-comité dat adviserend kan optreden bij restitutieclaims: *"Member States who have lost certain cultural objects of fundamental significance and who are calling for their restitution or return, in cases where international conventions cannot be applied, may call on the Intergovernmental Committee for Promoting the Return of Cultural Property to its Countries of Origin or its Restitution in case of Illicit Appropriation."* Verschillende landen hebben de voorbije jaren onder de bemiddeling van dit comité objecten teruggeschonken aan andere lidstaten.

*Vijfde actiepunten: programma's gekoppeld aan internationale verdragen meer activeren*

Actoren uit Vlaanderen moeten het voortouw kunnen nemen in het selecteren en activeren van programma's die gekoppeld zijn aan bepaalde internationale verdragen. Daarbij kan vooreerst gedacht worden aan het *Memory of the World*-programma van UNESCO. Verder kan ook gewezen worden op het *Living Human Treasures*-programma van UNESCO, dat veel potentieel biedt, ook vanuit het perspectief van de creatieve industrieën. Geïsoleerde en volutaristische inspanningen en initiatieven de voorbije jaren toonden aan dat grote verschillen kunnen worden gemaakt met beperkte bijkomende investeringen in de internationale programma's. In het licht van de vermelde globaliseringstendensen is dit zeker de moeite waard.

Ten slotte vermelden we ter informatie nog de conventie inzake de bescherming van het cultureel en natuurlijk erfgoed in de wereld (1972), die in werking trad in 1996. Deze conventie is de basis van het Werelderfgoedprogramma van UNESCO, met de bekende 'Werelderfgoedlijst'. Dat is misschien wel het meest bekende en meest zichtbare facet van UNESCO bij het grote publiek. Het handelt hier evenwel om onroerend-erfgoed sites.

#### 5.3.3.4 Collectiemobiliteit/indemniteit

*Het verder uittekenen van een beleidskader voor een langetermijnbeleid voor de ontwikkeling van een duurzame collectiemobiliteit.*

*Het Vlaams indemniteitsdecreet invoeren om de internationale collectiemobiliteit verder te stimuleren met het oog op het versterken van het internationaal profiel van de Vlaamse collecties.*

Collectiemobiliteit is een manier om de zichtbaarheid van ons cultureel erfgoed te vergroten en een van de speerpunten in het cultureel-erfgoedbeleid. Zo stelt de minister in haar beleidsnota Cultuur (2009-2014): *"De 'Collectie Vlaanderen' is een concept waarmee onze erfgoedinstellingen zich niet alleen inhoudelijk maar ook internationaal sterker kunnen profileren. Willen we dat ons cultureel erfgoed op het internationale forum meespeelt, dan zullen we moeten inzetten op sterke presentaties en gebruik maken van nieuwe communicatiemiddelen om de 'Collectie Vlaanderen' beter kenbaar te maken. Maar ook onze musea en andere erfgoedorganisaties moeten werken aan inhoudelijk waardevolle collectieprofielen voor de eigen instelling. Hiertoe wil ik in de komende jaren experimentele samenwerkingsverbanden op het vlak van 'collectiemobiliteit' bevorderen."* Collectiemobiliteit is een belangrijk thema binnen het Europese erfgoedbeleid. Voor een kleine regio als Vlaanderen is het belangrijk om op deze ontwikkelingen in te spelen. Eerder nam Vlaanderen (KMSKA en het agentschap Kunsten en Erfgoed) deel aan het door Instituut Collectie Nederland (ICN) opgezette initiatief *'Collection mobility 2.0.'*, een initiatief dat het concept 'collectiemobiliteit' ook verder ingang wil doen vinden binnen de musea en bij de beleidsverantwoordelijken. Recent werd een nieuw experimenteel bruikleenproject 'Kunst en Mobiliteit' in Vlaanderen gelanceerd dat de samenwerking en collectiemobiliteit



wil stimuleren tussen grote en kleinere musea. Het project streeft twee doelen na: het wil via bruiklenen de kleinere musea in Vlaanderen ondersteunen bij hun streven naar een sterkere samenhang van hun collectiepresentatie, tegelijkertijd wil het KMSKA zijn kennis delen op het vlak van *art handling*, transport en ‘behoud en beheer’ van de kunstwerken. Dit zal onder meer, i.s.m. FARO en de Vlaamse Kunstcollectie, resulteren in een website over de thematiek van bruiklenen in de praktijk.

Er kunnen kanttekeningen gemaakt worden bij de praktische haalbaarheid van de modellen die in bepaalde experimentele trajecten worden ontwikkeld. Het is belangrijk voldoende betrokkenheid van de sector in te bouwen zodat de theoretische modellen daadwerkelijk in de praktijk kunnen worden omgezet. Collectiemobiliteit (in binnen- of buitenland) is vooral een kwestie van duurzaam collectiebeleid, waarbij de mobiliteit meer inhoud dan enkel met het oog op ad-hoc tentoonstellingsprojecten. In de brede betekenis handelt het ook over een doordacht selectiebeleid, waarbij herbesteding en uitwisseling van collecties als vormen van ‘mobiliteit’ mee kunnen helpen om waardevolle collectieprofielen te ontwikkelen. Het ontwikkelen van een waarderingskader voor collecties, zoals dit door de Vlaamse Erfgoedbibliotheek wordt voorgesteld in de strategisch nota over erfgoedbibliotheek in 2020, vormt een goede aanzet. Dit vraagt een langetermijnaanpak, en duurzame financiering is vanuit deze invalshoek dan ook een belangrijke randvoorwaarde voor duurzame collectiemobiliteit. Deze duurzaamheid wordt niet altijd erkend in de sector en door beleidsmakers. Het is een complexe uitdaging die enerzijds ingebed moet worden in het (collectie- en programmerings)beleid van de organisaties en anderzijds in een breed gedragen visie op roerend erfgoedbeleid in Vlaanderen in de komende decennia (zie 5.3.2.1). De overheid kan hiertoe verder het kader uittekenen.

Een belangrijke stimulans voor (internationale) bruiklenen is de invoering van een staatsindemniteit of waarborg voor bruiklenen. Via een dergelijke regeling kunnen de tentoonstellingsorganisatoren de hoog oplopende verzekeringskosten terugdringen waardoor het mogelijk wordt om in Vlaanderen tentoonstellingen van bijzonder belang te organiseren. Al te vaak zijn de organisaties verplicht zich in te schakelen in de logica van dure transport- en verzekeringsmaatschappijen die in een nichemarkt een quasi monopolie hebben verworven. In haar beleidsnota Cultuur stelt de minister dat: *“De invoering van een Vlaams indemniteitsdecreet (staatswaarborg voor bruiklenen) is een beleidsinstrument dat kan helpen om onze ‘Collectie Vlaanderen’ als een volwaardige partner te laten meespelen binnen een internationaal tentoonstellingscircuit. Ik wil diverse formules onderzoeken om tot de invoering van deze indemniteitsregeling, die reeds in verschillende landen van kracht is, te komen.”* Een ontwerp van Vlaams indemniteitsdecreet is in voorbereiding maar de invoering ervan laat op zich wachten. Nochtans is dit instrument van groot belang om de collectiemobiliteit verder te stimuleren met het oog op het versterken van het internationaal profiel van onze collecties. Er moet dus verder gewerkt worden i.s.m. de minister bevoegd voor Financiën en Begroting aan een Vlaamse indemniteitsregeling voor tijdelijke tentoonstellingen van bijzonder belang. Zonder een dergelijke regeling wordt het voor onze musea en steden immers steeds moeilijker om de torenhoge verzekeringskosten voor toptentoonstellingen nog rond te krijgen. Daardoor dreigt een verschraving van het tentoonstellingsaanbod in Vlaanderen.

### 5.3.4 Educatie, participatie, en vrijwilligersbeleid

#### 5.3.4.1 Erfgoededucatie

*Educatieve doelstellingen expliciet inschrijven in de beleidsinstrumenten voor de cultureel-erfgoedsector (decreet, reglementen, handleidingen, beheersovereenkomsten ...), en meer aandacht vragen voor erfgoed-educatie binnen de lerarenopleiding, zowel voor het kleuter- en het basisonderwijs als voor het secundair onderwijs. Dit alles met het oog op het versterken en professionaliseren van de educatieve werking van cultureel-erfgoedorganisaties.*

In de PRISMA veldanalyse was geen directe aandacht voor de thematiek van ‘educatie’ in de sector, onder meer omdat er een doorlichting van het cultuureducatieve veld (inclusief in de cultureel-erfgoedsector) werd uitgevoerd in 2010-2011 door het HIVA (KULeuven, 2012). De resultaten van deze doorlichting vonden

hun weerslag in de nota *Groeien in Cultuur: conceptnota cultuureducatie*, van de ministers van Onderwijs en van Cultuur. De nota schetst de contouren van een gemeenschappelijk strategisch beleidskader m.b.t. cultuureducatie: een gedeelde visie, missie en een set strategische doelstellingen. Dit alles wordt vertaald in een concreet actieplan. Een groot deel van de acties bestaat reeds, maar door ze in een gedeeld kader onder te brengen, ontstaat de mogelijkheid tot samenwerking, tot wederzijdse beïnvloeding en versterking. Dat is finaal de bedoeling van dit plan: de voorwaarden creëren opdat kinderen en jongeren alle kansen krijgen om hun creatieve talenten te ontwikkelen, opdat er een levendige wisselwerking ontstaat tussen de cultuur-, jeugd- en onderwijspraktijk. De oprichting van de ExpertiseNetwerken CultuurEducatie (ENCE) is een concreet resultaat van een van de (bescheiden) acties uit de conceptnota *Groeien in Cultuur*. De ENCE moeten regionaal partners uit de sectoren cultuur, jeugd en onderwijs bij elkaar brengen. Het netwerk doet aan expertiseopbouw en –uitwisseling en aan de afstemming van vraag en aanbod. De bezorgdheid bestaat dat lokale erfgoedorganisaties onvoldoende mee zullen zijn in deze nieuwe dynamiek. Het is belangrijk dat musea met een professionele publiekswerking gestimuleerd worden om hier voorop te lopen en de dynamiek mee te bepalen.

Sinds midden vorige eeuw tot nu heeft Vlaanderen een toename van het cultuureducatieve aanbod in de vrije tijd gekend. Het betrekken van een publiek bij een bepaalde cultuuruiting door educatieve initiatieven is ook voor veel organisaties een manier van publiekswerving en -binding geworden. Dat geldt zeker ook voor cultureel erfgoed. Op basis van een beleidsreconstructie stellen de auteurs van het HIVA-rapport (2012) vast dat een hele rist verschillende maatregelen (decreten, reglementen, richtlijnen ...) vandaag al rechtstreeks of zijdelings ingaan op het thema van cultuureducatie, maar dat de doelstellingen die de Vlaamse overheid aan cultuureducatie verbindt in de verschillende maatregelen niet steeds parallel lopen. Wat de cultureel-erfgoedsector betreft, blijkt een gebrek aan expliciete (beleids)aandacht: *“de noties van cultuur- of erfgoed-educatie komen niet aan bod in het decreet. Dit typeert ook de groep van cultureel-erfgoedorganisaties (vooral de collectiebeherende cultureel-erfgoedorganisaties) die zelden de term cultuureducatie gebruiken, maar eerder spreken over publieks- of cultuurwerking en -bemiddeling. Het ontbreken van duidelijke verwijzingen naar de term staat een educatieve werking en educatieve doelstellingen uiteraard niet in de weg. (...) Alleszins sluit de regelgeving niet uit dat aan publiekswerking en publieksgerichtheid naast motieven als publiekswerving, communicatie, werken aan zichtbaarheid ... ook educatieve doelstellingen worden verbonden. Hetzelfde geldt voor de opdracht van de goede ‘ontsluiting van cultureel erfgoed’. (...)”*. Wat de onderzoekers suggereren is dat de notie ‘educatie’ bij het beleid en bij de cultureel-erfgoedorganisaties zelf relatief impliciet blijft en dat er nog stappen kunnen gezet worden om de educatieve werking uit te bouwen en te professionaliseren, met goed opgeleide ‘erfgoededucatoren’.

Er worden in het rapport en in de nota *Groeien in cultuur* een rist aanbevelingen geformuleerd waarvan een aantal ook voor de cultureel-erfgoedsector relevant zijn. Over het algemeen moet de beleidsmatige versnippering weggewerkt worden en moet gewerkt worden aan een afstemming tussen beleidsdomeinen en -niveaus, tussen decreten (ook met oog voor de decreten die hierover niets vermelden, zoals het Cultureel-erfgoeddecreet), en moet er een beleid op lange termijn op de rails gezet worden. Specifiek voor de cultureel-erfgoedsector zou het goed zijn mocht een uitgeschreven beleidsvisie de educatieve werking voor een cultureel-erfgoedorganisatie beter kunnen inkaderen, gekoppeld aan een VTO-beleid voor ‘cultureel-erfgoededucatoren’ (publiekswerkers, educatieve werkers ...) Er moet ook verder gewerkt worden aan bruggen tussen de cultureel-erfgoedsector en het onderwijs, onder meer ook door meer aandacht te vragen voor cultureel erfgoed in de lerarenopleidingen. De bevordering van erfgoededucatie in de klas kan ook via innoverende ICT-gebaseerde projecten, zoals bv. het project ‘Virtuele erfgoedexpert in de klas’ (FARO). Globaal kan via projectwerking meer ingezet worden op educatie. Ter opvolging van de realisaties van de sector op het vlak van educatie worden deze gegevens opgenomen in de sectorale monitor (cijferboek cultureel erfgoed).

#### 5.3.4.2 Inclusief participatiebeleid

*Erfgoedorganisaties vanuit een heldere beleidsvisie stimuleren om rond maatschappelijke en culturele diversiteit vooruitgang te boeken, onder meer door de kwaliteit van de publiekswerking van de organisaties te verster-*

*ken en intersectoraal samenwerken (onderwijs, welzijn, inburgering en integratie) krachtig te stimuleren en te verankeren in de relevante subsidieprogramma's.*

In het kader van het PRISMA-onderzoek werd aangetoond dat de (receptieve en actieve) participatie aan cultureel erfgoed geleidelijk toeneemt en dat er nog een groeimarge bestaat, aangezien er een grote interesse en een stevig draagvlak bestaan voor cultureel erfgoed. Maar behalve een kwantitatieve groei na te streven moet ook de kwaliteit van de publiekswerking versterkt worden. Daarnaast zijn er bijzondere uitdagingen m.b.t. maatschappelijk kwetsbare groepen die actief betrokken moeten worden via bemiddelingsinitiatieven of educatie. Omdat hier heel wat kansen liggen is het belangrijk dat ervaringen, kennis en expertise uit vernieuwende participatieprojecten op een meer structurele wijze worden bewaard en verspreid.

We attenderen op twee invalshoeken of actiepunten die voor de realisatie van een inclusief participatiebeleid essentieel zijn.

*Eerste actiepunt: drempels verlagen voor mensen in armoede en andere kansengroepen*

“De strijd tegen armoede is een zaak van iedereen”, luidde het motto van het Europees Jaar van de strijd tegen armoede en sociale uitsluiting 2010. In het Vlaams regeerakkoord staat: “*Vlaanderen werkt haar armoedebestrijdingsbeleid uit, in nauwe samenwerking met het federale niveau (onder meer via de interministeriële conferentie sociale integratie), de provincies en het lokaal beleid (onder meer via sociale beleidsplannen)*”. Armoede is een complex probleem dat op verschillende beleidsdomeinen en beleidsniveaus tegelijkertijd moet worden aangepakt. Wat cultuur en vrije tijd aangaat, stelt men vast dat mensen in armoede minder participeren. Nochtans heeft deelname aan vrije tijd talrijke positieve effecten, ook in het kader van armoedebestrijding. Zowel actieve als passieve participatie aan sociaal-culturele, sport- of jeugdactiviteiten dragen bij tot de levenskwaliteit van mensen in armoede. Onderzoek toont aan dat er een participatiekloof is tussen mensen in armoede en de rest van de bevolking. Laaggeschoolden en mensen met lage inkomens, eenoudergezinnen, huishoudens met kinderen waar niemand werkt, zieken en invaliden en personen met een nationaliteit van buiten de EU25 participeren opvallend minder. Niet alleen een beperkt inkomen bemoeilijkt vrijetijdsparticipatie, er zijn ook materiële, sociale, culturele en psychologische drempels. Er is nood aan het openstellen van het verenigingsleven en andere organisaties binnen de sector voor mensen in armoede. Maar ook mensen in armoede zelf moeten gestimuleerd worden deel te nemen aan het in Vlaanderen ruime aanbod aan cultuur- en vrijetijdsbesteding. Op initiatief van de minister van Cultuur werd het proefproject van de UiTPAS gelanceerd in samenwerking met de stad Aalst en de gemeenten Erpe-Mere, Haaltert en Lede, de Welzijnsschakels, Vierdewereldgroep Mensen voor Mensen en CultuurNet Vlaanderen. De UiTPAS wil mensen stimuleren om deel te nemen aan het cultuur- en vrijetijdsaanbod. Ook erfgoedorganisaties (bv. het museum in Aalst) participeren aan dit proefproject. Daarbij is het aangewezen om bij het uitwerken van het aanbod na te denken over wat de mensen in armoede willen. Daarom moeten zij zelf betrokken en bevroegd worden, zodat het aanbod ook op hun interesses afgestemd raakt.

Het Fonds Vrijetijdsparticipatie is een initiatief, gesubsidieerd door de Vlaamse overheid, met als doel mensen die in armoede leven meer en volwaardig te laten participeren aan culturele activiteiten, sportactiviteiten en het jeugdwerk door bestaande drempels te verlagen en mensen te stimuleren tot deelname en ontwikkeling van de eigen creativiteit. In de eerste plaats richt het Fonds zich tot de lokale organisaties, verenigingen of groepen die een band hebben met één van de vier partners van het Fonds Vrijetijdsparticipatie: buurtwerkingen, verenigingen waar armen het woord nemen, Welzijnsschakels-groepen, Centra Basiseducatie. Maar het Fonds staat open voor alle organisaties die mensen in armoede als doelgroep van hun werking hebben. Het Fonds Vrijetijdsparticipatie, Lasso – Brussels Netwerk voor Kunsteducatie & Publieksbemiddeling en FARO organiseerden over deze problematiek een ontmoetingsdag om ervaringen uit te wisselen, om te leren en de deelnemers te inspireren. Daar kwamen ook een aantal musea aan bod, die aangaven dat deze opdracht niet eenvoudig is en veel expertise, aandacht, tijd en middelen vereist. Ook Erfgoeddag heeft in het kader van het thema ‘Armoede troef’ samenwerking opgezet met verenigingen waar armen het woord nemen. Het spreekt vanzelf dat men uit deze ervaringen leert, maar er is nog een lange weg te gaan voor cultureel-erfgoedorganisaties om adequaat in te spelen op deze problematiek van kans-

armoede, om de drempels te verlagen en om aangepaste programma's te ontwikkelen. Dit moet actief gestimuleerd worden via ondersteunende transversale beleidsmaatregelen, maar ook (en vooral) door samenwerking met andere sectoren en partners te bevorderen. Daartoe moet de (educatieve) publiekswerking binnen de musea, de archieven en de erfgoedbibliotheken versterkt worden om beter rekening te houden met de noden van de diverse doelgroepen.

#### *Tweede actiepunten: stappen vooruit zetten rond culturele diversiteit*

Vlaanderen is cultureel divers. In 2011 heeft globaal genomen minstens 20% van de inwoners in België en ongeveer 14% in Vlaanderen een ouder die geboren is in het buitenland; of ze zijn zelf in het buitenland geboren. De Vlaamse overheid schuift sinds 2006 het begrip 'interculturaliteit' naar voren met de ontwikkeling van het *Actieplan Interculturaliseren*. In de nasleep hiervan werd 'interculturaliteit' in een aantal decreten opgenomen. In het aangepaste Cultureel-erfgoeddecreet (2012) werd dit verbreed naar '(duurzaamheid en) maatschappelijke en culturele diversiteit'. In de memorie van toelichting staat onder meer dat de beperkte cultuurparticipatie van kansengroepen (zoals etnisch-culturele minderheden, personen die in armoede leven, personen met een functiebeperking ...) nog steeds een feit is, alsook de beperkte deelname van deze groepen in zowel de interne als de externe werking van cultureel-erfgoedorganisaties. Het is aan de organisaties om hun eigen werking te evalueren en om van 'denken over' diversiteit naar concrete en structurele acties over te stappen en diversiteit te brengen op het vlak van personeel, publiek en aanbod. Grote cultureel-erfgoedorganisaties worden verwacht een voorbeeldfunctie op te nemen. Zij worden aangemoedigd om zelf initiatief te nemen en een 'Engagementsverklaring interculturaliteit' op hun maat in te vullen en te ondertekenen. Maar wellicht wordt de grootste uitdaging gevormd door het streven naar een organisatieverandering die toelaat om de basisfuncties van een cultureel-erfgoedorganisatie te verzoenen met de maatschappelijke uitdagingen. Het verzamelen en inventariseren, het bestuderen en ontsluiten van cultureel erfgoed zijn niet tegenstrijdig met het betrekken en stimuleren van zeer diverse cultureel-erfgoedgemeenschappen. Het steunpunt zal in samenwerking met de andere culturele sectoren en de Vlaamse overheid een monitoringinstrument voorstellen waarin wordt nagegaan welke informatie en expertise aanwezig is en hoe vooruitgang kan worden gedetecteerd.

In de context van de veldanalyse werd een kwalitatief onderzoek uitgevoerd. Hieruit blijkt dat van de subsidiërende overheden wordt verwacht dat wanneer ze een thema als interculturaliteit of maatschappelijke diversiteit als een criterium hanteren, ze dit duidelijk definiëren zodat er geen misinterpretaties mogelijk zijn. Verder moeten ze erfgoedorganisaties vooral stimuleren om op hun maat (organisatie- en contextspecifiek) rond deze thema's te werken. Ze erkennen daarbij het belang van experimenten in de werking om ervaringen en competenties te vergaren zonder dat dit noodzakelijk tot een succesvol eindresultaat leidt. Ten slotte moeten ze ook intersectoraal samenwerken mogelijk maken binnen de beoordeling van projecten en organisaties en bij de opzet van subsidiesystemen. Daartoe is duidelijkheid nodig inzake het kunnen inzetten op samenwerking met andere sectoren en de financiering van de acties. In het bijzonder wordt gedacht aan het faciliteren van samenwerking met en binnen de beleidsdomeinen onderwijs, welzijn, inburgering en integratie.

#### 5.3.4.3 Vrijwilligersbeleid

*Het vrijwilligerswerk en het veld van de erfgoedverenigingen stimuleren, innoveren en versterken, door de nodige aandacht en ondersteuning te vragen van de lokale en regionale overheden, en door diverse administratieve en wettelijke verplichtingen voor kleine (vrijwilligers) vzw's zoveel mogelijk tot een minimum te beperken.*

Uit de veldanalyse en uit diverse participatieonderzoeken blijkt duidelijk het belang van het vrijwilligerswerk, zowel binnen het traditionele verenigingsleven bij de ca. 2.000 erfgoedverenigingen als binnen de instellingen of in diverse vormen van episodische en projectgebonden activiteiten. Samen zorgen ze mee voor het broodnodige maatschappelijk draagvlak. Het zijn vooral de lokale en provinciale overheden die via allerlei vormen van ondersteuning impact hebben op dit veld. Maar ook de met Vlaamse middelen gesubsidieerde structuren zoals de landelijke organisaties volkscultuur (en hun lokale en regionale afdelingen) en de convenants kunnen meewerken aan het uitbouwen van een lokaal erfgoednetwerk en de samenwerking

tussen de plaatselijke erfgoedactoren stimuleren, zodat ze beter kunnen wege op het lokale beleid. Vrijwilligerswerk is ook een van de Vlaamse beleidsprioriteiten ter uitvoering van het Cultureel-erfgoeddecreet en het decreet op de Planlastvermindering. Om werk te maken van deze prioriteit moeten er duurzame maatregelen komen om het vrijwilligerswerk in het erfgoedveld te omkaderen, te ondersteunen en te stimuleren. Daarbij moet ook meer aandacht gaan naar alternatieve vormen van vrijwillige inzet die vandaag nauwelijks aandacht krijgen. Het ondersteuningsaanbod voor deze vernieuwende vormen van vrijwillige inzet is veel minder sterk uitgebouwd dan voor het bekende terrein van het verenigingsleven. Zo zijn nagenoeg alle subsidiereglementen voor vrijwilligersinitiatieven uitdrukkelijk bedoeld voor organisaties met een rechtsstaatus. Dit lijkt heel logisch, want openbare besturen willen zorgzaam omspringen met het gemeenschaps-geld en verwachten dus transparante verantwoordingsmanieren aan de kant van de begunstigde. Maar juist door dergelijke bepalingen kunnen nieuwe, alternatieve of minder gekende initiatieven niet of onvoldoende worden ondersteund of begeleid tot breed inzetbare vormen van hedendaags vrijwilligerswerk.

De professionele organisaties moeten verder inspanningen leveren voor een gedegen vrijwilligersbeleid, om te werken met geschreven vrijwilligersovereenkomsten en eventueel vergoedingen en om een aanspreekpunt in de organisatie te hebben voor de besognes van hun vrijwilligers. Ze zetten ook in op de deskundigheidsbevordering en de persoonlijke ontwikkeling van de vrijwilligers en zouden daarbij gebruik kunnen maken van het OSCAR-systeem (zie hoger) dat de vrijwilligers helpt een zicht te krijgen op de competenties die ze verwerven doorheen het volgen van vormingen en het opnemen van vrijwilligersfuncties en -taken.

De erfgoedverenigingen moeten verder kunnen rekenen op ondersteuning (bv. van lokale erfgoedcellen) om hun vzw's goed te beheren en te innoveren volgens *good (cultural) governance*-principes, en aangemoedigd worden om hun besturen te verjongen, te vrouwelijken en meer divers te maken. Essentieel is dat de verenigingen gestimuleerd worden om een actief recruiteringsbeleid voor vrijwilligers te voeren, met een focus op jongsenioren (55-plussers), om de vergrijzing te verzilveren. Ten slotte moeten de kleine vzw-structuren zoveel mogelijk administratief ontzien worden, bv. in fiscaal opzicht, of m.b.t. de verplichtingen in het kader van de wet op de openbare aanbestedingen, of rond procedures voor de aangifte van auteursrechtenvergoedingen, enz.

### 5.3.5 Kennis- en innovatiebeleid

#### 5.3.5.1 Opleiding en vorming

*Een realistisch toekomstplan ondersteunen voor relevante opleidingen, dat aansluit bij de actuele behoeften van de sector en rekening houdt met de Vlaamse kwalificatiestructuur. Verder inzetten op het (h)erkennen en valideren van competenties verworven via niet-formele en informele vormingsinitiatieven en op het ontwikkelen van een gedegen vormingen, trainingen en opleidingenbeleid (VTO) bij de organisaties.*

Reeds enkele jaren wordt erop gewezen dat er hiaten zijn in het opleidingskader voor de toekomstige cultureel-erfgoedwerkers, en dat de bestaande opleidingen nog beter afgestemd kunnen worden op de behoeften in de sector. In het kader van het traject 'Erfgoedgeleerden' van het steunpunt werd de problematiek in kaart gebracht en werd de dialoog opgestart met het opleidingsveld. Ondertussen is het onderwijsveld de voorbije jaren sterk geëvolueerd, en neemt het competenties vaak als uitgangspunt om na te denken over aanpassingen in het opleidingsaanbod. Daartoe worden momenteel ook een aantal beroepskwalificaties in de betrokken sectoren opgesteld, i.s.m. het agentschap voor Kwaliteitszorg in Onderwijs en Vorming (AKOV). Dit alles gebeurt in het globale kader van de Vlaamse kwalificatiestructuur, zoals bepaald in het Decreet van 30 april 2009 betreffende de Vlaamse kwalificatiestructuur. De sector wordt bij het opstellen van de beroepskwalificatiedossiers geconfronteerd met de COMPETENT-databank van de SERV. De daarin opgenomen profielen zijn voor de Vlaamse erfgoedsector echt geen goed uitgangspunt.

De Strategische Adviesraad Cultuur bracht in mei 2012 een advies uit over deze thematiek, met onder meer de volgende adviespunten:

- ▶ inzetten op een generieke bachelor en/of master met het oog op een goed opgeleid middenkader;
- ▶ specialisatie via eenjarige manama- of banaba-opleidingen;
- ▶ inbrengen van internationale expertise en rekening houden in het puntensysteem met buitenlandse uitwisselingen;
- ▶ rekening houden met de beroepskwalificaties en competentieprofielen in de betrokken sectoren en inspelen op actuele behoeften;
- ▶ inzetten op levenslang leren;
- ▶ verder overleg stimuleren tussen onderwijs en cultuur (cultureel erfgoed).

Een belangrijke randvoorwaarde hierbij is dat de cultureel-erfgoedorganisaties zelf een strategisch competentiebeleid en een gedegen VTO-beleid moeten uitbouwen (vorming, training, opleiding). Om kennis en kunde up-to-date te houden, moeten erfgoedwerkers zich verder kunnen ontwikkelen: dit betekent het verder faciliteren en stimuleren van levenslang leren, competentie- en talentmanagement. Bestaande kennis en expertise moeten bovendien optimaal kunnen doorstromen binnen de organisatie en in het brede erfgoedveld. Organisaties moeten zich niet louter blind staren op een diploma, maar zich terdege afvragen welke knowhow ze precies nodig hebben en die permanent ontwikkelen. Het is daarbij essentieel dat de sector een systeem opzet dat competenties, verworven via allerhande niet-formele en informele vormingsinitiatieven, kan herkennen en valideren. We verwijzen onder meer naar het 'OSCAR-initiatief' waartoe enkele cultureel-erfgoedorganisaties reeds zijn toegetreden. (OSCAR helpt deelnemers een zicht te krijgen op de competenties die ze verwerven doorheen het volgen van vormingen en het opnemen van vrijwilligersfuncties en -taken. Op die manier ondersteunt OSCAR het (h)erkennen van verworven competenties.) OSCAR werd ontwikkeld door Socius en Steunpunt Jeugd met middelen van de Vlaamse overheid, maar nu stelt zich de vraag naar de structurele inbedding van dit initiatief. Het ontbreekt aan voldoende middelen om de recurrente kosten van dit systeem op te vangen.

#### 5.3.5.2 Gemeenschappelijke innovatieagenda

*Een gemeenschappelijke innovatieagenda rond diverse aspecten van (digitaal) cultureel erfgoed realiseren. Ten eerste door actiever dan nu middelen te mobiliseren uit innovatiefondsen. Ten tweede door de toegang tot diverse (ook Europese) externe onderzoeksprogramma's te faciliteren en beter af te stemmen op de behoeften in de (culturele) sector. Ten derde door overleg te organiseren tussen het onderzoeksveld, de gemeenschap van onderzoekers, en de sector.*

Voor de realisatie van een gemeenschappelijke innovatieagenda kan men zich inspireren op het model van de Nederlandse innovatieagenda cultureel erfgoed (CLICK // Cultureel Erfgoed: <http://click-erfgoed.nl/>). Deze richt zich op erfgoed in de brede zin, zowel materieel als immaterieel en ook onroerend erfgoed. De begroting voorziet in ca. 15 miljoen euro per jaar tussen 2012 en 2016. Dit zijn zeker niet allemaal nieuwe middelen, maar vaak geaggregeerde middelen uit reeds lopende onderzoeksprogramma's. Ook Vlaanderen zou gediend zijn met een gecoördineerde innovatieagenda voor (cultureel) erfgoed, al was het maar om de vaak zeer versnipperde initiatieven af te stemmen, en de broodnodige (schaarse) financiering beter te focusen op de reële noden van de erfgoedsector(en). Meer bepaald het innovatie-, wetenschaps- en technologiebeleid (IWT, IBBT/iMinds) moet het onderzoek naar digitale ontwikkelingen en toepassingen op het vlak van nieuwe media verder bevorderen met het oog op een actuele digitale toegankelijkheid van het cultureel erfgoed.

Verder blijft de toegang tot de relevante subsidieprogramma's van de Europese Unie zeer belangrijk voor de sector, en moet deze goed omkaderd worden. Als het Cultuurprogramma (2007-2013) in 2014 opgevolgd wordt door het 'Creative Europe'-programma, moet daarin voldoende aandacht blijven voor de eigenheid en de doelstellingen van de cultuursector. Er zijn in Vlaanderen een aantal contactpunten actief die instaan voor het verspreiden van informatie over bepaalde programmalijnen en die ook begeleiding kunnen aan-

bieden. Het is noodzakelijk dat de sector verder een beroep kan blijven doen op deze contactpunten, en voldoende ondersteuning ontvangt, onder meer ook via *matching funds*, om de financiering van projecten rond te krijgen. Dit is ook belangrijk voor de participatie aan Europeana.

Al deze innovatie-initiatieven kunnen ook bijdragen aan een betere wetenschappelijke valorisatie, toegang of ontsluiting van de collecties en het (digitale) bronnenmateriaal voor onderzoekers. Wetenschappers en studenten zijn immers bij uitstek gebruikers van dit materiaal. In die zin moet er voldoende interactie en overleg zijn tussen wetenschappers en de sector. De wetenschappelijke sector moet daarbij ook begrip opbrengen voor de erfgoedrol van de musea, archieven en bibliotheken, die breder gaat dan het ondersteunen van onderzoek en gericht is op duurzaam beheer van de collecties en de daarmee verbonden digitale data.

### 5.3.5.3 Cultureel ondernemerschap en creatieve industrie

*De rol en positie van de cultureel-erfgoedsector als in hoofdzaak publieke dienstverlener in de context van de culturele industrieën, verder verkennen en verduidelijken. De expertiseontwikkeling over duurzaam cultureel ondernemerschap op maat van de sector verder stimuleren.*

De cultureel-erfgoedsector heeft via haar activiteiten en door het belang van het door de sector beheerde patrimonium een niet te miskennen (indirect) economisch belang, naast de impact op het vlak van bijvoorbeeld de sociale cohesie of sociale identiteitsconstructie. De economische impact is moeilijk in beeld te brengen, maar situeert zich onder meer op het vlak van het toerisme, maar ook voor de kennis- en innovatiesectoren of voor de creatieve industrieën, die allen een beroep (kunnen) doen op de collecties, de (digitale) content en de metadata van de instellingen. De voorbije jaren werd in diverse landen een visie en een beleid gemaakt rond de creatieve sectoren. Verschillende buitenlandse studies trachten het economische en culturele belang van de creatieve industrie (cijfermatig) aan te tonen. Soms wordt erfgoed (cultureel en onroerend erfgoed) daarbij betrokken, soms ook niet. Ook de Europese Commissie wijdde er een groenboek aan (*Unlocking the potential of cultural and creative industries*). In Vlaanderen zetten studies van Flanders DC en de Antwerp Management School de creatieve industrieën op de kaart. Er werden twaalf deelsectoren onderscheiden: architectuur, audiovisuele kunsten, beeldende kunsten, communicatie, pr en reclame, design, gedrukte media, gaming, mode, muziek, nieuwe media, podiumkunsten en ook 'cultureel erfgoed & patrimonium'. In mei 2011 werd door Flanders DC de *Visienota Creatieve Industrieën* (2011) voorgesteld op een rondetafel Creatieve Industrieën van Vlaanderen in Actie. Sinds enige tijd is het Overleg Creatieve Industrieën (OCI) actief, waarvan het steunpunt waarnemend lid is. De diverse (ook internationale) studies kunnen meestal slechts op zeer fragmentaire basis de economische impact van cultureel erfgoed aantonen, wegens een gebrek aan cijfermateriaal in de diverse statistische instrumentaria, waarbij 'erfgoed' als zodanig geen weerhouden categorie is. Op dit vlak is dus nog een lange weg te gaan. Verder is het nog onduidelijk wat cultureel erfgoed voor de creatieve industrie kan betekenen of opleveren, en vice versa. Qua activiteiten, organisatie- en werkvormen, doelstellingen en belangen bestaan er verschillen tussen de cultureel-erfgoedsector en andere onderdelen van de creatieve industrie. De economische waardeketens liggen soms ver uiteen. De klemtoon bij de kerncreatieve sector ligt op winstgevendende (artistieke) productieactiviteiten in een private context (bedrijven, zelfstandigen), terwijl de cultureel-erfgoedsector in essentie met publieke middelen werkt, en niet primair gericht is op de creatie van economische meerwaarde. Algemeen wordt aangenomen dat de rol van de cultureel-erfgoedsector erin zou bestaan om een valoriserende of ondersteunende rol te spelen, waarbij de sector content en data aanreikt aan de creatieve industrie, die er mee aan de slag gaat om diensten en producten te creëren die een economische meerwaarde opleveren. Belangrijk voor de sector is dat dit tot duurzame resultaten leidt en plaats vindt binnen een evenwichtige publiek-private samenwerking, waarin de cultureel-erfgoedorganisaties als volwaardige partners betrokken worden. Specifiek voor het immaterieel cultureel erfgoed biedt de synergie met de creatieve industrie kansen. Met name in de podiumkunsten en voor de ambachtelijke vaardigheden en technieken vormen actuele toepassingen van erfgoedpraktijken en -tradities een interessante niche voor 'hedendaagse' vormgevers, architecten ... Het is duidelijk dat heel wat functies in de erfgoedzorg (documenteren, archiveren, overdracht ...) het bedenken en uitvoeren van veel actuele creatieve economische toepassingen mee mogelijk maken. Omgekeerd houdt de

creatieve industrie op haar beurt het potentieel van het immaterieel cultureel erfgoed levendig en biedt het toekomstkansen.

De positie en de rol van cultureel erfgoed in de creatieve industrieën moet nog verder verduidelijkt en verkend worden, en in tussentijd lijkt het aangewezen om de bijzondere positie van de sector te erkennen en niet te onderwerpen aan bepaalde beleidsverwachtingen of -doelstellingen die t.a.v. deze industrie worden geformuleerd. Dit neemt niet weg dat er gewerkt moet worden aan de zakelijke competenties van de erfgoedprofessionals om het 'ondernemerschap' in de sector te versterken. Daartoe kunnen diverse initiatieven zoals een 'ondernemerschapsprogramma' genomen worden, bv. via vorming, kennisuitwisseling en samenwerking. Het steunpunt startte recent een traject 'Erfgoed & zaken' op om de expertiseontwikkeling te ondersteunen.

#### 5.3.5.4 Intellectueel eigendomsrecht en auteursrecht

*Een actualisering van het auteursrecht actief nastreven, met aandacht voor de maatschappelijke rol van de cultureel-erfgoedsector en voor de bescherming van de rechten van gebruikers in een zoveel mogelijk open digitale samenleving.*

De afgelopen jaren werden intellectuele eigendomsrechten, het auteursrecht, evenals het commercieel hergebruik van data steeds belangrijker in een economie en een samenleving waarin kennis en informatie steeds meer digitaal wordt gemaakt, verkocht, verspreid en gebruikt. De *Digitale Agenda voor Europa (2010-2020)* jaagt dit aan en oefent een sterke invloed uit op het beleid van de lidstaten. De Europese Commissie stelt terecht dat de digitalisering van het culturele en wetenschappelijk erfgoed de juiste weg is om beschikbare informatie voor iedereen eenvoudiger toegankelijk te maken voor werk, studie of vrije tijd, maar legt tegelijk sterk de klemtoon op het potentieel ervan voor economische groei en jobcreatie ("*jobs and growth*"). Voor de cultureel-erfgoedsector zijn bepaalde acties van deze *Digitale Agenda* zeer relevant, zoals onder meer het opzetten en uitbouwen van het platform Europeana en het aanpassen van bestaande of creëren van nieuwe (bindende) richtlijnen rond bijvoorbeeld de thematiek van verweesde werken en *out-of-commerce* werken enerzijds en het hergebruik van digitale data anderzijds. De beleidsevoluties draaien niet altijd gunstig uit voor sectoren die zich vooral in het publieke domein bevinden. Grootste knelpunt blijft de toepassing en de interpretatie van het auteursrecht in een digitale omgeving. Doorheen de jaren werden min of meer evenwichtige verhoudingen ontwikkeld tussen de verschillende betrokken partijen inzake auteursrecht. De digitale ontwikkelingen vormen een ernstige bedreiging voor dit evenwicht. Uitzonderingen ten behoeve van het algemene belang en van de gebruikers gelden niet noodzakelijk in een digitale omgeving. De rechthebbenden trachten de bestaande uitzonderingen zoveel mogelijk uit te hollen (onder meer door te streven naar een verlenging van de beschermingstermijnen) en nemen soms posities in die nadelig zijn voor een toekomstige open (digitale) samenleving. Het publiek domein is nochtans de grondstof waaruit nieuwe kennis wordt afgeleid en nieuwe culturele werken worden gecreëerd. Langere beschermingstermijnen dienen dan ook te worden bestreden en de toegang tot werken die verweesd of uit de handel zijn dient op een billijke wijze te worden geregeld. Ook de openbaarheid en de algemene toegankelijkheid van auteursrechtelijk beschermd materiaal moeten worden gewaarborgd. Dit betekent dat de uitzonderingen op het auteursrecht voor openbare uitlening, onderwijs, wetenschap, bewaring (conservering) enz. dienen te worden gehandhaafd. De vaak enge invulling en interpretatie van deze uitzonderingen beantwoorden meestal niet aan de actuele noden op het domein. Er zou dan ook naar gestreefd moeten worden om deze uitzonderingen te versterken en waar nodig aan te passen aan de digitale omgeving.

Wat de aanpassing van de '*Richtlijn inzake het hergebruik van overheidsinformatie*' aangaat, kunnen de verplichting tot het vrijgeven van data voor commercieel hergebruik zoals voorzien in deze richtlijn nadelig of contraproductief uitdraaien voor de cultureel-erfgoedsector. Ze kunnen zelfs een bedreiging vormen voor lopende succesvolle publiek-private samenwerkingen voor de digitalisering, ontsluiting en presentatie van collecties. Een regelgeving om een dergelijke samenwerking in de toekomst ook tegen de professionele overtuiging of tegen het zelfgekozen ondernemingsmodel van de cultureel-erfgoedinstellingen op te leggen, is niet wenselijk.



De vermelde voorbeelden zijn slechts enkele illustraties van de continue machtsstrijd rond de uitoefening van intellectuele eigendomsrechten. De intermediaire culturele, onderwijs- en erfgoedinstellingen en hun gebruikers zijn in Vlaanderen ronduit zwak georganiseerd om hun belangen te verdedigen en om beslagen te participeren aan (publieke) debatten en onderhandelingen met de andere partijen, zeker t.o.v. rechthebbendenorganisaties die zich reeds goed hebben georganiseerd. Daarom werd in 2010 het Samenwerkingsverband Auteursrecht & Samenleving (SA&S) alsook de Gebruikersgroep Cultureel Erfgoed en Auteursrecht opgericht die ijveren voor de belangen van de gebruikers en van de betrokken sectoren.

De hefboomen voor het beleid omtrent deze thematiek bevinden zich vooral op het federale niveau, in het beleidsdomein economie, wat niet wegneemt dat de Vlaamse regering het thema op de agenda kan plaatsen en er een beleidsvisie kan over formuleren.

#### 5.3.5.5 Ecologische duurzaamheid

*Een transversaal kennis- en informatieknoppunt ecologische duurzaamheid voor de cultuursector oprichten, waar goede praktijken aan bod kunnen komen en informatie en concrete werkinstrumenten worden aangeboden.*

De klimaat- en milieucrisis slaat hard toe. Het Intergovernmental Panel on Climate Change (IPCC) van de Verenigde Naties stelt dat de industrielanden hun CO<sub>2</sub>-uitstoot drastisch moeten verminderen. Dit zal serieuze inspanningen vergen, ook in de cultuursector. We missen evenwel een transversale en een integrale aanpak voor het geheel van de cultuursector. In het aangepaste Cultureel-erfgoeddecreet (2012) werd het begrip duurzaamheid ingeschreven. In de memorie van toelichting stelt men dat een duurzaam cultureel-erfgoedbeleid in de eerste plaats betekent een geïntegreerde en integrale, toekomstgerichte visie ontwikkelen. Dit houdt niet alleen in het cultureel erfgoed een plaats te geven en in stand te houden maar ook te zorgen voor blijvende toegankelijkheid. Daarnaast impliceert duurzaamheid ook dat organisaties in de werking aandacht hebben voor het milieu en de omgeving. In de veldanalyse cultureel erfgoed werd geen specifiek onderzoek verricht rond ecologische duurzaamheid. De sector sluit zich aan bij de bevindingen van onder meer het CultuurForum 2020 (atelier eco-cultuur) dat een visietekst opstelde en later uitmondde in het 'Transitienetwerk Cultuur' dat op Vlaams niveau onderzoekt hoe de brede cultuursector het thema duurzaamheid kan oppakken. De concrete initiatieven situeren zich meestal binnen de grenzen van de verschillende beleidsdomeinen in het cultuurlandschap (kunsten/lokaal cultuurbeleid/SCW).

In de cultureel-erfgoedsector lopen diverse initiatieven en voorbeelden die de aandacht van de sector voor deze thematiek illustreren. Diverse organisaties zijn actief in het Vlaams Klimaatnetwerk en participeren in kennisopbouw en -verspreiding inzake nieuwe klimaatinzichten en richtlijnen voor erfgoedbewarende instellingen. Een ander voorbeeld dat wijst op nieuwe tendensen is het Brugse [KringLoopExpo.be](http://KringLoopExpo.be), waar tentoonstellingsmaterialen worden uitgewisseld en 'gerecupereerd'. Verschillende instellingen investeren in duurzame architectuur (ook depots) zoals bijvoorbeeld het Museum aan de Stroom (MAS), de Boekentoren (UGent) of het Gallo-Romeins museum. Steeds meer erfgoedorganisaties ontwikkelen, soms onder impuls van hun voorgedijbesturen, een strategie om op een ecologisch duurzame wijze hun infrastructuur te beheren (bv. via het uitvoeren van een energie- of eco-audit) en hun activiteiten te ontwikkelen, met als doel hun ecologische voetafdruk te verkleinen. De monitor cultureel erfgoed (cijferboek) bevat enkele indicatoren om de voortgang van ecologische duurzame maatregelen in de sector op te volgen.

Er is globaal weinig concrete beleidsaansturing vanuit cultuur rond deze thematiek. Het ontbreekt aan een transversaal knoppunt voor de cultuursector waar informatie en kennis kan worden uitgewisseld, goede praktijken aan bod kunnen komen en modellen en checklists of ecoscans kunnen worden aangeboden. Zo'n platform bestaat bijvoorbeeld wel in de kunstensector ([jongesla.be](http://jongesla.be)). Eventueel kan zo'n initiatief uitgebreid of opgezet worden voor de volledige cultureel-erfgoedsector en/of andere sectoren en uitgroeien tot een transversaal netwerk. In tussentijd zal de sector samen met het steunpunt dit verder opnemen.

## 6. REFERENTIES

*Decreet houdende het Vlaams cultureel-erfgoedbeleid* (2012) ([www.kunstenenerfgoed.be](http://www.kunstenenerfgoed.be))

*Decreet houdende bescherming van het roerend cultureel erfgoed van uitzonderlijk belang* (2003) ([www.kunstenenerfgoed.be](http://www.kunstenenerfgoed.be))

De Vlaamse regering 2009-2014, *Een daadkrachtig Vlaanderen in beslissende tijden. Voor een vernieuwende, duurzame, en warme samenleving*, Brussel, 2009

*Beleidsnota Cultuur 2009-2014*, ingediend door Joke Schauvliege, Vlaams minister van Leefmilieu, Natuur en Cultuur

*Beleidsbrief Cultuur. Beleidsprioriteiten 2010-2011, 2011-2012, 2012-2013* ingediend door Joke Schauvliege, Vlaams minister van Leefmilieu, Natuur en Cultuur

*Mededeling aan de leden van de Vlaamse Regering betreffende het internationaal cultuurbeleid*, ingediend door Joke Schauvliege, Vlaams minister van Leefmilieu, Natuur en Cultuur, 2012

J. Schauvliege, *Een beleid voor immaterieel cultureel erfgoed in Vlaanderen* (visienota), 2010

J. Schauvliege, P. Smet, *Groeien in Cultuur: conceptnota cultuureducatie*, 2012

*Beleidsnota Armoede 2009-2014*, ingediend door mevrouw Ingrid Lieten, viceminister-president van de Vlaamse Regering, Vlaams minister van Innovatie, Overheidsinvesteringen, Media en Armoedebestrijding

SARC-Sectorraad Kunsten en Erfgoed,

*Advies over de ratificatie van de Kaderconventie van Faro*, november 2009

*Advies over het ontwerp van Decreet houdende het Vlaams cultureel-erfgoedbeleid*, januari 2012

*Advies subsidiebeleid Kunsten en Erfgoed*, februari 2012

*Advies over de vorming van erfgoedwerkers*, april 2012

Adviescommissie Cultureel Erfgoed,

*Landschapstekening van het cultureel-erfgoedveld in Vlaanderen*, Brussel, najaar 2009

*Groei en groeipijnen. Het cultureel erfgoed in Vlaanderen anno 2012*, Brussel, najaar 2012

*Kaderconventie van de Raad van Europa over de waarde van cultureel erfgoed voor de samenleving Faro*, 2005 ([www.coe.int](http://www.coe.int))

UNESCO-conventie inzake onrechtmatige invoer, uitvoer of eigendomsoverdracht van cultuurgoederen (1970) (*Convention on the Means of Prohibiting and Preventing the Illicit Import, Export and Transfer of Ownership of Cultural Property*) (<http://portal.unesco.org>)

UNESCO-conventie inzake de bescherming van het cultureel en natuurlijk erfgoed in de wereld (1972) (*Convention Concerning the Protection of the World Cultural and Natural Heritage*)

UNESCO-conventie voor het borgen van het immaterieel cultureel erfgoed (2003) (*Convention for the Safeguarding of the Intangible Cultural Heritage*)

UNESCO-Charter digitaal erfgoed (*Charter on the Preservation of Digital Heritage*) (2003)

Europese Unie: EU-verdragen (<http://europa.eu/about-eu/basic-information/decision-making/treaties/>)

Europese Commissie,

*Europe 2020: Europe's growth strategy* (<http://ec.europa.eu/europe2020/>)

*The Digital Agenda for Europe* (<http://ec.europa.eu/digital-agenda/>)

*European Agenda for Culture* (<http://ec.europa.eu/culture/>)

*Verslag van de Commissie aan het Europees Parlement, de Raad, het Europees Economisch en Sociaal Comité en het Comité van de Regio's over de uitvoering van de Europese Agenda voor cultuur*, Brussel, 2010, COM(2010)390 definitief

*Report and toolkit on practical ways to reduce the cost of lending and borrowing of cultural objects between member states of the European Union, Open Method of Coordination (OMC) Working Group of EU Member States Experts on the Mobility of Collections*, September 2012 - executive summary

---

Agentschap Kunsten en Erfgoed, *Jaarverslag 2006 t/m 2010*, Brussel, 2007-

*Archieven 2020: Innovatieagenda voor de archiefsector* (ontwerptekst, januari 2013)

P. Depondt, *Met nieuwsgierige blik – Collectievorming en aankoopbeleid in Vlaanderen*, ASP, 2011  
Vervolg: Red., *Over collecties<sup>2</sup>*, ASP, 2012

K. D'hamers, *Rapport 'Erfgoed en migratie'*, Brussel, FARO, 2011 ([www.faronet.be/prisma](http://www.faronet.be/prisma))

A.M. Draye e.a., *Studieopdracht naar de problematiek, mogelijkheden en opportuniteiten van de Vlaamse bevoegdheid op het vlak van successierechten, voor de collectieopbouw van de Vlaamse musea en erfgoedinstellingen en voor de collectie van de Vlaamse Gemeenschap*, Agentschap Kunsten en Erfgoed - Universiteit Hasselt, 2006

*Erfgoedbibliotheken in actie: aanbevelingen voor een performante sector in 2020*, Antwerpen, Vlaamse Erfgoedbibliotheek, september 2012 ([www.vlaamse-erfgoedbibliotheek.be](http://www.vlaamse-erfgoedbibliotheek.be))

ESSnet-CULTURE, *European Statistical System Network on Culture, final report*, 2012  
([http://ec.europa.eu/culture/news/20121026-ess-net\\_en.htm](http://ec.europa.eu/culture/news/20121026-ess-net_en.htm))

FDC, *Creatieve industrieën in Vlaanderen anno 2010: een voorstudie*, Flanders DC - Antwerp Management School, 2010

FDC, *Creatieve Industrieën in Vlaanderen: Mapping en bedrijfseconomische analyse*, Flanders DC - Antwerp Management School, 2011

FDC, *Visienota Creatieve Industrieën*, Flanders DC – Overleg Creatieve Industrieën, 2011

*Intentieverklaring Platform Digitale Duurzaamheid*, Brussel, 2011  
([www.faronet.be/dossier/platform-digitale-duurzaamheid](http://www.faronet.be/dossier/platform-digitale-duurzaamheid))

M. Jacobs, B. Rzoska & G. Vercauteren, *Synergie<sup>2</sup> 2010. Het cultureel-erfgoedconvenant als hedendaags beleidsinstrument*, Brussel, FARO, 2009

J. Lievens en H. Waege, *Participatie in Vlaanderen, basisgegevens van de participatiesurvey 2009*, Leuven, ACCO, 2011 ([www.steunpuntcjs.be](http://www.steunpuntcjs.be))

J. Lievens en H. Waege, *Cultuurkijker, Cultuurparticipatie gewikt en gewogen: basisgegevens van de participatiesurvey 'cultuurparticipatie in Vlaanderen 2003-2004'*, Antwerpen, De Boeck, 2007

PRISMA: analyses, visies, uitdagingen en kansen voor cultureel erfgoed in Vlaanderen, in: *faro tijdschrift over cultureel erfgoed*, jg. 4, nr. 3, september 2011 ([www.faronet.be/prisma](http://www.faronet.be/prisma))

A. Schramme, e.a. (red.), *Goed bestuur voor Cultuur: 'Corporate governance' voor de cultuursector*, Bilzen Fonds voor Cultuurmanagement, 2012

L. Smets, G. Kockelkoren, 'De eenzaamheid van de keeper', in: *faro | tijdschrift over cultureel erfgoed*, jg. 4, nr. 3, september 2011

A. Vander Stichele e.a., *Nabij, verenigd en meegerekend. Cultureel-erfgoedverenigingen in Vlaanderen (2010-2011)*, Brussel, FARO, 2011 ([www.faronet.be/prisma](http://www.faronet.be/prisma))

H. Van Genechten en G. Vercauteren, *Rewind & fast forward. Intergenerationeel werken in de erfgoedsector*, Brussel, FARO, 2011 ([www.faronet.be/prisma](http://www.faronet.be/prisma))

J. van Leeuwen, *Update Erfgoedgeleerden 2011, op zoek naar vorming voor erfgoedwerkers van morgen*, FARO, Brussel, 19 december 2011 (intern rapport)

J. van Leeuwen en A. Caals, *Anno 2020?! Trends, evoluties en uitdagingen voor een nieuw decennium*, Brussel, FARO, 2010 ([www.faronet.be/prisma](http://www.faronet.be/prisma))

L. Vermeersch en A. Vandenbroucke, *Veldtekening cultuureducatie. Beschrijvende studie met evaluatieve SWOT-analyse*, Leuven, HIVA (KULeuven), 2011

Vlaamse Erfgoedbibliotheek,

*Erfgoedbibliotheek in actie: aanbevelingen voor een performante sector in 2020*, Antwerpen, Vlaamse Erfgoedbibliotheek, september 2012 ([www.vlaamse-erfgoedbibliotheek.be](http://www.vlaamse-erfgoedbibliotheek.be))

*De wet van de remmende achterstand: Preservering, conservering, ontsluiting en digitalisering in Vlaamse erfgoedbibliotheek*, in: *Armarium publicaties over erfgoedbibliotheek* nr. 3, Antwerpen, Vlaamse erfgoedbibliotheek, 2012

J. Walterus, *Cijferboek cultureel erfgoed 2010. Rapportage van de gegevensverzameling over het referentiejaar 2009*, Brussel, FARO, oktober 2011 ([www.faronet.be/prisma](http://www.faronet.be/prisma))

E. Werkers e.a., *Auteursrecht in de digitale samenleving*, Leuven, ICRI (KULeuven), 2009